

המשקים בעלי הצלחה כלכלית פחותה יותר השתפרו בהתמדה, אף שעדיין קיימות אפשרויות גדולות לשיפור נוסף. לעומת זאת, במשק הזורע הרווחית ביותר ב-1987 קיימת הרעה מתמדת.

בסיכום ניתן לקבוע, שרמת הרווחיות של ייצור החלב היא יציבה וסבירה. הבעיה המשותפת לכל יצרני החלב היא המגבלה של משטר המכסות המונע פריצה בצמיחה, פיתוח והתייעלות נוספת של הענף, היות וצריכת החלב ומגוון של מרבית תוצרת החלב לנפש אינה בעליה.

לאור תחזיות כלכליות ברמת הכנסה הממוצעת הריאלית לנפש בישראל, אין סיכוי רב בשנים הקרובות להגדלת הביקוש או להגברת הצריכה במחירים הקיימים.

כ-16.4% מכלל הוצאות הייצור, לעומת עלות התחלופה עם 17.5%. התחום בהספקי העבודה בין המשקים נע מ-5.6 עד 10.1 י"ע לפרה.

● בסיכום פרק זה נציג את המגמות והשינויים שחלו ברווחיות ייצור החלב בשנים האחרונות במספר משקים ובמדגם כולו. המדד לשינויים ברווחיות הייצור (ללא הכללת הוצאות עבודה, הון וכלליות) של שלוחת הפרות והעגלות מהווה תרומה א' + (כולל עגלה) לליטר חלב מיוחסת באחוז למחיר החלב שהושג במכסה.

המדד לשינויים ברווחיות ייצור החלב של המדגם באזור מציין את שנת 1987 כרווחית ביותר. במשך שנתיים לאחר מכן חלה הרעה מתמדת ובשנת 1990 ניתן להצביע על שינוי קל במגמה. בין המשקים שנכללו כל השנים בסקר, הפער ברווחיות ביניהם הלך והצטמצם.

השפעת אזורים אקלימיים על הפוריות ועל התנובה – 1990

האזורים לקוחים ומחושבים לפי הדו"ח המקצועי השנתי והטבלה הכללית הר"ב לשם הבלטת השוני בין הממוצע השנתי לבין המהלך החודשי של התעברות ותנובה. נתונים שנתיים אלה אינם בדיוק של אותן פרות עליהן מבוססים הגראפים, אך ההבדל המעשי כה קטן עד כי נראה היה מותר להביאם לשם השוואה והדגמה.

השפעת האזורים האקלימיים

כפי שאפשר להיווכח מן הטבלה המרכזת את הנתונים השנתיים העיקריים, ישנה השפעה די בולטת לגורמים האקלימיים באזורים השונים. השפעה זאת הינה גם ישירה על הבהמות עצמן, וגם עקיפה דרך האפשרויות השונות ממקום למקום באשר לגידולי המספוא העיקריים. בנוסף לכך נוצר טשטוש מסוים של התוצאות באזורים, משום אי-שיוויון בנקיטת האמצעים להקלת עומס החום. לא בדקתי אך מתקבל על

כמו בשנה שעברה, בדו"ח השנתי הלועזי לשנת 1990 הובאו נתונים ותיאורים גראפיים שמפאת בעיות טכניות טרם ראו אור בעברית. רשימה זו באה למלא את החסר. בעוד שלגויי חו"ל מצאנו לנכון ולמועיל להוסיף תיאור תמציתי של התנאים האקלימיים לפי האזורים, הלא אנו פטורים מזה לגבי עצמנו שאנו "מתבשלים" במזג האויר שלנו כל הזמן.

שיעור ההתעברות בממוצע החודשי חושב לפי בדיקות הריון שלאחר הזרעות ראשוניות פרות ועגלות. שנית, התנובה היומית הממוצעת של חלב (ק"ג) ושל חלבון+שומן (גרם) מבוססת על נתוני ביקורת החלב החודשית, בקיבוצים בשלוש חליבות ובמושבים בשתי חליבות.

הגראפים צויירו והודפסו באמצעות המחשב בטרם צולמו לפירסום. לעומת זה, הנתונים של הממוצעים השנתיים המופיעים בצמוד לשמות

פוריות וייצור 1990 לפי אזורים אקלימיים.

אחרים	מישור החוף	ערבה	נגב	ע' זרעאל ע' הירדן בית-שאן התחתון	הר	ארצי	
15,682	10,038	1,342	6,798	6,920	13,714	1,910	56,404
9,627	9,430	9,243	10,044	9,367	9,094	10,289	9,494
9,816	9,629	9,361	10,162	9,566	9,358	10,481	9,689
25.0	24.9	24.3	26.1	25.2	24.1	26.6	25.0
3.12	3.15	3.21	3.20	3.21	3.21	3.04	3.17
3.05	3.05	2.98	2.99	3.03	3.06	3.05	3.04
6.17	6.20	6.19	6.19	6.24	6.27	6.09	6.21
594	584	572	621	584	550	629	589
44.4	45.1	35.9	46.3	57.3	49.3	44.2	47.3
40.5	39.9	33.9	42.6	52.7	44.9	39.5	42.6

יקבע את דפוסי הייצור, מתי וכמה חלב נוכל לייצר באופן כלכלי. אין די בהחלטה להזיז את עונת ההמלטות בהתאם לסיכויי השיווק. יש צורך דחוף לחקור לעומק את תלות הגומלין בין העונה (הגורם האקלימי) לבין הייצור (פוריות וחלב) ולשדך אותה לגורמים הכלכליים העכשוויים והחזויים האפשריים. גם אין לבטל מראש שינויים מרחיקי לכת במערכת תימחור החלב, כגון מחיר עונתי, מחיר אזורי ומחיר אזורי-עונתי. ישנן ארצות הידועות במשק החלב המשוכלל שלהן, אשר בהן מקבלים מחירים שונים לחלב על פי האזור או/ו העונה. לגבי היצרנים קובעת השורה התחתונה, ביטוי להפרש בין עלות התפוקה וערכה הכלכלי. (מ.מ.)

הדעת, שבאזורים הקשים יותר מבחינת עומס החום, יותר משקים משקיעים יותר עבודה ואמצעים לצורך קירור סביבתן המיידית של פרותיהם החולבות.

הפרישה החודשית כפי שהיא באה לידי ביטוי בגראפים מבליטה את ההבדלים האזוריים. ברור, שלפוריות יש תפקיד ראשון במעלה בכל הנוגע לעונתיות של התנובה. מאחר שמחזור חייה הפוריים של הפרה המניבה מתחיל בעודה עגלה, יתכן שיש לנקוט באמצעים מכוונים להקלת עומס החום מעל העגלות לקראת העונה בה אנו מעוניינים שתתעברנה. כל זאת כדי לכוון את הייצור לפי צרכי השוק בכח.

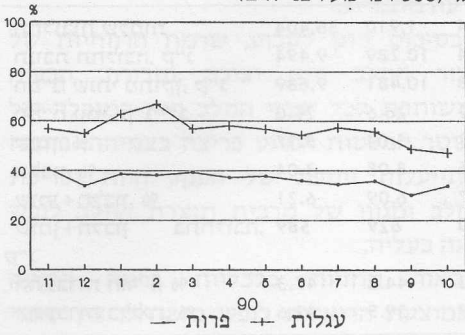
יש מחיר לשינוי דפוסי הייצור

למותר הוא לציין, שבסופו של עניין השוק

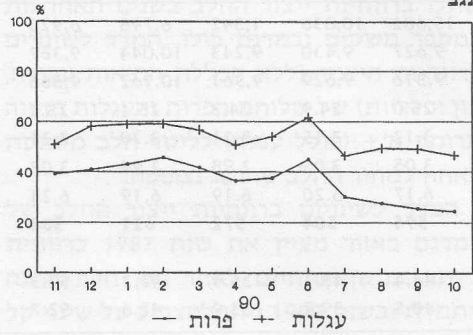


אחוז ההתעברות, הזרעות ראשונות

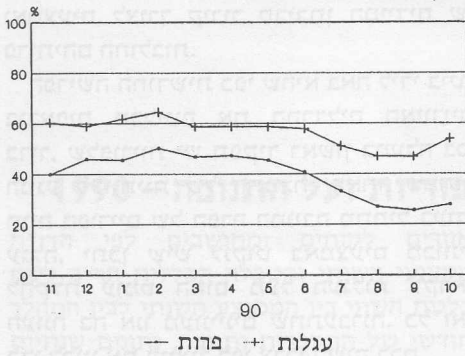
הר (500+ מ' מעל פניהים)



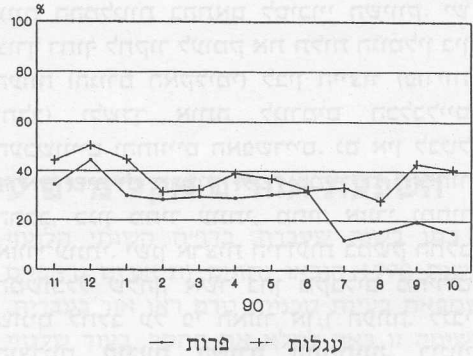
נגב



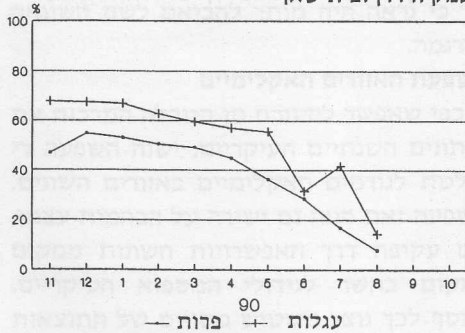
עמק יזרעאל וגליל תחתון



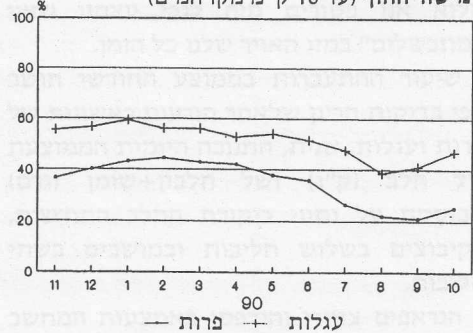
ערבה



עמק הירדן ובית שאן

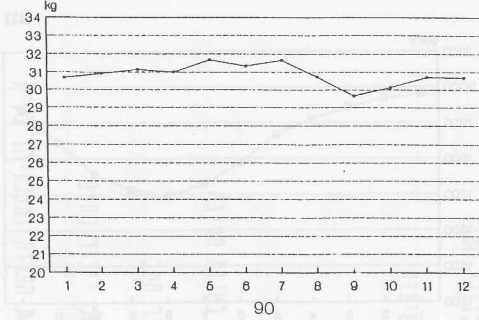


מישור החוף (עד 10 ק"מ מקו המים)

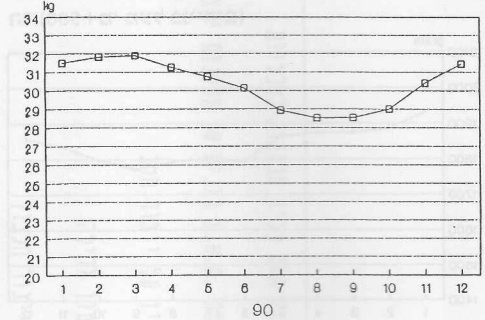


תנובת החלב הממוצעת (ק"ג/י"ח/פרה)

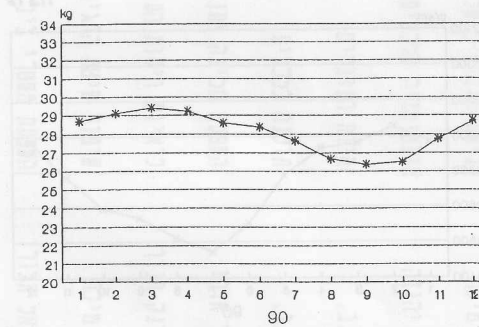
הר (500+ מ' מעל פני-הים)



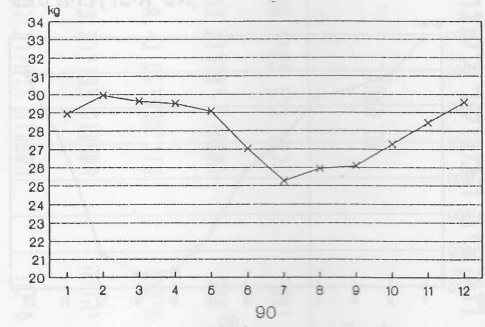
נגב



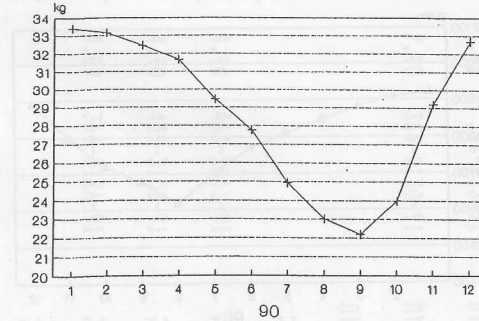
עמק יזרעאל וגליל תחתון



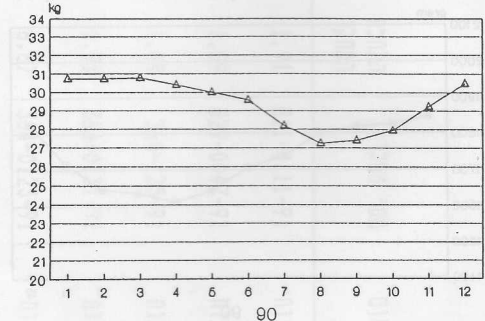
ערבה



עמק הירדן ובית-שאן

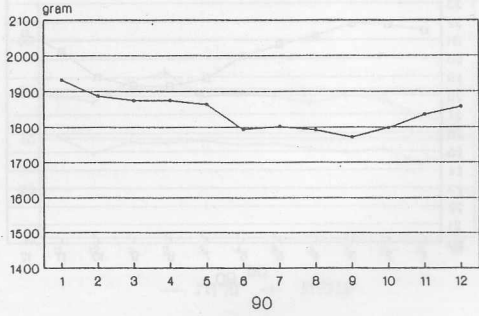


מישור החוף (עד 10 ק"מ מקו המים)

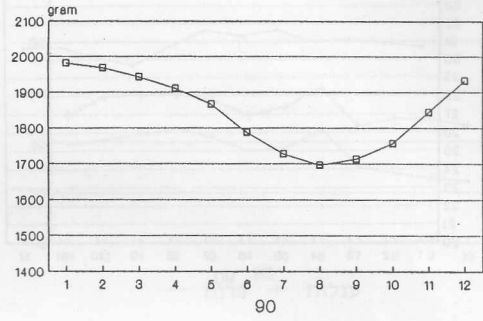


תגובת חלבון + שומן ממוצעת (גרם/י"ח/פרה)

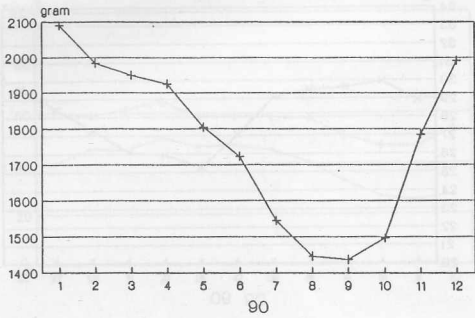
הר (500+ מ' מעל פנייהים)



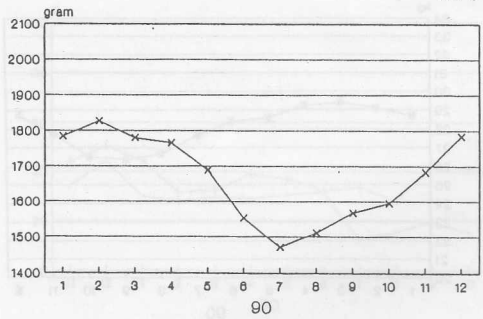
נגב



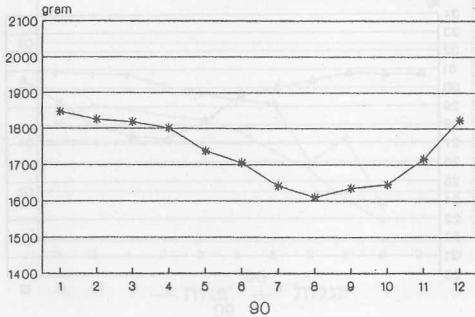
עמק הירדן ובית שאן



ערבה



עמק יזרעאל וגליל תחתון



מישור החוף (עד 10 ק"מ מקו המים)

