



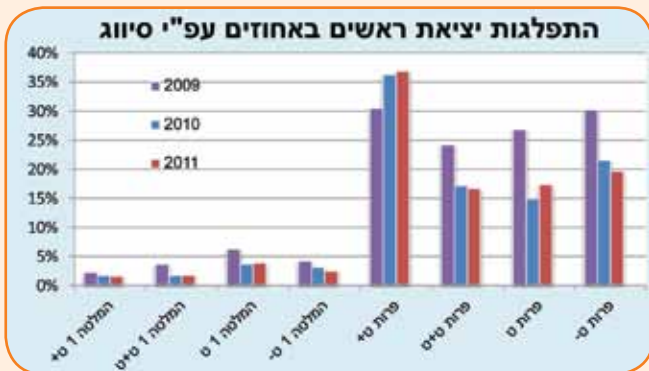
יוסי בגון - בני בקר  
begon@mhk.co.il

# שוק הפרות והעגלים

## אגודת "בני בקר"

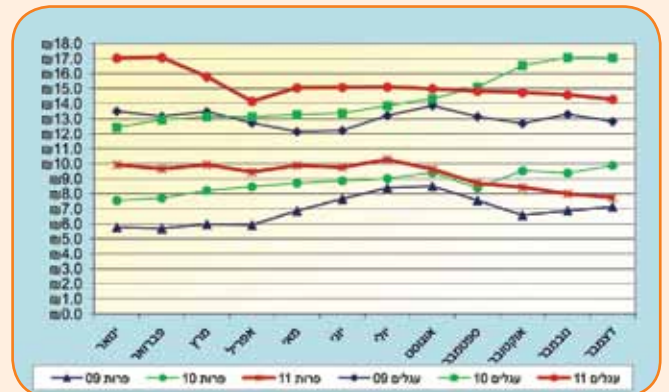
תנוזתיות גדולה במחירי הפרות והעגלים שחור-לבן. תחילה מחירים גבוהים ובהמשך, צניחה גדולה. משבר מסתמן בענף הפיטום בגין יבוא מוגבר וחסר רסן - התחזית להמשך, לא מעודדת במיוחד. יוסי בגון, מנכ"ל "בני בקר", מנתח את תוצאות 2011 ומביט פני עתיד

איור 2. התפלגות יציאת ראשים באחוזים, על פי סיווג איכות הבקר



התחלנו את השנה במחירי בשר חי (פרות ועגלים שחור-לבן) גבוהים, המשך לשנה קודמת, ומסיימים במחירים נמוכים יחסית. מדוע יחסית? התשובה היא שההמשך יהיה כנראה גרוע יותר.

איור 1. מחירי בשר בני בקר, נה לק"ג, בשנים 2009-2011 לבטל כותרת בתוך הגרף



טבלה 1. יציאת פרות ועגלים על פני החודשים בהשוואה בין השנתיים האחרונות

הפרש	עגלים 11	עגלים 10	הפרש	פרות 11	פרות 10	
17	231	214	24	597	573	ינואר
(28)	120	148	90	581	491	פברואר
29	360	331	327	793	466	מרץ
(68)	79	147	(44)	409	453	אפריל
24	277	253	226	647	421	מאי
(80)	136	216	(78)	376	454	יוני
(74)	192	266	(68)	423	491	יולי
(195)	243	438	(162)	744	906	אוגוסט
(89)	169	258	341	862	521	ספטמבר
(230)	202	432	98	712	614	אוקטובר
(74)	233	307	374	1,013	639	נובמבר
(74)	182	256	95	618	523	דצמבר
(842)	2,424	3,266	1,223	7,775	6,552	סה"כ

**בשנת 2011, בדומה לשנת 2010, יצא אחוז גדול יותר של פרות בסיווג ובמשקלים גבוהים, כתוצאה ממדיניות ייצור חלב עודף ומגידול בביקוש לפרות בסיווג גבוה, דבר שהשפיע על המחיר הממוצע לפרה יוצאת**

מדיניות ייצור החלב עודדה ייצור חלב עודף ולכן הוצאו יחסית מעט פרות מהעדר, אמנם יותר משנה קודמת 2010, אך פחות משנת 2009, שבה מספר הפרות שיצאו באמצעות בני בקר היה 8,381. 44% מהפרות היוצאות יצאו בחצי הראשון של השנה (בדומה לאשתקד) וזכו לקבל מחירים גבוהים יותר בכ-1 נה לק"ג, משאר הפרות שיצאו במחצית השנייה של השנה. ירידת המחיר התחילה בשליש האחרון של השנה.

איור 3. מספר הראשים שנמכרו והמחיר שנגבה בגינם, שלוש שנים אחרונות



בשנת 2011, בדומה לשנת 2010, יצא אחוז גדול יותר של פרות בסיווג ובמשקלים גבוהים, כתוצאה ממדיניות ייצור חלב עודף ומגידול בביקוש לפרות בסיווג גבוה, דבר שהשפיע על המחיר הממוצע לפרה יוצאת.

## כמות גדולה של עגלי יבוא מאוסטרליה ומאירופה הגיע לארץ אחרי ששנה קודם לכן, היו מחירים גבוהים לבשר. הכמות הזאת גורמת היום לעודף היצע המשפיע לרעה על המחיר

כמות הפרות היוצאות בשנת 2011 הייתה גדולה יותר במרבית חודשי השנה מאשר שנה קודמת. לעומת זאת, כמות העגלים שיצאו ע"י בני בקר הייתה קטנה יותר, כתוצאה מכך שמספר משקים הפסיקו את הפיטום, לטובת הרחבת המקום לשלוחת החלב. השפעה גדולה יש לכמות הפרות היוצאות על המחיר (לא נבדק סטטיסטית). כשהכמות גדלה המחיר יורד ולהפך. כל אחד מאיתנו צריך לקחת זאת בחשבון, כאשר הוא מחליט לייצר יותר חלב ולדחות יציאת פרות למועד שבו כולם מעוניינים בהוצאת הפרות. במקרה של דחיית ההוצאה יש לשקלל מספר גורמים המשפיעים, כל אחד בעוצמה שונה, על השורה התחתונה ולהתחשב בכמות החלב הצפויה להתקבל, רמת המוצקים בחלב, חלב עודף / חלב במכסה, תוספת משקל צפויה, פוטנציאל שינוי סיווג, עונת השנה, שינוי צפוי במחיר הבשר, עלות המנה, הגדלת הצפיפות ברפת וסיכון אפשרי למחלות.

### פיטום עגלים

לנוכח הכמויות הגדולות של העגלים שיובאו לארץ בשנת 2011, ניתן לצפות שאנו נמצאים בתחילתו של משבר גדול בענף. הראשונים להפסיד יהיו כמובן המגדלים - הצרכנים לא יקבלו בשר זול יותר. כמות גדולה של עגלי יבוא מאוסטרליה ומאירופה הגיעה לארץ אחרי ששנה קודם לכן, היו מחירים גבוהים לבשר. הכמות הזאת גורמת היום לעודף היצע המשפיע לרעה על המחיר. לצערנו הרב, לא כל המגדלים מבינים את הקשר בין הכמויות המיובאות לארץ למחיר שיהיה מספר חודשים מאוחר יותר. ממשיכים לרכוש עגלים ומאמינים שהעתיד יהיה רוד יותר. אין דרך אדמיניסטרטיבית לעצור את הייבוא. למעשה אין היום מכס על עגלים (ואם קיים הוא בשוליים) ובנוסף, אנו צפויים להגדלת

איור 4. מחיר הבקר לצרכן, מחירי הבקר על פי נתוני בני בקר



כמות הקרנטינות לשירות היבואנים. עד היום, הקרנטינות לקליטת עגלי הייבוא, היו בעלות כושר קליטה מוגבל וכאשר שמרו על הכללים הוטרנריים הן היו הבלם לכמויות המיובאות. לצערנו הרב, עם הגידול בכמות הקרנטינות, אנו צפויים בעתיד הקרוב לכמויות יבוא גדולות יותר עם פיקוח וטרינרי נמוך יותר. דבר שמסכן בגדול את כל משק החלב.

### הדרכים להתמודדות עם המשבר הצפוי

- ישנן מספר דרכים אשר חלקן משולבות, ובהן יכולים להתמודד עם המשבר המאיים עלינו
- להוריד בצורה עקבית ומשמעותית את מחיר היונק. הפיצוי לרפתן יגיע דרך מנגנון חישוב מחיר המטרה (500 ₪ במחיר היונק = כ-1.00 ₪ במחיר הבשר).
  - לדוגמה, מחיר הבשר היום הוא כ-13.10 ₪ לק"ג, מחיר האיזון עפ"י מועצת החלב צ"ל כ-700 ₪ לעגל בן 7. תפקיד המפטמים כאן הוא לאותת ליצרני החלב שלא בכל מחיר ימשיכו לקנות עגלים.
  - להקטין ביקושים מהייבואנים.
  - לדרוש מהשירותים הוטרנריים לקרוא את התקנות שנכתבו על ידם ולמלא אחר הכתוב. לא נוכל להמשיך להשלים עם זה שאנו מייבאים מחלות מאירופה ומאוסטרליה, באמצעות יבוא עגלים, ומסכנים ע"י כך את כל ענף החלב.
  - בשנים האחרונות טושטשו הגבולות בין משחטות, סוחרים, יבואנים, מפטמים ויצרני חלב. כולם עוסקים בכל דבר, כך שלא ניתן להתארגן ולהתאגד למען מטרה משותפת. כל אחד בעל אינטרסים שונים ומושך לכוון שונה ואין יד מכוונת והתוצאה, בסופו של דבר, תהיה תקופה של עודף, במחירי בשר נמוכים ולאחריה תקופה של חוסר, במחירי בשר גבוהים.
  - במידה ונתאים את מחיר העגל המקומי לרמת מחירי הבשר, מגדלי העגלים המתבססים רק על העגל המקומי לא יינזקו.
  - הגברת ההסברה וחינוך הציבור לבידול הבשר הטרי המקומי מבשר קפוא מופשר על צורותיו השונות.

### לסיכום

ענף הפיטום צריך יד מכוונת שתאחד את כל הנוגעים בו וכמעט ללא אמצעים, אך עם הרבה משמעת עצמית גבוהה, נוכל להתמודד מול כל הרעות שעוד לפנינו. במידה ולא נהיה מאוחדים לא נשיג דבר. ■