



לירון תמיר - כלכלן, מועצת החלב
liron@milk.org.il

ייצור ושיווק חלב ובשר בקר

על אף המחאה החברתית שהתמקדה בעיקר בענף החלב, עלתה הצריכה הכוללת והצריכה לנפש של חלב ומוצרים. גם מחיר המטרה עלה בגין העלייה במחירי המזונות וכך גם מחירי הבשר הממוצעים - התמונה הכללית שמאפיינת את השנה היא תנודתיות ואי שקט בענף

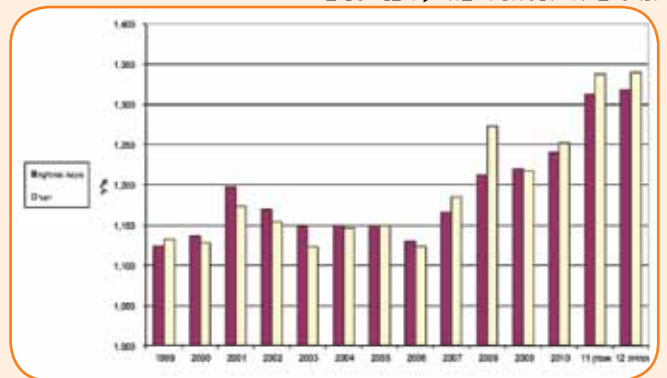
יוצרו מעבר למכסות הפרטניות והיקף אי הביצוע עמד על 35 מיליון ליטרים.

הלן סיכום ראשוני, ולא סופי, של שנת 2011. הסיכום המלא והרחב של שנת 2011 יפורסם בשנתון המועצה.

1. ייצור ומכסות

בשנת 2011 קלטו המחלבות 1,338 מיליון ליטרים, לעומת 1,252 מיליון ליטרים בשנת 2010. מדובר בעלייה של כ-86 מיליון ליטרים שהם 7% הגידול בייצור אפשר את אספקת מלוא הביקושים של מוצרי חלב. המכסה שהוקצתה עמדה על 1,313 מיליון ליטרים, עפ"י נתונים לא סופיים, יוצרו במסגרת המכסה 1,278 מיליון ליטרים. 60 מיליון ליטרים

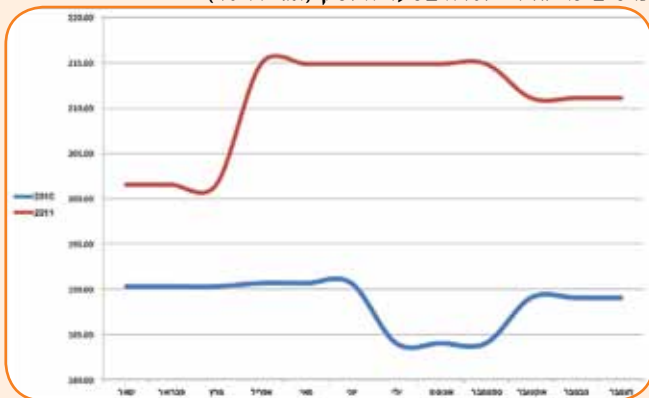
תרשים 1. מכסות וייצור על פני שנים



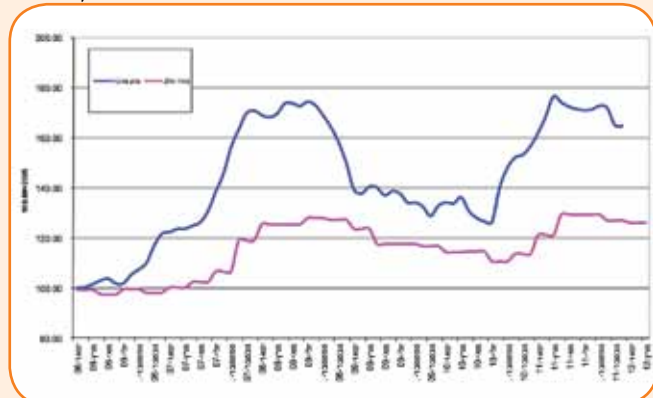
2. מחיר המטרה

מחירי המטרה הממוצעים בשער המשק היו גבוהים ב-11% מהמחירים שררו ב-2010. הסיבה העיקרית היא העלייה במחירי המזונות. ב-2011 הוחל סקר 2009 ושונה בסיס העדכון. דמי השירות למועצת החלב עמדו בשנת 2011 על 4.71 אג' לליטר לעומת 6.09 בשנת 2010.

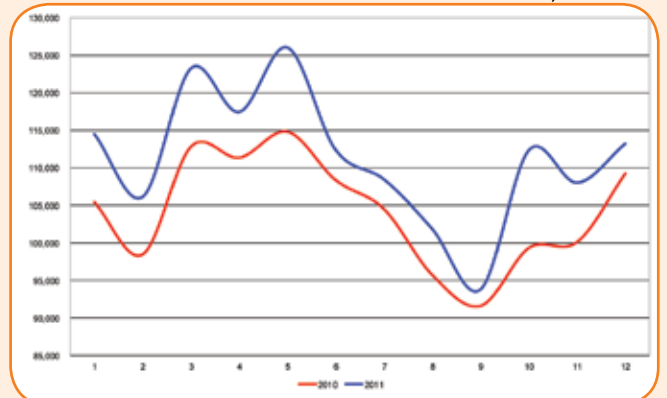
תרשים 3. מחירי מטרה בשער המשק (אג' לליטר)



תרשים 4. התפתחות מחיר המטרה ומחירי התערובות להזנת בקר



תרשים 2. קליטת חלב במחלבות בשנים 2010-2011



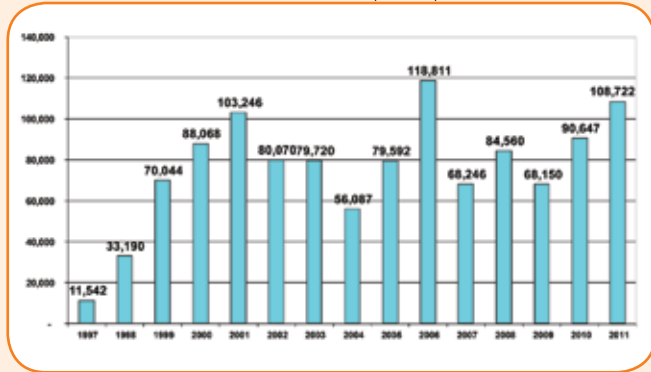
3. נתוני שיווק (חלקיים)

הגידול השנתי הממוצע בצריכה הוא כ-2.4%, הגידול השנתי של האוכלוסייה בישראל הוא כ-1.8%, כלומר מדובר בגידול בצריכה לנפש בשיעור של למעלה מ-0.5%. הגידול בצריכה נרשם למרות אירועי המחאה החברתית שהחלו באמצע השנה וליוו אותנו מספר חודשים.

מצורף לוח המפרט את נתוני השיווק של מוצרים מחלב בקר לפי קבוצות מוצר. הנתונים לשנת 2011 הם אומדן המסתמך על נתונים לא סופיים, הנתונים הם באלפי טון או מיליוני ליטרים.

שנה	חלב שתייה ומשקאות	תוצרת ניגרת ומעדנים	גבינות לבנות	גבינות קשות ומותכות	חמאה שולחנית	שווה ערך חלב גולמי
2006	402,276	164,363	87,330	25,210	6,217	1,236,763
2007	405,928	166,610	88,177	26,473	6,175	1,259,651
2008	405,736	170,378	91,535	27,641	5,146	1,288,544
2009	410,555	172,358	92,737	28,344	5,334	1,308,513
2010	422,035	179,708	94,564	29,023	5,016	1,342,051
אומדן 2011	424,966	180,654	96,073	30,947	5,976	1,374,847
מגמה שנה אחרונה	0.69%	0.53%	1.60%	6.63%	19.15%	2.44%
מגמה שנתי ממוצעת	1.10%	1.91%	1.93%	4.19%	-0.79%	2.14%

תרשים 8. יבוא ראשי בקר ממקורות שונים לישראל



המחאה החברתית עסקה לא מעט ביוקר המחייה ובכלל זה במחירי מוצרי החלב.

4. מחירים עולמיים

רק 6% מתפוקת החלב העולמית נסחרת בסחר העולמי. עיקר הסחר הוא של חומרי גלם חלביים וגבינות קשות. בשנים האחרונות אנו עדים לתנודתיות גדולה של המחירים. עפ"י הערכות של כלכלני OECD, חוסר היציבות במחירים ימשך אך רמת המחירים הממוצעת תהיה גבוהה מזו ששררה בתקופה 2006-1997.

5. בשר בקר טרי

במהלך שנת 2011 ירדו מחירי הבשר בשוק החי. מחיר בשר עגלים ירד מ-17 ש"ח לק"ג בתחילת השנה עד ל-14 ש"ח בסופה (ירידה של 18%). בשל המחירים הגבוהים בתחילת השנה הרי שהמחיר הממוצע בשנת 2011 היה גבוה ב-6% מאשר ב-2010.

מחירי הבשר של פרות יוצאות היה גבוה השנה ב-6% ביחס לאשתקד. גם מחיר הפרות ירדו במחצית השנייה של השנה.

המחירים הגבוהים ב-2010 הגדילו את אטרקטיביות הייבוא. סך יבוא עגלים עמד על 109 אלף ראש לעומת 91 אלף ראש ב-2010 ו-68 אלף ראש ב-2009. הגידול בייבוא ובהיצע יכול להסביר את ירידת המחירים בסוף השנה.

■ בסוף השנה.

תרשים 5. מדד מחירים לצרכן של סל מוצרי החלב (ממוצע 2008 = 100 נק'). מקור: הלשכה המרכזית לסטטיסטיקה



תרשים 6. מחירים עולמיים של מוצרי חלב סחירים



תרשים 7. מחירי בשר בקר בשוק החי

