

# מישיבת מועצת המנהלים



יוסי מלול - משק הבקר והחלב  
hmb-malul@icba.org.il



מועצת המנהלים היא הדירקטוריון של מועצת החלב וכוללת נציגים של כל השותפים לעבודת המועצה - ארגוני יצרנים, נציגי מחלבות, משרדי ממשלה וגם עובדי מועצה. היא מתכנסת אחת לחודש במשרדי המועצה החדשים ביהוד ועבודה רבה מוקדשת להכנת הישיבה על ידי עובדי המועצה והוועדות שלה.

מכובדת ולהעביר את מכסתם לאחרים, שיכולים לבצע את הייצור.  
5. **שבוע אנליטי IDF** - בעוד כשנה יתקיים בישראל מפגש של הוועדה האנליטית, שהיא הוועדה החשובה ביותר בארגון העולמי. במשך שבוע ישהו בישראל כ-200 נציגים שעוסקים בתקנים של חלב ומחלבות ובכל נושאי התקינה בתחום. נציגת הענף בוועדה היא ד"ר מרינה גיפס, מנהלת המעבדה המרכזית, והיא גם יזמה את בוא הוועדה לישראל. אנחנו רואים באירוח הנציגים מכל העולם, אתגר מיוחד שיאפשר לנו להציג את הענף והישגיו וגם לתרגל את הנדרש לאירוח של הכנס השנתי של הארגון ב-2014 בישראל שאליו יגיעו אלפי משתתפים.

6. **מוצרי חלב בפיקוח** - כיום יש כ-10 מוצרים שנמצאים בפיקוח, באפריל עודכן מחיר חלב השתייה והכוונה הכללית היא לצמצם בהדרגה את רשימת המוצרים ולעדכן את מחירי הנותרים. הנושא נמצא בטיפול משרד החקלאות והתמ"ת ונקווה שהעדכון יהיה מהיר.

7. **קליטת חלב בחג הפסח** - לוח ימי העבודה בחג הפסח היה אתגר מיוחד מאוד לכל המערך הלוגיסטי של ענף החלב.

א. ימים רבים שבהם המחלבות סגורות לקליטה - הפרות ממשיכות לייצר חלב.

ב. העלאת מכסות וייצור מוגבר.

ג. שנה מעוברת שבה החג נדחה לסוף אפריל ולשיא ייצור החלב השנתי.

ד. התייעלות בתחום ההובלה שהקטינה את כושר האחסון ברמות השונות בענף.

ה. מנגד, שיפור באיכות החלב שאפשר "גלגול חלב" ביותר ימים. צוות מיוחד בראשותו של אפרי רייקין, סמנכ"ל המועצה, ליווה את כל שלבי הייצור, ההובלה והקליטה במחלבות. הרבה מתח, לילות ללא שינה - דרמה גדולה בכל יום.

לבסוף, לאחר כל המאמצים של כולם, לא נותרה בררה נוספת ובפעם הראשונה מזה 11 שנה, כ-2.3 מיליון ליטר הובלו להשמדה ב-3 אתרים ברחבי הארץ.

## סיכומים ראשונים:

1. נשפך מעט מאוד, יחסית להערכות ולחששות הראשונים.
2. זהו אירוע טראומטי שאסור לחזור עליו שוב.

2 חודש מאי הצצנו לישיבת המועצה שהוקדשה, רובה ככולה, לדיווחים על נושאים שנמצאים על הפרק בעבודת המועצה.

1. **קדחת שלושת הימים** - בעיה שמעסיקה את הענף בשנים האחרונות. לפני שנה מתו כ-500 פרות ברחבי הצפון. הענף סייע בהקמת "מתקן פה וטלפיים", לפיתוח ולייצור חיסונים למחלות בענף. להחזקת המתקן, העבירה המועצה כחצי מיליון ₪ מדי שנה, במשך שנים רבות. המתקן החל לייצר חיסונים נגד המחלה והמועצה מסייעת בעבודה של שתי לבורנטיות כדי להאיץ את הייצור, אם כי החיסון עלול להגיע קמעה באיחור.

## הגיבורים האמתיים של הטיפול בחלב בפסח הם נהגי המכליות וכל הענף מצדיע להם - רואים בעבודה שליחות ועושים הכול כדי למזער את הנזקים ולהוביל לכל מקום ובכל שעה

2. **פה וטלפיים** - אחרי ההתפרצות במפטמה בבית זרע התפשטה המחלה גם לעדרים נוספים ולאחרונה התגלתה ביישוב טובה זנגרייה ליד קיבוץ כפר הנשיא בעמק החולה ובמושב שרונה. כל התפרצות כזו מקשה מאוד על התנהלותו של ענף החלב ושינוע החלב בין המחלבות. (עד כה ההתפרצויות היו בעדרי בשר והחלב משלם מחיר גבוה על העניין).

3. **מנהל חדש לשירותים הווטרינריים** - ד"ר נדב גלאון, הרופא הראשי ב"החקלאית", נבחר למשרת מנכ"ל השירותים. נאחל לנדב הצלחה רבה בתפקיד המורכב והקשה, המועצה תושיט לו ולארגון את כל העזרה הנחוצה להצלחה שהיא חיונית מאוד לכל ענפי החי.

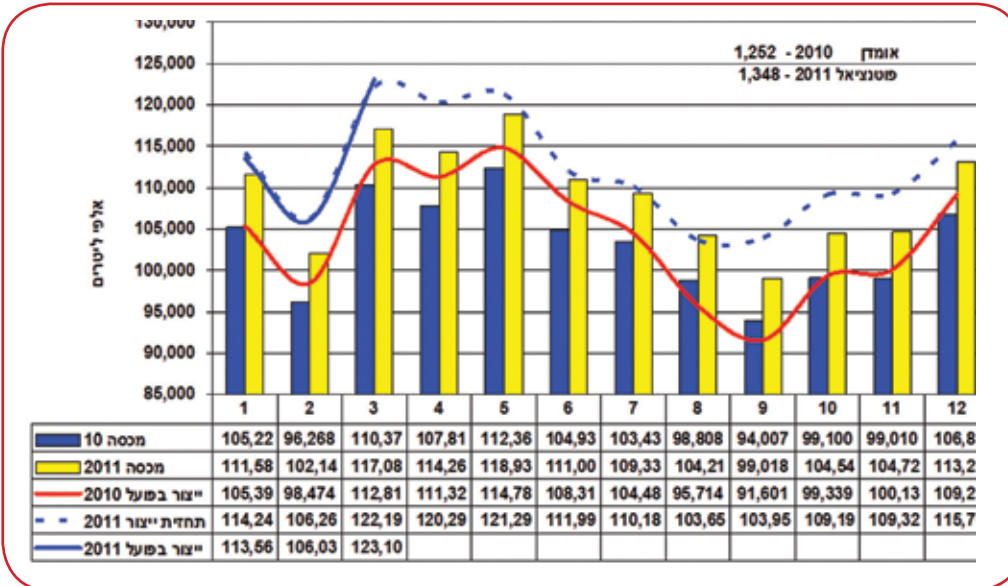
4. **הליך ניווד מכסת חלב (מכרזה)** - לא התקיים מזה כשנה והצטברו כבר קרוב ל-6 מיליון ליטר של יצרנים שמבקשים לפרוש ולפדות את מכסתם. בחוק החלב החדש נקבע מס מופחת של 10% על מכירת מכסה, שייכנס לתוקף בסוף ספטמבר השנה.

**שאלו פלס**, עו"ד של המועצה, פנה בשם המועצה לשלטונות המס לאשר את שיעור המס המופחת כבר עכשיו, כדי שניתן יהיה לצאת לדרך עם הליך ניווד שעשוי למשוך יצרנים נוספים לפרוש בצורה

מלאי אבקת החלב כ-4,000 טון, חמאה כ-650 טון בלי עודפים. המחירים בעולם כיום די דומים לאלה בישראל. על פי נתוני הרבעון הראשון יש עלייה של 3% משיווק החלב על ידי המחלבות הגדולות. ■

היעד הוא להימנע משפיכת החלב ב-15 השנים הבאות:  
 א. מחלבת טרה עוברת לאתר חדש בנתיבות ותגדיל את נפח הקליטה והאחסון בצורה משמעותית.  
 ב. נדרשת היערכות מחודשת של המחלבות לשיפורים בתשתיות קליטת החלב ואחסונו.

גרף 1 - תחזית ייצור 2011, מעודכן לתחילת מאי השנה הגיבורים האמתיים של הטיפול



בחלב בפסח הם נהגי המכליות וכל הענף מצדיע להם - רואים בעבודה שליחות ועושים הכול כדי למזער את הנזקים ולהוביל לכל מקום ובכל שעה.

תודה חמה גם לאפרי שעשה עבודת מעקב וניהול ראוי בנסיבות קשות במיוחד ועל כך הוא ראוי להערכה רבה.

8. ייצור, שיווק ומלאים - רבעון ראשון 2011. פוטנציאל הייצור השנה הוא כ-1.348 מיליארד ליטר - שיא של כל הזמנים (בהשוואה ל-1.252 מיליארד אשתקד).

## מן העיתונות

# מדד הארנונה רפתות ומכוני חליבה

נאור אליהו - גלובס - ערב חג השבועות

### הפרות במרכז הארץ נהנות יותר

חיוב הארנונה על רפתות משתנה ממועצה אזורית אחת לחברתה. עד כמה שונה?  
 מתברר, בבדיקה לרגל חג השבועות, כי הארנונה על הפעלת רפת בגליל העליון עולה פי 26 מהארנונה במרכז הארץ. השווינו בין תעריפי הארנונה שגובות רשויות לאותו עסק. הפער שגילינו בבדיקת רפתות הפתיע אותנו והוא חריג בכל קנה מידה. על פי התקנים הנהוגים בישראל, לצד מבני הרפתות המשתרעים על פני 6.5 דונם יש שטחים בהיקף דונם נוסף, המיועדים למכון חליבה, מבני שירות, מתבן וקרקע תפוסה הנחוצה להפעלת המערך. אמנם, במונחים אבסולוטיים חיוב הארנונה על רפת אינו גבוה - מדובר בעלויות שמגיעות, לכל היותר, לכמה עשרות אלפי שקלים בשנה.

ובגין שטחים גדולים, אולם הפער בין רשות לרשות הוא אדיר. הפער הגדול ביותר הוא בתעריף הארנונה על שטח הרפת (כלובי המחייה של בעלי החיים). במועצות האזוריות במרכז, חוף השרון ומטה יהודה, חיוב הארנונה השנתי למ"ר נע בין 30 ל-33 אגורות. לעומתן, במועצות בפריפריה: גליל עליון בצפון וחבל אילות בדרום, הארנונה השנתית למ"ר רפת נעה בין 6.91 ל-7.74 ₪. גם התעריפים על הקרקע מסביב הפערים גדולים, הגם שלא כמו ברפת עצמה, אבל לא מהווים את עיקר התשלום.

רשות מקומית	רפת	קרקע	מחיר ממוצע למ"ר לחודש	סך הכול שנתי
גליל עליון	7.74	0.0134	7.5	55,731
משגב	1.03	0.0086	1.0	7,404
מטה יהודה	0.33	0.009	0.3	2,378
יואב	2.01	0.04	2.0	14,480
חבל אילות	6.91	0.01	6.7	49,754
חוף השרון	0.30	0.059	0.3	2,172

רפת בגליל העליון משלמת ארנונה פי 26 מרפת בחוף השרון

הכותב הוא מנכ"ל ערך - מיסוי עירוני וניהול נדל"ן