



סיור רפתנים בארצות הברית

יוסי מלול – משק הבקר והחלב
hmb-malul@icba.org.il



סיורים רבים התקיימו במהלך השנים ברפתות העולם הגדול. ארצות הברית היא יעד מבוקש בהיותה מסקרנת במיוחדות של שוק חופשי ועזרים גדולים – לראות, ללמוד, ואולי גם להעתיק כמה רעיונות. אחד הסיורים חזר לאחרונה מלא חוויות ורשמים ובמקרה היה בו גם עיתונאי אחד שמביא את "הסודות"

מבנה הסיור

סדר היום היה השכמה מוקדמת, יציאה לביקור ברפתות ובמוסדות הענף וחזרה מאוחרת למלון. בין הסיורים היו גם טיסות ונסיעות ממושכות בגלל המרחקים הגדולים. סופי השבוע הוקדשו למנוחה ולבילויים מהנים בסביבה המדינות שבהן ביקרנו היו:

1. ויסקונסין (ארץ רפת החלב) - הרפת המשפחתית הקטנה והבינונית. מדינה שנושמת פרות, חלב, מגדלי תחמיץ והרבה צעירים בענף. בעוד שבמדינות אחרות היקף הייצור יורד, בוויסקונסין יש גידול מתמיד במספר הרפתות ובעיקר בייצור החלב.
2. אריזונה (ארץ הגרנד קניון) וקליפורניה - הרפת הגדולה והענקית, רפתות של עד כ-10,000 פרות. פזורות ברחבי המדינה, אקלים חם ומערכות עצמאיות בכל התחומים.

הממצאים העיקריים

המפגשים עם המקומיים היו מעניינים ומרתקים, קיבלנו מספרים, התרשמויות, דעות, אבל לא עובדות ונתונים "מדעיים" ולכן כל

2 חול מועד סוכות האחרון יצאנו, 28 רפתנים, לסיור מקצועי שארך שבועיים ברפתות מצטיינות בארצות הברית. הארגון היה של התארגנות הרפת במרכז חקלאי העמק (בניהולו של יוסי בגון) וכלל רפתנים משני המגזרים, היו בו נציגי הדור הצעיר וגם שתי נשים.

המטרות העיקריות של הסיור

1. היכרות קרובה עם ענף הרפת בעולם של שוק חופשי ללא כל תכנון.
2. למידה של תחומים מקצועיים מעניינים כמו: שיכון, צינון, איכות הסביבה, פוריות, וטרינריה, טיפוח, דור צעיר ועוד. בהמשך, גם בחינת האפשרות ליישם משהו מזה אצלנו בבית.
3. ביקור בתערוכת הפרות העולמית במדיסון - לימוד והיכרות עם כנס ענק של פרות, ספקים, אנשי מקצוע בענף וגם אוהדי רפת בארצות הברית.

הארגון והליווי הצמוד היו של רוני ליטבק מרפת עמיר וד"ר שולי כהן מהחקלאית, שעשו עבודה נפלאה והבטיחו סיור מוצלח, מעניין, זורם ללא תקלות, ועל הכל יישר כוח!



אוכל מעורר קנאה באבוס - ירוק בוהק בסככה מוקרת האקלים



קבוצה גדולה של 28 רפתנים שנהנו מהסיור



ערפול בלחץ גבוה עם וילונות לסגירת הרפת - נפוץ מאוד



צינון מפוחים ללא סגירת המבנה - הפרות רובצות בעיקר מתחת למאזורים

המספרים היו בהערכה רחבה עם שונות גדולה בין רפתות ואזורים. הביקורים היו מטבעם, ברפתות עלית והממצאים אינם משקפים בהכרח, את כלל התמונה ברפתות בארצות הברית. בהתאם לתדריך שקיבלנו, היינו קשובים מאוד ללמוד ולהחכים - פחות ללמד אותם על מה שקורה אצלנו (התאפקנו לפעמים).

מערכות התמך האזוריות והמרכזיות מעטות וחלשות ורוב הידע וההכשרה, עוברים מדור לדור או בהכשרה עצמית. תוך הסתייעות בפרסומים כתובים. ספקי השירותים ובעיקר אנשי ההזנה החיצוניים מהווים כתובת מקצועית גם לממשק ולניהול העדר

כללי

ענף חלב בארצות הברית עובד כשוק חופשי לחלוטין, 9 מיליון פרות, התהליך דומה לכל העולם - קונסולידציה - סגירת האתרים הקטנים ומעבר לגדולים ולענקיים. בשנתיים האחרונות עברו הרפתנים משבר גדול עם הפסדים כואבים. השנה המצב השתפר ומתחילים להרוויח ולהחזיר חלק מההפסדים.

יש תנועה של ייצור חלב מהמערב הצחיח יחסית למערב התיכון (מידווסט) שיש בו יותר קרקעות, מים, תמיכה מערכתית ליצרני החלב וסביבת ייצור אוהדת יותר.

כך אמר לנו הבעלים של אחת הרפתות המעולות בקליפורניה (דווקא רפת ג'רסי) - "אותנו מסמנים בסרט אדום ולפני החוואים בטקסט פורשים שטיח אדום"

מערכות התמך האזוריות והמרכזיות מעטות וחלשות ורוב הידע וההכשרה, עוברים מדור לדור או בהכשרה עצמית. תוך הסתייעות בפרסומים כתובים. ספקי השירותים ובעיקר אנשי ההזנה החיצוניים מהווים כתובת מקצועית גם לממשק ולניהול העדר.

שם המשחק הוא יעילות ליצירת מקסימום רווח לחווה. לפרה בודדת אין משקל גדול אלא לביצועי העדר ולהשאת התרומה הכוללת.

1. **מבנים** - באזורים קרים - סככות נמוכות, סגורות, תאי רביצה, מכון חליבה בצמוד לסככת הפרות. באזורים יותר חמים - מעבר לרפתות גדולות ואף לחוות ענק. סככות קורל צרות יחסית, חצרות ענקיות, מערכות צינון וערפול, שקתות במרכז החצר, מכון חליבה במרכז הסככות, מרכז מזון עצמאי לחלוטין, מערכות לטיפול בזבל.
2. **כוח אדם** - ברפת הקטנה עובדים בני המשפחה עם עזרה חיצונית. ברפת הגדולה הניהול הוא של הבעלים או מנהל מטעמים והעובדים הם זרים או בניהם שנולדו בארצות הברית, היספנים או מקסיקנים, יש מעט מאוד נשים ברפת. הכשרת העובדים מתבצעת ברפת ושיעור תחלופת העובדים כ-30% לשנה. מספר העובדים מגיע עד לכ-130 ברפת הענקית, יש התמחות גדולה בתחום צר. השפה המדוברת היא לעתים, היספנית בלבד.
3. **חליבה** - 2-3 חליבות. מכון חליבה קרוסלה וגם פרלל בגדלים שונים, כולל רפת גדולה עם 2 מכוני חליבה צמודים, 50x2, חצר המתנה ענקית שמכילה 2 קבוצות חליבה שמגיעות עד ל-500 פרות בקבוצה. ראינו גם רפת עם שתי קרוסלות צמודות 90 עמדות בכל אחת. החליבה מתבצעת כולה על ידי היספנים ומקסיקנים, ונמשכת כמעט כל היום - 8 שעות חליבה עם הפסקה של שעה באמצע לאחזקה, לטיפול ולניקיונות. החליבה בכל הרפתות היא חליבה היגינית מלאה, כולל הוצאת צליפים.
4. **הזנה** - בכל הרפתות ההזנה עצמאית, מכלי גרעינים, בור תחמיץ



צורות ענק לאורור בשעות הערב



שביל הולכה מקורה להגנה על הפרות בדרך לחליבה



ירק טרי לשילוב במנה הכולית



מרכז המזון עם שחת אספסת איכותית ביותר

ברפת הקטנה עובדים בני המשפחה עם עזרה חישובית. ברפת הגדולה הניהול הוא של הבעלים או מנהל מטעמם והעובדים הם זרים או בניהם שנולדו בארצות הברית, היספנים או מקסיקנים, יש מעט מאוד נשים ברפת

5. **בריאות** - עלות ביקור רופא גדולה מאוד, לפיכך הרפתן עושה את רוב העבודה "הפשוטה". ברפת הקטנה הווטרנר מגיע פעם בחודש לבדיקות היריון ובדיקות לאחר המלטה, קריאות חרום. ברפת הגדולה פעם בשבוע-שבועיים להשלמה של עבודת הרפתנים בתחום הבריאות. בעיקר בדיקות היריון עם אולטרה-סאונד או בלעדיו. יש חוות שמעסיקות וטרנר כאיש צוות שכל יומו בשירות הרפת. המחלות הנפוצות הן בעיות המלטה, רחם, פוריות. עושים חיסוני אימהות למחלות המוכרות (BVD, IBR ועוד).
6. **הזרעה וטיפוח** - מגוון של שיטות ייחומים וטיפוח - זיהוי עצמאי, צביעת על הגב, פדומטר. ההזרעה בדרך כלל עצמית ברמת אינטנסיביות משתנה, מתחילים להזריע 45-60 יום בפרות וגם

עילי, ללא קירות, או תחמיץ בשרוולי ניילון, עגלה מערבלת, חלוקה 3-2 ביום.

עוצמת נושא ההזנה ברפת הגדולה מדהימה מאוד - הכנת פרמיקס במקום, מרכז מזון ענק ובנוי לתפארה, שופל מעמיס במהירות את מרכיבי המנה ומשאית חלוקה עוברת בין הקבוצות, בעיקר בזמן החליבה.

שיעור המזון הגס במנה גבוה יחסית אך הוא אינו גס כל-כך בגלל הקיצוץ הדק וזמן הערבול. יעילות ההזנה גבוהה מאוד ברפת הגדולה.

מזונות - גרעיני תירס ושעורה לחוצה, גרעיני כותנה, סובין, תערובת משתנה, תחמיצי תירס וסורגום, שחמיץ, אספסת איכותית (מאין כמוה) ולעתים גם מוצרי לוואי - קליפות שקדים, קליפות הדר, גפת תירס.

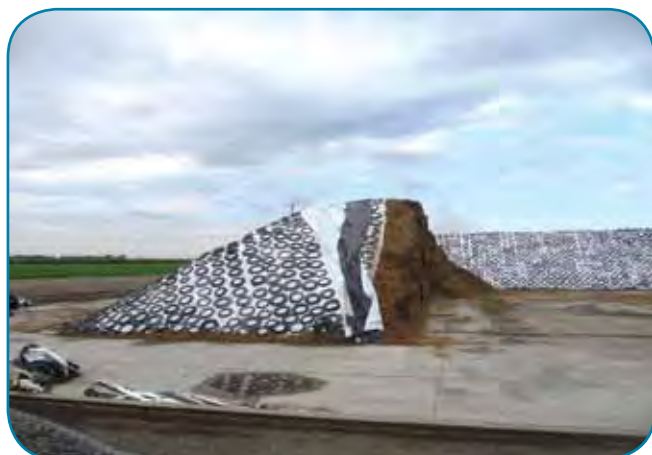
בדרך כלל, הזנה מעולה ואיכותית, מחולקת בזמן לפרות ושמידה על אכילה חופשית עד לניקוי האבוס.

גד"ש - רוב המשקים מגדלים לעצמם את גידולי המספוא, חלקם קונים מקרוב ומרחוק. גודל השדות מהווה מגבלה על התפתחות הרפת.

איכות המספוא הגס מעוררת קנאה ובמיוחד איכות האספסת - צעיר, ירוק ועסיסי. בתחמיצים, ראינו גובה עצום, הרבה נגר וגם הרבה פחת.



מרכז מזון נייח ברפת ענק



עגמת תחמיץ ללא קירות הגנה ועם הרבה פחת ונגר



שטיפת מדרכים במים ממוחזרים - השיטה הכמעט יחידה



עגלים יונקים רק מבקבוקים

ק"ג חלב ליום. רכיבים ממוצעים מאוד סביב 3.2 חלבון ו-3.5 שומן, סומטיים מעל ל-200, ספירות חיידקים מעולות.

8. **צינון** - מודעות גדולה של הרפתנים לצורך בצינון. השקעה בסגירת המבנים ובמאווררים. שיטת הצינון המרכזית היא ערפול - מאווררים עם דיזות בצפיפות גבוהה, מעל המרבץ, וגם מעל האבוס. הפרות אוהבות להתרכז ואפילו בצפיפות גדולה. בערב הפרות יוצאות לחצר הפתוחה.

ראינו גם "סככה מבוקרת" - סגורה לחלוטין עם דזרט-קולר ומאווררי ענק - נראה טוב ומפתה.

9. **איכות הסביבה** - הרפתנים מתלוננים על דרישות סביבה מחמירות והולכות, בפועל זה נראה הרבה פחות מהמקובל בישראל - פלשינג למדרכים, לגונות לשמירה על הנוזלים, הפרדה פשוטה ומהירה, שימוש חוזר במים לשיטה ולהשקיה, פיזור הזבל בשדות. יש גם שמפיקים אנרגיה לצרכי הרפת.

10. **ניהול** - לא הספקנו להעמיק בשאלות בנושא. בדרך כלל זה בעל הבית עצמו, בנו או מנהל מטעמו. השליטה בעדרי ענק לא פשוטה והיא פיצול של מספר עדרי משנה. עובדים עם מחשב לניהול העדר ולמעקב אחר ביצועי הפרות (גם אם אין תמיד מערכות זיהוי פרטניות). מוטרדים מאוד מיחסי הסחר הגרועים בענף חופשי ועיקר דאגתם למחיר החלב ולעלות המזון - שני הצדדים למשוואת הרווח.

במכירות, נותנים סיכוי להזרעה מלאכותית באם לא מצליח עושים סינכרון ייחומים המוני ולקשות התעברות נותנים פר להרבעה טבעית.

הטיפוח לפי מטרת הייצור - בדרך כלל לפרה ארוכה, עם רגלים חזקות, הישרדות.

ג'רסי - יותר רפתנים עוברים לגזע הזה - פרה קטנה, מוצקים גבוהים, קלת התעברות והמלטה, יעילות בהזנה, רגועה וחברתית. עושים הכלאות עם הולשטיין לקבל יותר חלב

מערכות זיהוי - יש רפתות עם ויש גם רפתות ענק ללא כל מערכת זיהוי.

ג'רסי - יותר רפתנים עוברים לגזע הזה - פרה קטנה, מוצקים גבוהים, קלת התעברות והמלטה, יעילות בהזנה, רגועה וחברתית. עושים הכלאות עם הולשטיין לקבל יותר חלב.

7. **ייצור חלב** - הביקור היה ברפתות מצטיינות ולכן תנובת החלב היא גבוהה יחסית 11,000-13,000 לפרה. בימי החום הגדול הגיעו ל-32-34



פרות מגזע ג'רסי בחליבה - שיעורן בעדר גדל בהדרגה



שעון קיר - "עשו חלב ולא זבל"



צוות הבריאות בעדר ענק עושה כמעט את כל העבודה

מה אנחנו לוקחים להמשך לימוד, מחקר ויישום?

בסיום הסיור התקיימה שיחת סיכום ובה העלו המשתתפים את הלקחים האישיים ומה ניתן ללמוד ולהעמיק בישראל.

1. סככה מבוקרת אקלים - השאירה רושם רב על כולנו, טמפרטורה ולחות קבועים בכל השנה, אוורור מתמיד של חלל הסככה, פרות רגועות ובמצב גופני טוב, תנובה גבוהה של הפרות - כל הפרות בסככה אחת גדולה.

2. צינון-ערפול - רוב הרפתות שראינו, כולל באזורים החמים מאוד, עבדו בשיטת הערפול - דיזות על המאוורר או מעל האבוס ומאווררים רבים מסיעים את הערפל ומקררים את המבנה. וילון פשוט שגם ניתן להרימו והרבה מתזים.

בישראל מתחילים ניסוי בקיץ הקרוב ברפת שדה אליהו. האם, בעידן של עדרים עם מעל ל-15,000 ק"ג לפרה, צריך לעלות מדרגה בקירור הפרות בקיץ?

3. ג'רסי - גזע נוסף. ניכרת מגמה של מעבר לג'רסי טהור וגם הכלאה עם ההולשטיין. בעידן של מחסור בשומן, יעילות בהזנה והתלבטות על תכונות משנה, יש מקום ללמוד יותר על הגזע, גם מהניסיון שנצבר בישראל בכמה רפתות.

4. ימי מנוחה קצרים, סינכרון ייחומים ושימוש בפר לקשות התעברות - עוד מיקוד בנושאים והתעמקות גדולה יותר, כיצד האמריקאים עושים הרבה כדי לעבר את הפרות בנוחות וביותר ביטחון.



פר מעבר שגם הוא עולה על במת החליבה

אמריקה בשחור-לבן

אמנון להב - קיבוץ גלעד
refetgal@galed.org.il

היו שם פרות לאלפים
ואני ראיתי אנשים,
חבורה של רפתנים,
איתם היה כיף לנסוע, לראות, לחוות,
לעבור, אולי בעשרים חוות,
להתפעל מהגודל, אלוהים כמה גדול!
וגם לשאול אם הכי הכי גדול
הוא הטוב מכל?

להתפעל ולראות
ילדים, הורים, נערים ונערות,
משפחות, משפחות,
מלוות, מנקות, מצחצחות
את הפרות הכי יפות,
ולזירה מובילים עגלות, מבכירות, פרות.
איזה עטינים! אלו רגליים! יפות יפות שבה לבכות.

ראיתי מנהלים מקצועיים להפליא
מנהלים - אפילו בלי לדעת כמה חלב יש בדלי,
ובלי תגים, רק עם חשבון הדולר והסנט והכמות במכלית -
נראה אתכם כך מנהלים, ויודעים נכון להחליט!

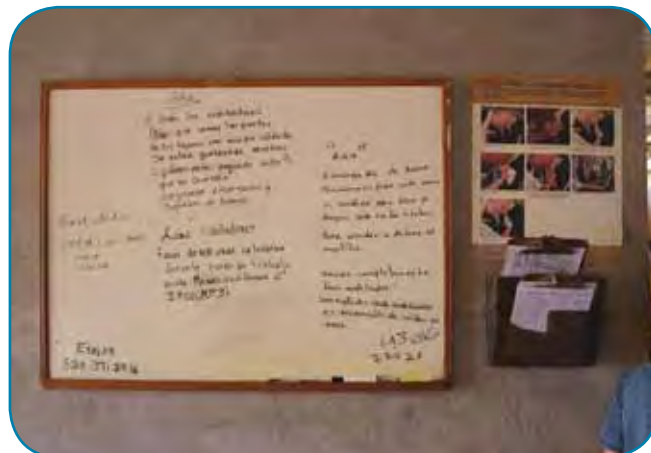
ראיתי מכסיקנים, חולבים שמונה ותשע שעות
במכון, מכאן ועד הודעה חדשה.
עבודה מתישה,
מציאות קליפורנית, ארץ של מהגרים.
האם זה מה שמחכה גם לנו ביום מן הימים?

מכונה ושיטה, רפואה ותזונה, תכנית ומבנים -
הכל הכל דברים חשובים, נכונים,
גדולים וקטנים, אבל מעל לכל
האנשים שמאחורי המילים.
הבעלים, והמנהל, והעובדים,
שהם הם שעושים את ההבדלים.

ראיתי ג'רסי בחום, ואמריקה בשחור ולבן,
ויסקונסין, אריזונה, קליפורניה - היה סיור מצוין,
תודה לרוני ולשולי, המארגנים והמדריכים,
ושנפגש שוב - ברפת, על המדרכים.



אמנון להב - הקיבוץ השיתופי בהוליווד



לוח הקיר במכון בשפה ההיספנית



שי ישראלי מרגש למארחים בחוות

5. הגמעה מבקבוק - לא מגמיעים מדלי אלא רק מבקבוק עד מועד הגמילה. ד"ר שולי כהן מסביר שזה הרבה יותר טבעי, יותר בריא, ויותר נכון. כך טענו גם שני חברים במשלחת - ארנון מהרדוף ומנחם קליין מבארותיים, הם עושים זאת שנים ומרוצים מאוד.
הגמעה של חלב גולמי - משתמשים קודם כל בחלב של פרות חולות (אחרי פסטור) ומשלימים באבקה.

במהלך השנה הקרובה נעלה את הנושאים לדיון ציבורי בצורה מעמיקה יותר - אתם מוזמנים להיות שותפים לשיח.

ככלל, חשוב שנהיה פתוחים וקשובים לשיטות שמאמצים במדינות אחרות ובמיוחד ברפתות מצטיינות שמגיעות לתוצאות דומות לשלנו. יש צורך להבין את סביבת העבודה של החוות, לבחון את המיוחד ואת מה שאפשר, ללמוד וליישם.

תודה חמה לכל משתתפי הסיור שהתגבשו לקבוצה אינטימית. תודה למוסדות ולארגונים שנתנו עזרה חומרית וגם סיוע מקצועי להצלחת הסיור.

מחמאות רבות לארגון המופתי ולהכנה המקצועית של הנושאים. ■

כמו במבצע צבאי

נקבע מחיר לנוסע. רוני ידע שזה עלול להיות יקר וירתיע רפתנים ומרכזי משקים מלצאת לסיור ולכן עשה מאמצים גדולים כדי להוזיל את העלויות ובה בעת, להגיע לכל היעדים שנקבעו, והם רבים. רוני היה "חברת הנסיעות" של הקבוצה וגם נעזר ב"טיולי אלון" בראש פינה כדי לעמוד בדרישות השונות יש הכרח להתארגן חודשים רבים לפני היציאה ולדאוג למענה לכל פרט, ולו גם שולי וזניח.

"העלויות הגדולות הן הטיסות, הלינות וההסעות הצמודות. העונה - רצוי לאחר תקופת החגים, כאשר יש רגיעה בשמיים, המטוסים ריקים יותר והמחירים סבירים.

טיסות - ככל שמקדימים בהזמנת הטיסות כך עלות הטיסה נמוכה יותר. יש לתכנן את המסלול שנה קודם, לארגן את חברי הסיור וחצי שנה לפני היציאה יש לבצע את הכרטיס. כך התחלנו במחיר של \$ 1,100 לכלל הטיסות והמחירים עלו לכל המצטרפים מאוחר יותר. **לינות** - המגוון גדול מאוד והמחירים בשונות גדולה. כדי להוזיל "שבנו" על כמה אתרי האינטרנט, השוינו מחירים, ארבנו למבצעים וביצענו הזמנות בחלופה הזולה והמתאימה. הנחות של 5-30 דולר ללילה לנוסע, מצטברות לסכומים ניכרים.

אוטובוס - בכל הסיורים נוהגים לנסוע עם ואנים (מיניבוסים של 7 איש). לא כך הדבר בקבוצה גדולה. העלות של אוטובוס עם נהג גדולה ביותר וגם מורכבת בארגון שלה. בפועל הסתבר שזו הייתה הצלחה גדולה בנוחות האישית ובגיבוש הקבוצת.

התקציב אפשר לבצע את כל המשימות שהוגדרו מראש והחברים הוסיפו, מעט יחסית, לכלכלה אישית במהלך היום.

מעבר לארגון המוקפד והנושאים המעניינים, ההצלחה של הסיור הייתה מעל למשוער, בזכות איכות האנשים שהשתתפו בו, הנושאים המשותפים לכולם וגם להיכרות המוקדמת של רובם. למארגני הסיור אין ההשפעה רבה על הרכב המשתתפים למעט החיבוק הגדול שכל אחד זכה לו והחדרת התחושה שאין זה טיול פרטי, אלא נסיעה קבוצתית לסיור מקצועי בעל מטרת לכולם.

בכל התקופה התקיימו פגישות משתתפים, נשלחו עדכונים שוטפים על מה שמחכה למשתתפים בסיור ועוד בטרם היציאה גובשה הקבוצה לתלכיד חברתי כיפי. שום דבר לא נשאר ליד המקרה, גובשו כללי התנהגות אצל האורחים (לתת להם לספר ולא להתפאר במה שעושים אצלנו, לבוא כדי ללמוד ולנצל את הזמן כראוי).

ד"ר שולי כהן, שזו הייתה לו הנסיעה הראשונה לארצות הברית, טיפל בתאומים עם המארחים המקצועיים, הנושאים שמעניינים אותנו וגם משך הזמן שמוקצה לכל חווה ולכל תחום.

התאום בין רוני לשולי היה מרשים - בכל תחנה חיכה לנו מארח שהסביר באנגלית ושולי תרגם מיד לכל הקבוצה והוסיף ידע משלו להבהרת הנושאים.

הסיור היה אכן, מוצלח, מהנה וגם מועיל

איך אמרנו תמיד - הכול אנשים!

הסיור בארצות הברית זכה לתגובות נלהבות מפי כל המשתתפים בו. על אף מורכבות המשימה הכול דפק כמו שעון מדויק, סדר היום היה צפוף מאוד והמעבר מאתר לאתר היה חלק וטבעי. על הכול ניצחו, בחיוך ובכישרון, רוני ליטבק מקיבוץ עמיר וד"ר שולי כהן מהחקלאית.

אל יהא הדבר קל בעינינו לארגן בהתנדבות סיור של שבועיים מלאים, לקבוצה של 28 משתתפים במגוון אתרים, בשלוש מדינות בארצות הברית, לשלב מנהלות עם נושאים מקצועיים ובקינח גם של פעולות חברתיות.

הנהלת התארגנות הרפת בעמק יזרעאל דנה בבקשה של חברים לארגן סיור מקצועי לארצות הברית ורוני ליטבק, חבר בהתארגנות, הסכים לקחת את עליו את מלאכת הארגון. רוני, הגיע לעמיר כחבר גרעין, מימו הראשון עובד ברפת... והנה כבר עברו 19 שנים מאז. מזה 7 שנים הוא מכהן כמנהל הרפת וצבר ניסיון, בסיור האזורי שהתקיים שנה קודם עם משקי הגליל העליון.

מעבר לארגון המוקפד והנושאים המעניינים, ההצלחה של הסיור הייתה מעל למשוער, בזכות איכות האנשים שהשתתפו בו, הנושאים המשותפים לכולם וגם להיכרות המוקדמת של רובם

"המטרה המרכזית המשולבת הייתה לדחוס לתוך 14 ימי סיור ברוטו את מגוון התחומים המקצועיים ברפת, להשאיר קטעי נשימה לטבע ולחברה, והכול בעלות סבירה שלא תעלה על כ-3,000 \$ לנוסע". הדרך הקלסית היא לפנות לחברת נסיעות שתארגן הכול ובה גם



אורנה חיים מגישה שי הוקרה קבוצתי לשולי ולרוני