

כמו תמיד הגורם האנושי הוא המכריע

יוסי מלול - משק הבקר והחלב
hmb-malul@icba.org.il



החודשים הראשונים הם חשובים ביותר בתהליך גידול העגלה שהופכת, כעבור שנתיים, להיות פרה מניִבה. אומרים ש-3 השבועות הראשונים הם קריטיים ביותר ובהם יש להשקיע הרבה. לפניכם מסע בממלכת היונקים והמטפלים בהם (עובד ובעיקר עובדת היונקייה) - מוסף רחב וגדול שמנִסה להקיף נושאים רבים במגוון המרתק של גידול יונקים

מענה מקצועי לבריאות ולתפקוד העגלות ולכן חזרו להגמעה מבוקרת. באם יש ניסיון חיובי, ראוי להמשיך בכך.
5. **צל על המלונות בקיץ** - אתרי מלונות רבים חשופים למזג האוויר בכל ימות השנה. האם זה טוב ליונקים ולעובדים? הנושא נבדק בכמה תצפיות של חברינו בשה"מ ולא נמצאו הבדלים בשתי השיטות. לי, כרפתן זהיר, יש קושי לראות את היונקים חשופים לשמש הקופחת ולא פחות מכך עובדי היונקייה שנמצאים בגשם ובשמש ביום ארוך. לכן חשוב לשאוף למתן צל, ולו חלקי, גם על

עבודת המגדל עם היונקים, ובעיקר בשיטת המלונות באתרים הגדולים, היא עבודה פיזית קשה ומעייפת. ראוי שהמנהלים יבחנו את כל מה שניתן לעשות כדי להקל עליהם ו"לתעש" את עבודת ההגמעה

1. **ההמלטה** - אירוע מכריע בחיי העגלה הצעירה. חשוב שתתבצע בליווי מקצועי וצמוד כך שהיא תעבור חלק. במקרה הצורך, לא להסס לקרוא לרופא כדי למנוע מצבים חמורים יותר. חשוב לזכור שהפרה צריכה להיכנס להיריון נוסף והעגלה אמורה לגדול באופן תקין ומיטבי. ראוי שהמגדל (אמור כמובן גם למגדלת) ילווה את התהליך ויוודא שהוא יעבור בשלום.
2. **ממשק הקולוסטרום** - יש אחידות בקרב אנשי המקצוע בדבר החשיבות הגדולה של הגמעת קולוסטרום באיכות גבוהה, בכמות הנדרשת, ומוקדם ככל האפשר. בעניין זה אין פשרות ונראה כי הוא הוטמע היטב בקרב המגדלים.
3. **מבנה היונקים** - עברנו שינויים רבים בעשורים האחרונים. ממבנה סגור עם כלובים מסוגים שונים למלונות מגוונות ללא כל מבנה, לבידוד העגל מחבריו. יש יתרונות וחסרונות לכל שיטה וקיימות דוגמאות להצלחות במבנים ובמלונות.
4. **מינקת אוטומטית** - קיימת עדיין בכמה יונקיות (משמר העמק, סמר, יטבתה ועוד). נראה שחלק הגיעו למסקנה שהמינקת אינה נותנת



ברפת זיקים



אורנה בגבעת חיים מאוחז



רותי נבון ברפת התבור



פזית ביבנה

- לתוצאות מוכחות והיונק גדל בצורה בריאה עם תוספת משקל ראויה.
8. שקילות שוטפות - אומרים שיש חשיבות גדולה בשקילה של היונק לאחר ההמלטה וגם לקראת העברתו לשלוחת העגלות והעגלים. יש מגדלים ששוקלים ויש שמסתפקים בעיין בוחנת - כל אחד יעשה על פי ניסיונו, רצוי להתחיל בשקילות שוטפות (בעיקר לאחר ההמלטה ובמועד הגמילה) ועם צבירת הניסיון להוריד בהדרגה ולבחון את "טביעת העין".
 9. תיעוש ההגמעה - עבודת המגדל עם היונקים, ובעיקר בשיטת המלונות באתרים הגדולים, היא עבודה פיזית קשה ומעייפת. ראוי שהמנהלים יבחנו את כל מה שניתן לעשות כדי להקל עליהם ו"לתעש" את עבודת ההגמעה. במקום לסחוב ביד דליים מלאי חלב אפשר גם להרכיב משאבה שדוחפת את החלב וברז מדידה בקצה הצינור. דוגמאות ניתן לראות באתרים שונים וגם במוסף זה.
 10. מחלות - היונקים רגישים מאוד וחשופים למחלות שונות - בעיקר בדרכי העיכול ובדרכי הנשימה. המשוב העיקרי מאנשי המקצוע, כמו גם מהמגדלים בשדה, מדגיש את חשיבותו של הטיפול המונע - המניעה היא התרופה הטובה ביותר וגם חוסכת עבודה. על כך בהרחבה במוסף.

הגורם האנושי

יש שעובדים בכלובים מוגנים או במלונות חשופות, באבקה עם קזאין או בלעדיו, עם צל או פתוח לגמרי, עם ריפוד קש, אפ"ש או חצץ -



שמרית באפקים



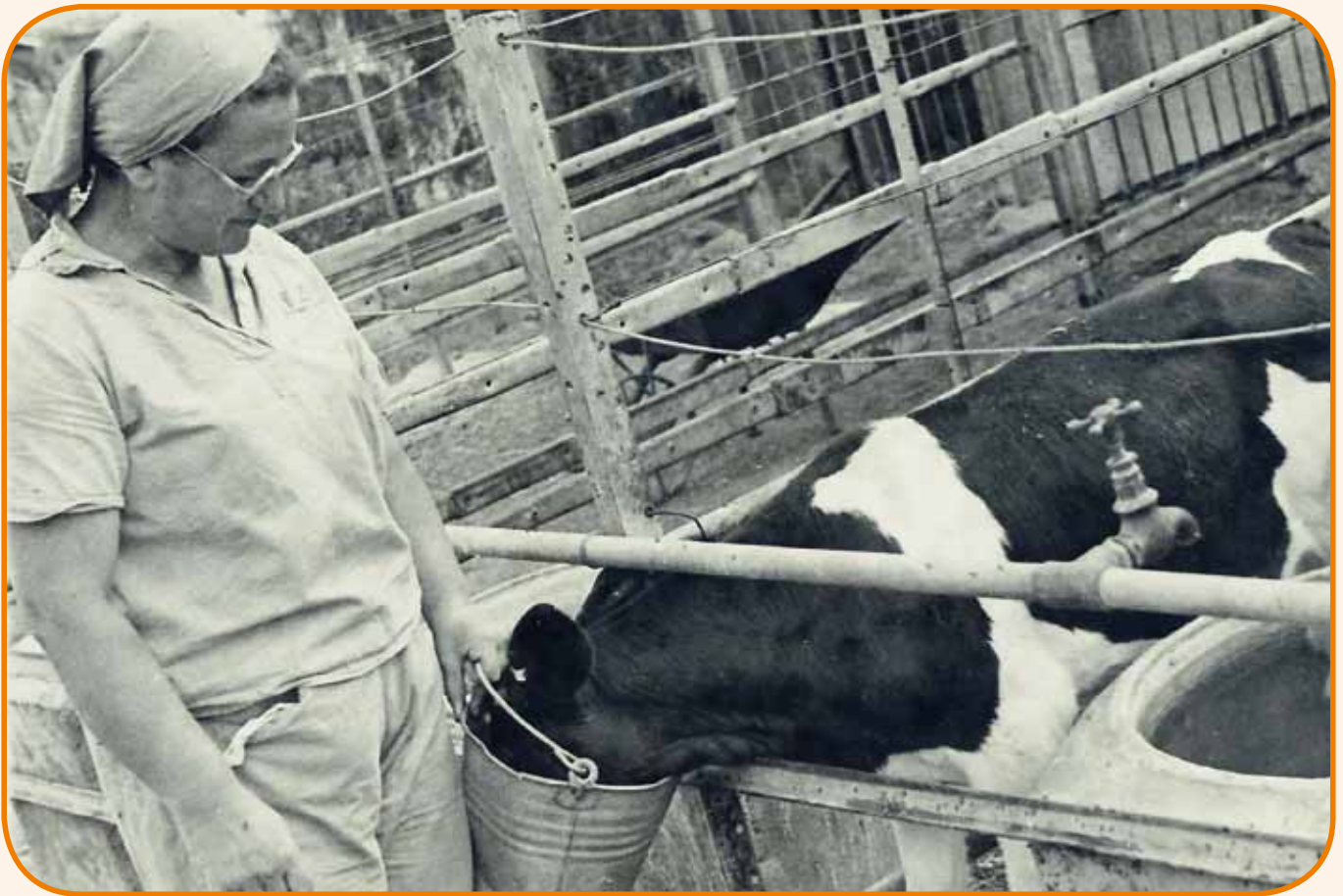
רפת גבע

- המלונות (דוגמה יפה גם ביונקיות - אייל, יד חיל, גבולות, עין חרוד ועוד). פתרון ביניים ניתן למצוא באותן יונקיות שמגדלות 1-2 שבועות ראשונים במבנה ואחר כך מוציאות החוצה למלונות.
6. ריפוד - הרבה ניסיונות התבצעו בנושא הריפוד הרצוי ליונקים, בכלובים כמו-גם במלונות. היו יתרונות וחסרונות ולא הייתה מובהקות לשום שיטה. מעניינת שיטת החצץ שבה אין ריפוד כלל, האם היא תצליח להיקלט על ידי המגדלים? השוונות גדולה והתוצאות, בדרך כלל, על פי איכות העובד.
 7. הזנה בחלב - יש המשתמשים בחלב רגיל כי יש להם עודפים ויש שרק בתחילי חלב וקיימים אלה שמשלבים את שני המזונות.

לא יעזרו המזונות היקרים והמבנים המודרניים - העובד המטפל הוא החשוב ביותר ובו יש להשקיע את המרב

יש המקפידים על קזאין כחלבון עיקרי בתחליף ויש שמסתפקים חלבון צמחי. מחקרים בארץ ובעולם מראים שאין מובהקות בתועלת לקזאין ולחלבוני חלב מן החי. הדוגמאות בשדה מגוונות מאוד וכל אחד עם האמת שלו.

חשוב שהמגדל יתמיד בשימוש בחומרים ובמזונות שאיתם מגיעים



תמונה מארכיון הרפת ביפנת

- ידע וניסיון שימושי.
- תגמלו את העובדת בצורה הולמת (כל יונק שווה, כעבור שבוע, למעלה מ-1,000 ₪) כך שהיא תראה בזה עבודה לטווח ארוך, תתמיד, תצבור ניסיון וידע וגם תביא תוצאות כלכליות מוכחות.
- כל עגלה שמתה הייתה עשויה להיות הפרה הטובה ביותר בעדר...
- דאגו לצבירת ידע מתמדת - קורסים וימי עיון מקצועיים. סיורים ביונקיות אחרות תורמים רבות ללמידה ולחיסכון. חברות קבועה במועדון מגדלי היונקים
- גלו עניין והושיטו עזרה - בקרו ביונקייה באופן שוטף, תתעניינו בעבודה של המגדלת והציעו עזרה בנושאים "הכבדים" - תבחנו עונות עמוסות בהמלטות וארגנו עזרה בהתאם.
- השקעה ביונקייה ובעובדת שלה יניבו תשואה כלכלית ומקצועית ראויה!

תודה לגבי עדין משה"מ, לד"ר ערן אפרים מהחקלאית, לכל הכותבים, ולאלה שתרמו למוסף היונקים המגוון.

מערכת "משק הבקר והחלב" מזמינה אתכם לשתף אותנו בניסיון המצטבר שלכם בחלקים שונים של העבודה ביונקייה. כל טיפ שלכם שווה הרבה גם לאחרים. מאמר קצר ותמונה-שתיים בצדו, יעשו את המלאכה. ■

המשותף לכולם הוא מרכזיותו של "הגורם האנושי". אותה מגדלת יונקים שמשקיעה את כל מה שיש לה, במסירות רבה, באהבה, במקצועיות, בהתמדה, בניסיון, בעין חדה, בטיפול מונע - היא זו שקובעת גם את התוצאות וגם את עתידה של הרפת - בדור הבא, בעוד שנתיים.

דאגו לצבירת ידע מתמדת - קורסים וימי עיון מקצועיים. סיורים ביונקיות אחרות תורמים רבות ללמידה ולחיסכון. חברות קבועה במועדון מגדלי היונקים

בעניין זה יש שונות רבה מאוד בין הרפתות - יש מיעוט שבהן עובד היונקייה מתמיד ומנוסה וגם מגיע לתוצאות ויש רפתות רבות שבהן התחלופה גבוהה ומנהל הרפת משמש כמחליף קבוע. לא יעזרו המזונות היקרים והמבנים המודרניים - העובד המטפל הוא החשוב ביותר ובו יש להשקיע את המרב.

ברשותכם, כמה המלצות למנהלי הרפתות

- בחרו אדם מתאים לעבוד ביונקייה - בהרבה מקרים אישה מתאימה יותר מגבר לעבודה זו. יש לה אהבה, מסירות, התמדה וגם צוברת