

רפת אורית ומשה טנא חוות טנא בנגב

בימים אלה של אמצע דצמבר, נמצאת רפת טנא בתזזית של התקנת שני רובוטים מתוצרת דה-לוואל. צוות ההתקנה עובד כ-3 שבועות על הרכבת החלקים והרצת המערכת המורכבת. למשפחת טנא אין כל התלבטויות על חשיבות הצעד לרפת שלהם וגם על ההקרנה לרפת המשפחתית הישראלית

מירוחם, שישלים את עבודת הרובוט. מכסת החלב של חוות טנא היא כ-800,000 ליטר ורובוט אחד לא מספיק לכן קנו שני רובוטים ויהיה עודף כושר חליבה, כדי שאפשר יהיה לגדול ולהתרחב. בחוות הבודדים, המכסה המרבית האפשרית היא 1.2 מיליון ליטר ויש לאן לשאוף.

גם בחשבון הכלכלי של משה ואורית הרובוט הוא כלכלי, אבל לזה נוסף משקל גדול לעמדה האידיאולוגית של טכנולוגיה מודרנית והעסקת אנשי המקום.

התקווה היא שהרובוטים יעלו את תנובת החלב, ישפרו את רמת הניהול ויוסיפו הרבה נתונים שלא היו ידועים קודם על הפרה הבודדת. משה בחר בשיטה שבה הפרה הולכת חופשי לרובוט ולאבוס, אך בדרך חזרה למרבץ היא חייבת לעבור דרך שער הרובוט, שמחליט אם להכניס אותה לחליבה, אם לאו.

לכולם יש פחדים והם דומים בעיני משה. "למעבר שבין החמור לטרקטור. הרפת תכניס את כל מה שהתקופה מציעה - טכנולוגיה מתקדמת בחליבת פרות, חשמל מאנרגיה מתחדשת - שמש ורוח וגם שימוש במים מושבים."

הזנה - מקבל פעמיים בחודש, חליפה ממושב אביגדור שמיועדת לכל קבוצות בעלי החיים - חולבות, יבשות, עגלות ויונקים. מוסיף חציר, קליפות הדר ממפעל גניר בקיבוץ גת, מולסה מסולבר חצרים. יש מגמה כללית להוריד את ההאכלה ברובוט למינימום ולכן לא הכניסו

כאשר משפחת טנא גיבשה את הקמת הרפת בחוות הבודדים בדרום, הם עשו סיור מקיף ברפתות שונות בצפון וראו גם את הרפתות הרובוטיות - בתום הסיור הם קיבלו החלטה אחת חד-משמעית - לאו מוחלט לממשק הרובוטי, ובמיוחד זה שהלך עם תאי רביצה. והנה חלפו-עברו מהר 5 שנים ונפלה החלטה חדשה בזכות הרובוט - לא בגלל שמכון החליבה סיים את חייו, שהרי הוא חדש. לא בגלל מחסור בעובדים זרים, שהרי יש להם הקצאה לעובד זר. אלא בגלל, חשיבה רחבה וארוכת טווח של משה, אורית והבנים, לגבי הרפת ועתידה, במקום המרוחק והמבודד.

למשה ברור שממשק החליבה הרובוטית מתאים מאוד לרפת משפחתית והוא הפתרון הנכון לעשותו בעת הזאת:

- המדינה מצהירה על כוונתה לצמצם את מספר העובדים הזרים בישראל - יש להאמין שגם תעשה את זה.
 - רפת טנא היא רפת מבודדת ורחוקה - התאילנדי נמצא לבד ונשאר כאן כל התקופה. לא בטוח שהתאילנדי הבא יוכל וירצה גם הוא, להיות לבד.
 - דור צעיר - יש צורך לפתח טכנולוגיות כדי לעזור לנו וגם לסייע להשאיר את הבנים ברפת - אמרנו לילדים שהם משוחררים למשך 20 שנה לכל התכניות שלהם ואחר כך הם מתבקשים לחזור, צריכה להיות רפת אטרקטיבית שירצו לחזור אליה.
- אם יהיה רובוט, ניתן יהיה להעסיק עובד יהודי שיבוא מהסביבה, אולי



חוות טנא - חוות בודדים בנגב - רפת עם 2 מערכות סולריות, טורבינת רוח ומים מושבים

מודל העבודה העצמית

אייל צהרי

חושב בית שערים

אייל צהרי הוא חבר טוב של משה טנא ואף הצטרף אלינו לסיור בחוות טנא. אייל חבר במושב בית שערים, בן 58, ממשיך במשק ההורים

לאייל יש 4 בנים שהגדול בהם - מתן, מחזיק את הרפת הרובוטית של ערן מרמור בבית שערים וגם עושה סטרט-אפ ברפתות חדשות של דה-לוואל.

הוא נכנס לרובוט לקראת סיום הרפורמה לפני כ-3 שנים והיום הוא משדר שביעות רצון רבה מהטכנולוגיה החדשה והוא עובד ללא עובד זר, בעבודה עצמית בלבד.



אייל צהרי ומוישלה טנא

סדר היום שלו לא נשמע עמוס במיוחד - קם ב-06.30 ועד 09.00 אייל מסיים את כל עבודות הרפתנות: מביא פרות לרובוט, מגמיע יונקים קטנים, מכין למזריע ולרופא.

אחרי ארוחת בוקר חוזר בנחת לעבודות כלליות, כולל טיפול בהוצאת זבל למאצרות.

ישן שנת צהריים טובה וחוזר לאחריה ב-17.30 לסיבוב של שעה, שכולל גם הגמעה שנייה וקירוב אוכל.

את הטיפולים עושה ברובוט באופן שוטף ומוקפד. בפרות הוא מטפל ברובוט עצמו ומקבל איתות מוקדם על כניסתה של פרה הזקוקה לטיפול, כולל ייבוש - לא מחזיק במכונה ניידת ואת כל הטיפולים עושה במקום אחד בלבד.

הרובוט עובד היטב, עד כדי כך, שיש שעות שבהן סוגר אייל את הסלולרי, כדי לנוח טוב.

בחופש משתמש בבנים לעזרה או בשכנים שמשגיחים וממשיכים את עבודת הרפתנות...

אייל מאמין שניתן לוותר על העובד עם כניסת הרובוט וניתן להיעזר בשכנים או בבנים, או שעובד אחד יהיה המחליף של כמה רפתות רובוטיות.

את האוכל מקבל אייל ממרכז המזון בנהלל שמזין הכי הרבה רובוטים - 5 ק"ג מזון מרוכז ברובוט והשאר במנה הכולית. כיום התנובה בסביבות 37 ק"ג לפרה עם 3.32 חלבון ו-3.60 שומן, סומטיים מתחת ל-200. ■

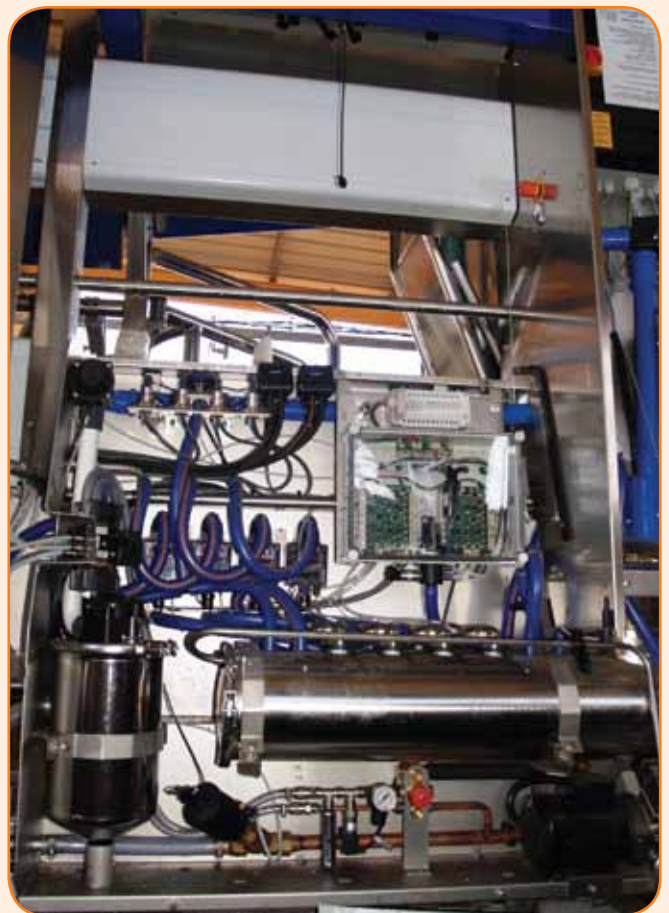


2 רובוטים ששוכנים בתוך מכון החליבה

כלל עמדות האבסה פרטניות (פידרים). משה בונה על כך שהפרות ילכו הרבה לאבוס לאכול.

החליפה שמשה קונה מאביגדור, היא גם החליפה שתוכנס לתא ברובוט. הוא מתכוון לשפוך אותה למכל חיצוני ומשם עם חלזונות היא תגיע לרובוט. זה יחליף את התערובת היקרה שנותנים ברובוט.

מעשה אמיץ עושה מוישלה טנא, לוותר על מכון חליבה טוב ועובד היטב ולהמירו בשני רובוטים שמוצבים בתוך מכון החליבה. הוא הולך בדרך באמונה רבה, כפי שהוביל בתחום האנרגיה המתחדשת והמים המושבים. ■



הקרביים של הרובוט עם כל "סודות" המכלולים