



מאורי רוזן - שה"מ, המחלקה לבקר
mrosn@shaham.moag.gov.il



ענף הבקר לבשר ולפיטוס

בניגוד לשוק החלב הישראלי שהנו מתוכנן עס מכסות ומחיר מטרה, הרי שוק בשר הבקר הוא שוק חופשי, כמעט לחלוטין, ועקב כך יש בו תנודות גדולות, על פי מצב הביטחון בארץ והמחירים בשוק העולמי. **ד"ר מאורי רוזן**, משמש כמדריך ראשי לייצור בשר ולפיטוס בשה"מ, ומביא סקירה תמציתית של ענף הבקר לבשר ולפיטוס

הבשר הקפוא מיובא לישראל ומאוחסן במחסני קירור. חלק מהייבוא משמש כמלאי למצבי חרום.

הבשר הטרי המיוצר מבקר שנולד בישראל, מקורו בשני ענפי הבקר - ענף החלב והבשר. ענף החלב מספק כ-75% מהבשר המקומי. כמות הבשר הבאה מרפת החלב היא תוצאה של הביקוש לחלב, כאשר ייצור הבשר ברפת הוא תהליך לוואי, שאינו עומד בפני עצמו.

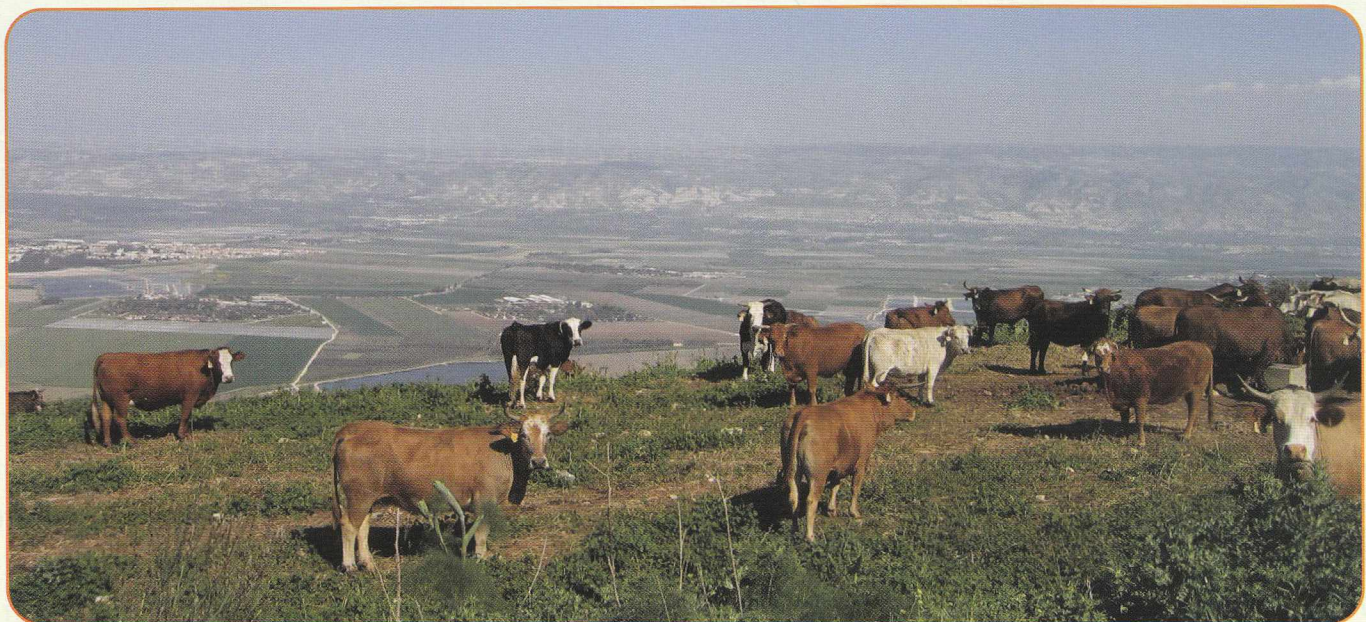
יבוא הבקר החי לישראל התאפיין השנה, בירידה בחלקה של הרשות הפלסטינאית בייבוא. כבר ב-2007, חלה הירידה הגדולה שנבעה מקשיים בהעברת בקר דרך המעברים, עובדה שגררה הישארות של בקר, המיועד לשחיטה, בקרנטינות לתקופות ארוכות. היות והדבר אינו רצוי הופסק הייבוא לרשות ומרבית הבקר המועבר לרשות, מקורו בבקר שפוטם בישראל ונמכר לרשות על פי פתיחת המעברים.

עיקר הבקר המיובא לישראל משמש לפיטוס. הבקר לשחיטה מיועד

צ ריכת בשר הבקר בישראל נמצאת בעלייה מתמדת, מ-13 ק"ג לנפש בשנת 2000 ועד לכ-17 ק"ג לנפש בשנת 2008 (30%). רמות הביקוש הללו אינן ניתנות למימוש ע"י ייצור בישראל בלבד, ולכן על המדינה לייבא בשר בקר מחו"ל.

הבשר הטרי המיוצר מבקר שנולד בישראל, מקורו בשני ענפי הבקר - ענף החלב והבשר. ענף החלב מספק כ-75% מהבשר המקומי

יבוא בשר בקר מחו"ל נעשה בשתי צורות - יבוא עגלי פיטוס צעירים מחו"ל להמשך פיטום בישראל וייבוא של בשר קפוא לצריכה ישירה. הבשר המתקבל מעגלי הייבוא משתלב באספקת הבשר הטרי בישראל.



בשר לבקר בגלבוץ

נמאס אן אהפסיוז כסל?

אותנטיקה

מיזם הנעקבות הגנטית של בקטוכם

- זיהוי בקר גנוב במטרה להחזירו מיידית למגדל
- יכולת הפללה של גנבי בקר
- במהלך התיג נלקחת הרקמה המומלצת לביעור BVDV
- כלי יעיל לניהול העדר

כנושא זניבות הבקר
מפסיקים אסמוך על המצלמה!



Autentica
Genetic System for Cattle Authentication

לפרטים:
טלפון: 08-9308308
שלוחה 277
ביא: 052-6215790
אביב: 052-6117311

BACTOCHEM

שחיטות בקר בישראל בשנת 2008 (חלקו מבוסס על הערכה)

בקר חלב	ראשים	טון חי	טבח טון	התפלגות	רש"פ
פרות	35,000	21,000	8,400	15.2%	
עגלות	15,000	4,500	2,250	4.1%	
עגלי פיטום	55,000	26,400	14,520	26.3%	25,000
סה"כ	105,000	51,900	25,170	45.6%	
בקר בשר					
פרות	4,000	2,000	800	1.4%	
עגלות	10,000	3,500	251,9	3.5%	
עגלי פיטום	16,000	8,000	4,560	8.3%	
סה"כ	30,000	13,500	7,285	13.2%	
עגלי יבוא					
סה"כ	80,000	40,000	22,800	41.3%	8000
סה"כ טרי	350,000	170,800	55,255	45.1%	
שימוש בקפוא			67,245	54.9%	
סה"כ צריכת בשר בקר (טון)			122,500		
סה"כ צריכה לנפש (ק"ג לשנה)			17.2		

בעיקר לרשות הפלסטינאית. כאשר חלה ירידה בייבוא בקר לרשות, חלה ירידה בייבוא בקר ישירות לשחיטה. יבוא של עגלי חלב מגיע רק מאירופה. אלה עגלים קטנים שמקורם בעדר הבקר לחלב בהונגריה ובלטיא. גם בייבוא עגלים למטרות גידול עגלי חלב ירד בשנים האחרונות, בעיקר בגלל ירידה במספר מגדלי עגלי חלב.

התפלגות הייבוא על פי המקורות מצביע, כי בשנת 2007 חלה עלייה יחסית בייבוא עגלים אירופאים בהשוואה לאוסטרלים, כאשר הייבוא מאירופה עלה על זה שהגיע מאוסטרליה.

בשנת 2008 חלה שוב עלייה יחסית בייבוא מאוסטרליה וירידה בייבוא מאירופה. הדבר נבע בעיקר מיחסי מחירים ומשערי מטבע בארץ באירופה ובאוסטרליה.

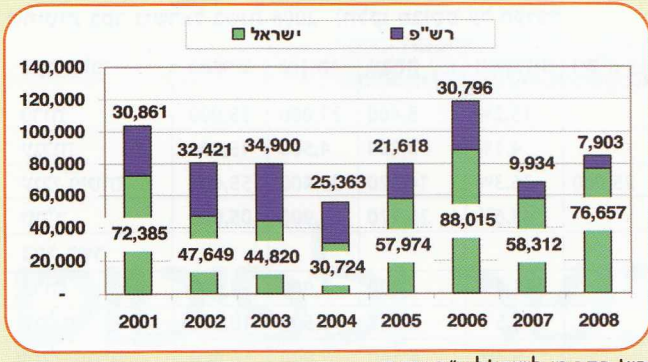
עדר הבקר לבשר נאמד כיום בכ-60,000 אמהות. מספר המגדלים המאורגנים באמב"ל 225 (מזה 60 במשק השיתופי). בנוסף, קיימים כ-100 מגדלים לא מאורגנים. ערך הייבוא של ראשי בקר לישראל (ללא הרש"פ) נאמד בכ-250 מיליון ₪.

בישראל 2.5 מיליון דונם של מרעה מנוצל. עדר הבקר לבשר במרעה אינו יכול בתנאי ישראל להתקיים על מרעה כמקור מזון יחיד ועליו לקבל השלמת הזנה מוספת. הדרך הנוחה ביותר להוסיף מזון לעדרים הוא ע"י שימוש במספוא מיובא.

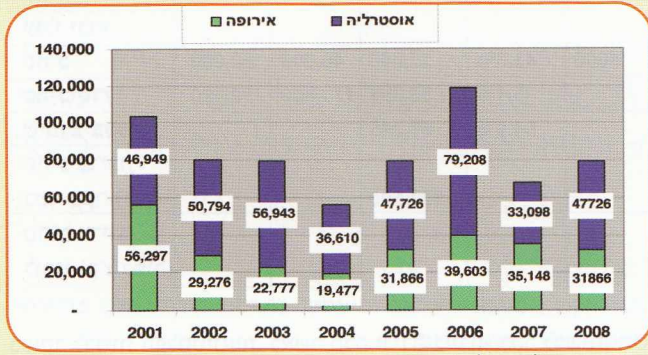
מספוא מיובא מגדיל את חלקו של הייבוא בבשר בקר המיוצר בישראל. לכן, מרבית הבוקרים מחליפים חלק נכבד מהמזון המוסף, המיובא לעדר, ע"י מוצרי לוואי מקומיים מתעשיית המזון. בכדי להימנע מתחרות עם הרפת המביאה לעליית מחיר, משתמש ענף הבקר לבשר במוצרי לוואי שהם חסרי ערך לענף הבקר לחלב כגון: גפת זיתים, קש כותנה ועודפי פירות וירקות.

ענף פיטום העגלים סבל בשנים האחרונות מרווחיות נמוכה עד שלילית, בגלל העלייה בתשומות המזון בשוק העולמי. פיטום עגלים מסורתית מבוסס על הרבה מזון מרוכז שמקורו בגרעינים מיובאים. עם העלייה הדרסטית במחירי המספוא חלה גם עלייה במחירי הבשר בשוק העולמי. דבר זה שיפר את רווחיות הענף וגרם להמשך הירידה ביחס בשר טרי - בשר קפוא, מפי 2.4 בשנת 1987 ועד פי 1.6 בשנת 2008.

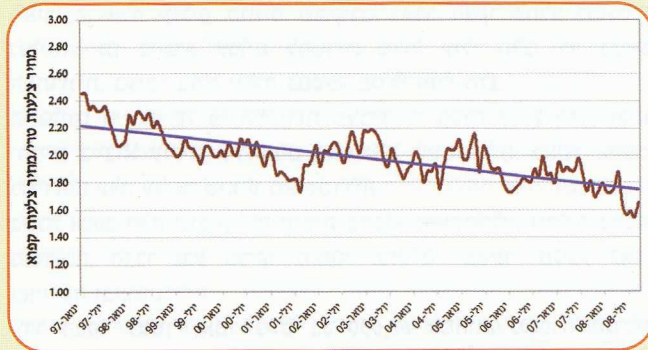
אינדקס השינוי במחירי בקר מושפע בשנה האחרונה, בעיקר מהעלייה



יבוא בקר חי לישראל ע"פ יעדים



יבוא בקר חי לישראל ע"פ מקורות

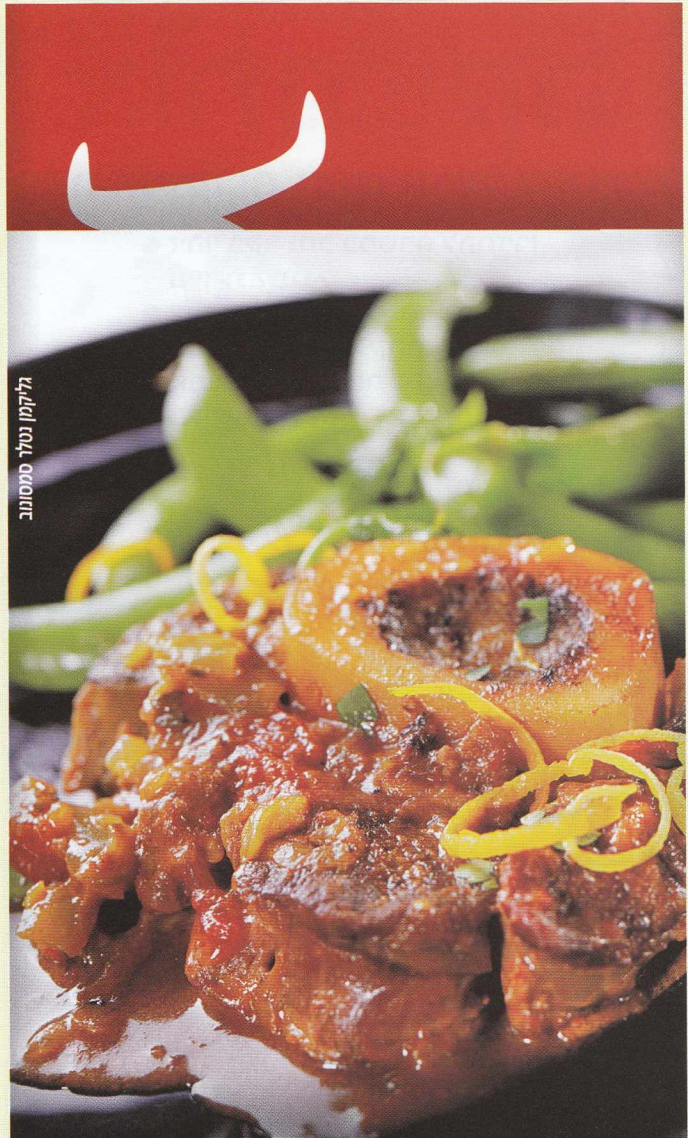


היחס בשר טרי לבשר קפוא



אינדקס השינוי במחירי בשר טרי וקפוא בהשוואה לשינוי במחיר הבקר החי

הגדולה במחירי בשר קפוא בשוק העולמי. למרות העלייה הגדולה במחירי הבקר החי בשנת 2008, לא היה עלייה גדולה במחירי הבשר הטרי ולכן היחס טרי/קפוא המשיך לרדת. לקראת סוף 2008 התחילה ירידה במחירי הבשר הקפוא בעולם, לנוכח המשבר הכלכלי המתפתח, דבר שגרם לירידה חדה במחירי הבקר החי ולירידה זעירה במחיר הבשר הטרי. ■



גליקו נטל מסמנת

עוברים לבשר טרי אמיתי

כל בשלן יודע: טעמו של סטייק עסיסי או של תבשיל בשר משובח, תלוי קודם כל באיכות הבשר בקר טרי שגודל בתנאים אופטימליים, שניזון ממזון טבעי וכמובן - שלא עבר תהליך הקפאה והפשרה. כדי להשיג נתח מובחר כזה, כבר לא צריך להרחיק עד הקצה השני של העיה. בכל סופרמרקט ניתן להשיג נתחים טריים באיכות מצוינת, צריך רק לדעת מה לבקש. שאלי את הקצב בסופר על "אדום אדום" - היחיד בסופר שהוא בשר טרי אמיתי.

