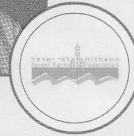




רחל בורושק - התאחדות חקלאי ישראל
rachel_b@mail.netvision.net.il



רווחיות ייצור חלב בקר בשנת 2008

השנה שחלפה הייתה שנה טובה לייצור החלב בישראל. גם אפשרות לייצר באופן חופשי וגם שיפור בתנאי הסחר שבאו לאחר שנת 2007, שהייתה שנה גרועה בעדכון המחירים. פיצוי על שחיקה שהגיע ברבעון הראשון ופיגור בעדכון המחיר בעת ירידת מחירי התשומות ברבעון האחרון, תרמו רבות לשיפור ביחסי המחירים בשנת 2008

כללי

לתוך שנת 2008. למעשה, האמרת מחירי הגרעינים נמשכה והגיע לשיאה רק בקיץ 2008. יחד עם זאת - להבדיל משנת 2007 - קצב עליית המחירים החודשית של מחירי הגרעינים והתערובות, בשנת 2008, היה אטי יותר, ולכן בא לביטוי מהיר וטוב יותר במחירי המטרה של החלב. גם מחירי המזונות הגסים של אביב 2008 היו גבוהים, באופן חסר תקדים, וקשור לערכם האלטרנטיבי בשוק החיטה. מחירי המטרה של החלב הגולמי נקבעים כידוע על סמך סקרי הוצאות של הרפת הארצית. הבסיס התחשיבי למחירי שנת 2008 היה עדיין, סקר הרפת לשנת 2005. סקר הוצאות ורווחיות של שנת 2007, פורסם לאחרונה, והוא מהווה את הבסיס התחשיבי למחירי המטרה של שנת 2009. חשבון הרווחיות של שנת 2008, שיוצג להלן, מבוסס גם הוא על ממצאי סקר 2007.

מחירי התשומות

כאמור, האמרת מחירי גרעיני המספוא של שנת 2007 נמשכה לתוך שנת 2008, ובנוסף, חלו עליות מחירים משמעותיות גם במחירי המזונות המקומיים.

כך, מחירי תערובות הבקר (הנמדדים על ידי הלשכה המרכזית לסטטיסטיקה), היו גבוהים בשנת 2008 ב-19% לעומת רמת המחירים הממוצעת של שנת 2007.

ירידת מחירי המכירה לחקלאים החלה בחודש ספטמבר 2008, כאשר עד דצמבר, הצטברה ירידת מחירים של כ-14%.

עליית מחירי השחתות והתחמיצים הנרכשים באביב, היו גבוהים בשנת 2008 בכ-36%, לעומת מחירים באביב 2007, כאשר הביטוי לכך בחישוב הוצאות הייצור לליטר חלב, היא של תוספת הוצאה של כמעט 8 אגורות לליטר.

בתרשים להלן, מודגמת עליית מחירי התערובות מאז תחילת התהליך. על פי התרשים נראה, שלמרות ירידת מחירי תערובות הבקר ברבעון האחרון

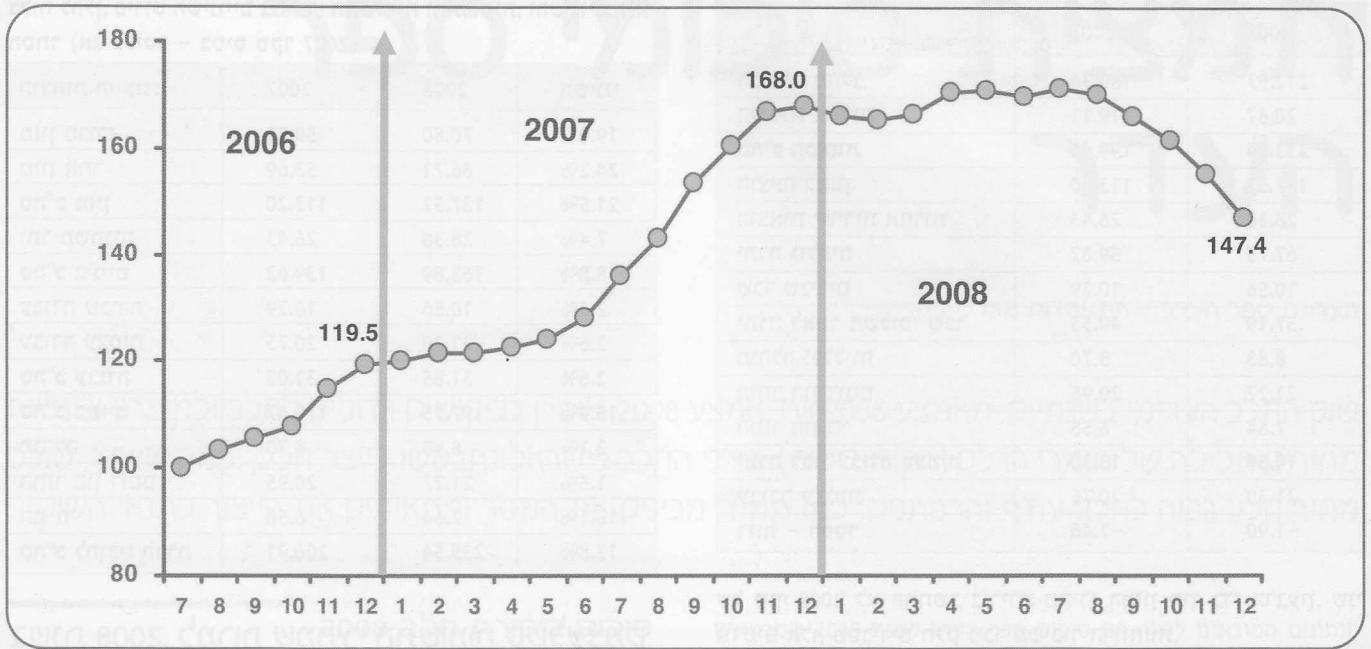
בבואנו להעריך את רווחיות הייצור של חלב בקר בשנת 2008, ראוי לתאר את הסביבה הכללית שבה עבד הענף בשנה זו - הן בהיבטים הישירים המשפיעים על תהליכי הייצור, והן הסביבה העסקית הרחבה יותר. שנת 2008 הייתה השנה השנייה, ברצף של שנתיים, שבהן הותר לייצור החלב בארץ, לייצר חלב מעבר למסגרת המכסה. התרה זו באה, בעקבות מחסור חמור בחומרי גלם חלביים בעולם וירידה משמעותית של רמת המלאים בארץ, עד כדי קושי גדול לספק את הביקושים בשנת 2007. קביעת מדיניות מחיר החלב העודף ומסרים ישירים, עודדו את החקלאים להגביר באופן ניכר את ייצור החלב, כבר בשנת 2007, ועוד יותר בשנת 2008.

להגברת ייצור החלב בשנתיים אלו, השפעה ישירה על הממשק ועל התוצאות הכלכליות של משקי החלב.

השנה הסתיימה עק עלייה משמעותית ברמת המלאים בארץ, הגברת הייבוא, והצורך לכלוס את תהליך הגידול בייצור, ולחזור לייצור במסגרת המכסה. לכן, תהיינה השלכות על תמונת הרווחיות של שנת 2009

מכיוון שבמחצית השנייה של שנת 2008, חלו שינויים דרמטיים במצב השוק העולמי - עודפי חלב ורמת מחירים נמוכה במיוחד, השנה הסתיימה עם עלייה משמעותית ברמת המלאים בארץ, הגברת הייבוא, והצורך לבלום את תהליך הגידול בייצור, ולחזור לייצור במסגרת המכסה. לכן, תהיינה השלכות על תמונת הרווחיות של שנת 2009.

תופעה נוספת, המהווה המשך תהליך קודם, קשורה למחירי חומרי ההזנה. המשבר בשוק העולמי של גרעיני מספוא, שהתבטא גם הוא במחסור פיזי, של חלק מהחומרים, ומחירים מאמירים ללא תקדים, נמשך



מדד מחירי תערובות בקר (יולי 2006 = 100)

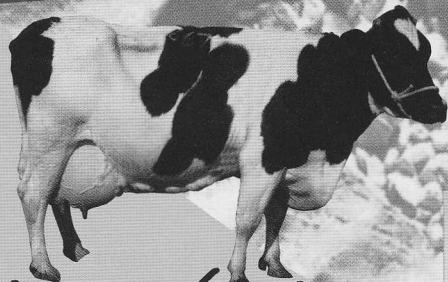
עלויות מחירי השחתות והתחמיצים הנרכשים באביב, היו גבוהים בשנת 2008 בכ-36%, לעומת מחירם באביב 2007, כאשר הביטוי לכך בחישוב הוצאות הייצור לליטר חלב, היא של תוספת הוצאה של כמעט 8 אגורות לליטר

של שנת 2008, רמת המחירים עדיין גבוהה יחסית והיא דומה לזו של קיץ 2007. כלומר - מחירי התערובות בארץ עדיין לא ביטאו את מלוא ירידת מחירי הגרעינים בשוק העולמי.

עלות השכר בתחשיבי הוצאות הייצור, מקבלת ערך חדש על פי התפתחות השכר הממוצע במשק. יש לציין, שזה עלה בשיעור הנמוך מרמת האינפלציה הכללית במשק, ומציין לכן שחיקה בשכר הריאלי.

הגשמים התחילו, המרביצים רטובים האפ"ש מייבש אותם!

לכל הרפתנים,
חג אביב שמח



נפיר אינליקס בל"א

התקשרו לחנה ותקבלו את השרות המסור והמהיר עומדים לשירותכם ומחכים להזמנה ראשונה או חוזרת
טל. 08-6234276/7 נייד: 057-7790381 פקס. 08-6209581 חנה

אפר פצלי שמו

הוא הפתרון האידיאלי
כשהמרביץ יבש:

- ✓ העטינים נקיים והפרות נקיות
- ✓ פחות תאים סומטיים בחלב
- ✓ פחות דלקות עטין
- ✓ פחות זבל לפינוי

בלוח להלן, פירוט השינויים במחירי התשומות והתפוקות, והשינוי בתנאי הסחר (אג' לליטר - בסיס סקר 2007)

הוצאות הייצור:	2007	2008	השינוי
מזון מרוכז	59.51	70.80	19.0%
מזון אחר	53.69	66.71	24.2%
סה"כ מזון	113.20	137.52	21.5%
יתר משתנות	26.43	28.38	7.4%
סה"כ ביניים	139.63	165.89	18.8%
עבודה שכירה	10.29	10.56	2.6%
עבודה עצמית	20.75	21.30	2.6%
סה"כ עבודה	31.05	31.85	2.6%
סה"כ ביניים	170.67	197.75	15.9%
מנהלה	8.70	8.88	2.1%
החזר הון דומם	20.95	21.27	1.5%
הון חי	6.58	7.64	16.1%
סה"כ לחובת הפרה	206.91	235.54	13.8%

2008	2007	
212.97	180.34	הכנסות מחלב
20.67	19.11	הכנסות אחרות
233.64	199.45	סה"כ הכנסות
137.52	113.20	הוצאה למזון
28.38	26.43	הוצאות ישירות אחרות
67.75	59.82	יתרה גולמית
10.56	10.29	שכר שכירים
57.19	49.53	יתרה לאחר תשלומי שכר
8.88	8.70	מנהלה וכלליות
21.27	20.95	החזר הון דומם
7.64	6.58	החזר הון חי
19.39	13.30	יתרה לפני עבודה עצמית
21.30	20.75	עבודה עצמית
-1.90	-7.46	רווח - הפסד

של סוף 2008 לא התחשב בירידת מחירי המזון תוך כדי הרבעון. שני גורמים אלו, מסבירים חלק ניכר משיפור הרווחיות.

תנאי הסחר

חישוב תנאי הסחר מצביע על מידת ההתאמה, בין השינוי השנתי הממוצע שחל במחירי התפוקה, לעומת מחירי התשומה. מכיוון שהמידה היא בתחום המחירים בלבד, מגלם מדד זה הנחה של קיבוע כמותי של התשומות המשמשות לייצור יחידת תפוקה.

בצד התפוקה, מחיר המטרה בשער המשק של החלב הגולמי בשנת 2008, גבוה ב-18.1% מהמחיר הממוצע של שנת 2007.

ההכנסה ממכירות שאינן חלב, ובעיקר בשר פרות ועגלים זכרים בגיל שבוע, עלתה בשנת 2008 בממוצע בשיעור של כ-8%. עלייה זו מגלמת - מצד אחד ירידה ממוצעת של 6.4% במחירי בשר הפרות, אולם מנגד עלייה של 24% במחירי הוולדות הזכרים.

על פי נתונים של מועצת החלב, השינוי ברמת הרכיבים לא משמעותי, כך שאין גריעה או תוספת משמעותית להכנסות מחלב בגין ברכיבים.

סל התשומות בייצור חלב, התייקר במקביל בשיעור קרוב ל-14%, כאשר גם השנה עליית ערך סל התשומה, נובע מעליית מחירי המזון - הן גרעיני המספוא והן מרבית המזונות המקומיים.

כתוצאה מפער זה, חל שיפור משמעותי בתנאי הסחר של הענף וביעור שנתי ממוצע של 3.2%.

חשבון הרווחיות

בהתאם לחישוב עלויות הייצור ומחירי התפוקות, ניתן, על בסיס ממצאי סקר 2007, להעריך את תמונת הרווחיות והשפעת השיפור בתנאי הסחר על חשבון היתרות של החקלאי.

החישוב שיפורט להלן מתבסס, כאמור, על סקר משנה קודמת, ולכן אינו לוקח בחשבון שינויים ממשקיים שאירעו בשנת 2008 - בעיקר כתוצאה מהגדלת היקפי הייצור.

יש להניח, כי בהיות שנת 2008, השנה השנייה של הרחבת היקפי הייצור, חשבון הרווחיות הפרטני יצביע על שיפור בסדרי גודל גבוהים יותר. ■

בשנת 2008, למרות שמחירי התשומות כשלעצמם, היו עדיין גבוהים, קצבי השינוי היו מתונים יותר. מכאן, אופן קביעת המחיר מגלמת כבר שיפור ניכר בתנאי הסחר של הענף

השכר הממוצע במשק עלה נומינלית בשנת 2008 בשיעור של 2.6%, לעומת עליית מחירים כללית של 4.5%.

נוהל ההתחשבות:

נוהל חישוב וקביעת מחירי המטרה, מגלם למעשה את האופן שבו נזקפים מחירי התשומות במחיר המטרה של החלב הגולמי.

לעת, שמחירי התשומות נמצאים בעלייה, עד התייצבותם, נוסחת מחיר המטרה החודשי, יחד עם הצורך לקבוע בפועל מחיר מטרה רבעוני - מגלמת שחיקה ברווחיות יצרן החלב. לכן, עליית מחירי התשומות המוצאת של שנת 2007, הביאה לשחיקה ברווחיות של שנה זו.

בשנת 2008, לעומת זאת, למרות שמחירי התשומות כשלעצמם, היו עדיין גבוהים, קצבי השינוי היו מתונים יותר. מכאן, אופן קביעת המחיר מגלמת כבר שיפור ניכר בתנאי הסחר של הענף.

כמו כן, מחיר המטרה של הרבעון הראשון של שנת 2008, עדיין גילם "פיצוי" על מחירי מטרה נמוכים מדי בסוף שנת 2007. וכן, מחיר המטרה

הסעיף	המשקל ב-2007	השינוי	התייקרות ל-2008
בשר	9.7%	8.2%	0.8%
חלב	90.3%	18.1%	16.3%
סה"כ השינוי בתפוקה	100.0%	17.1%	
השינוי בתשומה		13.8%	
השינוי בתנאי הסחר		+3.2%	