

השור הקדמון

דרך ארוכה מאוד עברה פרת החלב המודרנית שלנו, מאז הכירו בצורך לביית אותה ולהופכה לפרת חלב לבני האדם. **אברהם הברון** מבארי, חולק איתנו את ההתפתחות ההיסטורית של ביות הפרה, על גזעיה המגוונים, ועד לימינו אלה

פרת החלב המודרנית, בעלת פוטנציאל ייצור של 15,000 ק"ג חלב בשנה, הוגשה לנו ממש על מגש של כסף. אך קדמו לה שלבים ארוכים וקשים של ביות וטיפוח.



מקובל כיום כי ביות הבקר, כמו גם, של חיות משק אחרות החל בעבר הפרה-היסטורי, לפני כ-10,000 שנים באזור אנטוליה - צפון עירק.

פרה-היסטורי - משמעו אין כתב, אין תיעוד ואין ספר העדר. לעומת זאת, יש שרידים ארכיאולוגיים מתוארכים: שרידי עצמות מאתרים קדומים, וכן תמונות וחרסים ממצרים העתיקה ומארים-נהריים, המעידים שהביות אכן הושלם ופרות חלב ותוצרתן היו מוכרות ומוערכות.

גזעי הבקר המודרניים משתייכים למין *Bos primigenius*. מין זה אינו מצוי עוד בטבע. הפרט האחרון ניצוד ככל הידוע

ביערות פולין בשנת 1627. המין היה ידוע בשמו *Aurochs* "השור הקדמון" או פשוט *Ur* "הקדמון" (ראו תמונה), אך צאצאיו מלווים אותנו עד היום.

אבות אבותינו העריצו את הבקר הקדמון וצדו אותו למען בשרו ועורותיו. תמונות מרהיבות הותירו לנו שוכני המערות בדרום צרפת וספרד מלפני 30,000 - 32,000 שנים.

אולם הביות החל, כאמור, באזור מערב אסיה (בדיקות DNA אישרו זאת לאחרונה), ראשיתו למען הבשר והעורות, ורק מאוחר יותר לחלב ולשימוש כבהמות

מבין הגזעים המודרניים, הדומים ביותר ל"שור הקדמון" הם פרי הקרב הספרדיים. אחרים טופחו למטרות אחרות, על פי רוב כגזעים דו-תכליתיים: חלב ובשר, בשר ועבודה (חריש והובלה) או אף לשלוש התכונות

עבודה. מכאן התפשט הבקר המבוית מערבה לאירופה, וכמובן לאזורנו. בעקבות הביות בא הטיפוח. כאן חסר כמובן מידע ממש, אך באזורים שונים נוצרו טיפוסי בקר שונים. מבין הגזעים המודרניים, הדומים ביותר ל"שור הקדמון" הם פרי הקרב הספרדיים. אחרים טופחו למטרות אחרות, על פי רוב כגזעים דו-

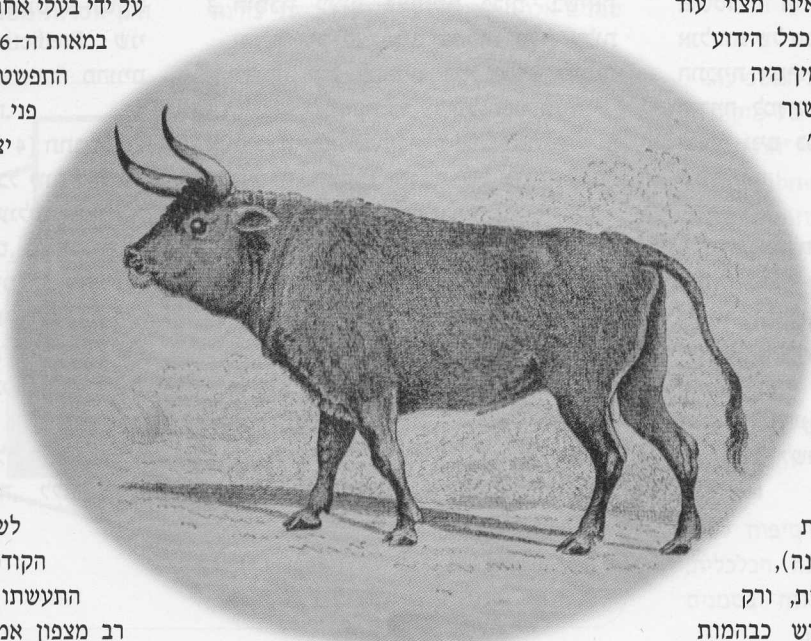
תכליתיים: חלב ובשר, בשר ועבודה (חריש והובלה) או אף לשלוש התכונות, וכמובן, להתאמה לתנאים המקומיים (אין שוויץ דומה להולנד, למשל). רק החל מהמאה ה-16 ידוע על טיפוח גזעי חלב טיפוסיים, אבותיהם של הגזעים המודרניים.

הטיפוח נערך בשיטות סלקציה והכלאה. כאן נזדקק לכמה הגדרות: הבקר שלנו משתייך למשפחת הפריים - Bovidae, לסוג: *Bos* ולמין *Bos primigenius* כנ"ל.

פרת ההולשטיין שלנו הנה גזע, אחד מני רבים, של המין הזה. סלקציה נערכת בתוך אוכלוסיות הן על ידי בחירת הפרטים המצטיינים לרבייה, והן על ידי "סילוק" הנחותים, ואילו הכלאות נערכות בין גזעים מאותו המין. הכלאות בין סוגים שונים הן על פי רוב עקרות.

גזעי החלב המודרניים נוצרו ברובם באירופה, על ידי בעלי אחוזות עשירים ובעלי מוטיבציה, במאות ה-16-18 ואף יותר מאוחר. מכאן התפשטו לכל הארצות המפותחות על פני חמש היבשות. הטיפוח לשם

יצירת גזע ייחודי נערך בדרך כלל תוך הקפדה רבה על צבע הפרווה. זוהי תכונה קלה להבחנה, הנשלטת על ידי מספר קטן של גנים רצסיביים, ויכלה לשמש "סמל מסחרי" לגזע. ההולנדים פסלו במשך זמן רב כל בהמה שצבעיה ודגם פרוותה היו שחורים מדי או לבנים מדי, והתמידו בכך עד לשנות ה-50 של המאה הקודמת! רק אז הכירו בפיגורם, התעשתו והחלו לייבא חומר טיפוחי רב מצפון אמריקה. מאז אכן חזרו לראש



הרשימה גם בתכונות הייצור. הגזע ההולשטיין-פריזי מהווה כיום למעלה מ-80% מגזעי הבקר לחלב שבעולם. הוא נוצר במאה ה-18 בצפון הולנד על ידי הכלאות של אוכלוסיות מהולנד, דניה (פריזלנד) וצפון גרמניה. יצואו לצפון אמריקה, אוסטרליה, ניו-זילנד ואף לישראל, ומהן לארצות נוספות, גרם להתפשטותו העולמית הנרחבת, בעיקר הודות לתנובתו הגבוהה.

הגזע ההולשטיין-פריזי מהווה כיום למעלה מ-80% מגזעי הבקר לחלב שבעולם. הוא נוצר במאה ה-18 בצפון הולנד על ידי הכלאות של אוכלוסיות מהולנד, דניה (פריזלנד) וצפון גרמניה. יצואו לצפון אמריקה, אוסטרליה, ניו-זילנד ואף לישראל, ומהן לארצות נוספות, גרם להתפשטותו העולמית הנרחבת, בעיקר הודות לתנובתו הגבוהה

השני בחשיבותו הנו הג'רזי, (Jersey) שנוצר בדומה לאחיו הגרנסי (Guernsey), בנפרד, באיי התעלה הבריטיים בשם זה. כיסוד שימשו גזעים צרפתיים תוך סלקציה חמורה ביותר. השוויצ'י החום (Brown Swiss) נוצר כמובן בשווייץ, מגזעים מקומיים וגרמניים, ונחשב עד לאחרונה לגזע דו-תכליתי. האיירשייר (Ayrshire) והשורטהרון (Shorthorn) נוצרו בסקוטלנד ובאנגליה, בהתאמה.

בארצות סקנדינביה: דנמרק, שבדיה ונורבגיה נוצרו לאחרונה גזעים אחידים מאוכלוסיות הבקר המקומיות, כאשר רוב הפרות הן כיום אדומות ועתירות תנובה. רבים ושונים הם גזעי הבקר לחלב ברחבי העולם, ורבות עוד יותר הפרות שאין הגדרת "גזע" חלה עליהן. יצוין כאן רק עוד הסהיבאל (Sahiwal) הממלא תפקיד חשוב באזורי פקיסטן והודו. מאחר ובגזעי בקר לחלב עסקנו, לא צוינו כאן גזעי בקר לבשר מודרניים שגם הם פותחו למטרותיהם הייעודיות מהמין המקורי, ה"שור הקדמון".

משפחת הפריים כוללת עוד סוגים רבים, בהם כאלה שביותו, כגון הבקר הדבשתי (ברהמה, זבו), התאו (בופלו), היאק הטיבטי ואחרים. נוסף עליהם כוללת המשפחה מיני בקר בר שלא בויתו מעולם, אך על אלה אולי בפעם אחרת...

דרך ארוכה מוליכה, אפוא, מראשית התרבות החקלאית עד לפרה עתירת התנובה שבידינו. ברור שאין לה עוד קיום בטבע, כאשר תנובתה וצרכיה התזונתיים והאחרים גדלו לאין שיעור, לעומת אלה של פרת הבר המניקה, ומגדלת ולד יחיד במשך חודשים ספורים, בטבע.

תודתנו נתונה לאותם מבייתים אלמונים ולמטפחים המקוריים שנתנו בידינו את בקר החלב המודרני. תודה מיוחדת אנו חבים למפתחי שיטות הטיפוח המודרניות, לארגוני ספר העדר ולעומדים בראשם שהביאו את פרת החלב הישראלית לראש ליגת העל העולמית - ועוד ידם נטויה... ■