

איכות החלב ובריאות

השנה, לראשונה, הייתה נסיגה קלה בתוצאות הסת"ס בעדר הבקר והסיבות לכך ברורות. מעבר לכך, צוות מאל"ה ממשיך לבצע עבודה חשובה ביותר לשמירה על איכות החלב ובריאות העטין וכיום העדר שלנו נחשב לאחד הטובים בעולם, גם במדד זה

כללי:



מטרות מאל"ה העיקריות היו ונשארו לשפר ולקדם את בריאות העטין, איכות ובטיחות החלב המיוצר ע"י כלל יצרני החלב בישראל (בקר וצאן).. מאל"ה מעסיקה מדריכי ממשק חליבה, דוגמי חלב, לבורנטיות, כוח עזר ורופאים וטרינרים (סך הכול 16- משרות). בנוסף לכך, במסגרת "מועדון עדרים נקיים" מעסיקה מועצת החלב רופא קליני במשרה חלקית (יום בשבוע).

מאפייני התנהלות של מאל"ה בשנת 2007

1. מאל"ה פועלת כמחלקה מקצועית בתוך מועצת החלב ובאחריותה ביצוע פעילויות ומטלות חדשות (מפורט בהמשך).
2. עובדי השדה והרופאים עובדים כיום בפריסה ארצית מלאה, כאשר מרכז הפעילות המקצועי נמצא בקיסריה. במצב זה קיימות תחנות עבודה ממוחשבות בבתי העובדים וחלק מהפעילות המשרדית והארגונית מתבצעת משם, לצורכי חיסכון והתייעלות. מפגש משותף של עובדי השדה בקיסריה מתקיים, לפחות פעמיים בחודש, לצורך עדכונים, תכנון העבודה והעשרת הידע של העובדים. השנה, הופסקה עבודתם של הדוגמים וחלק מפעילות הדיגום הועבר לאחריות מדריכי ממשק חליבה. לצוות הצטרפה מדריכה חדשה, אזורי העבודה חולקו מחדש ונוספו תחומי פעילות חדשים למדריכים באזורם כגון: ביצוע בדיקת תקינות מכון חליבה לכלל המשקים, לפחות פעם בשנה, ביצוע דיגום

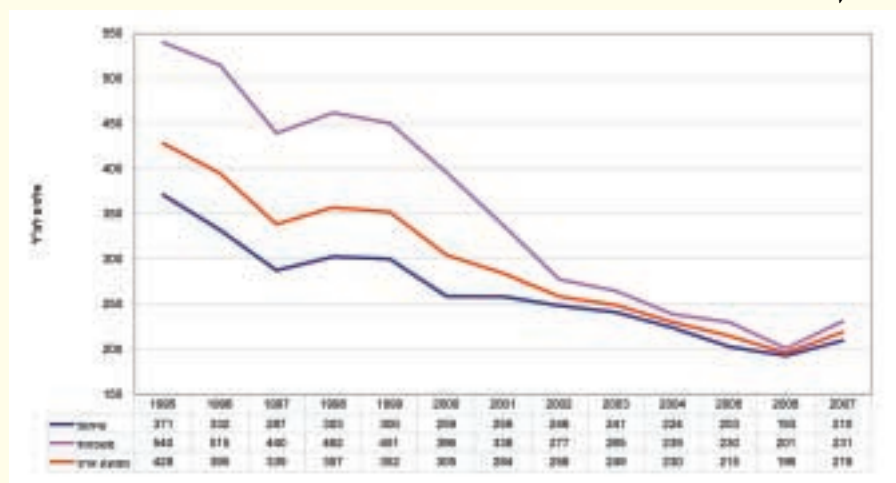
אפדימולוגי לנגיעות תת קלינית בעדר והשתלבות בפעילויות מועצת החלב.
3. הוקם מערך משותף של בקרת איכות למועצה ולמאל"ה, תוך איחוד נוהלי האיכות.
4. הורחבה הפעילות האבחונית של "המועדון לעדרים נקיים" בעקבות המעבר לבדיקות המונית, דרך ביקורת החלב החודשית ונוספה מחלת ה-BVD למחלות אשר נכללות במסגרת פעילות המועדון.
5. המעבדת לבריאות העטין בקיסריה הוכרה ופועלת כמעבדה מוסמכת לתקן איכות מקצועי (ISO17025) הניתן בארץ ובעל הכרה בין-לאומית בתחום זה.

סיכום פעילות מאל"ה ותוצאות מקצועיות לשנת 2007:

א. **מדדי בריאות ואיכות החלב** - ספירת תאים סומטים (סת"ס) ממכלי חלב. נעצרה מגמת ההשתפרות מאז 1995 וחזרנו לתוצאות האיכות והבריאות של לפני

שנתיים. הסיבה היא שינוי במדיניות הענף, שהתבטאה בעידוד להגברת ייצור החלב, גם מעבר, למכסה הלאומית. חלק מהפרות אשר היו אמורות לצאת, עקב רמת סת"ס גבוהה או ייצור חלב נמוך, נשארו בעדר. מצב זה גרם להגברת הצפיפות בעדר ומכאן גם פגיעה במדדי בריאות העטין. בתוצאות של ספירת חיידקים הכללית (סח"כ) נמצא כי מעל ל-95% מכלל היצרנים נמצאים ברמות טובות וטובות מאד במדד איכותי זה. ציור 1 וטבלה 1
ב. **חיידקים מדבקים** - הנגיעות בחיידקים מדבקים עיקריים, כמו סטרפ. אגלקטיא וסטאפ. אוראוס נמצאה בשיעורים של 0.3% ופחות מ-3% בהתאמה. מדיניות הניטור הקבועה דרך מכלי החלב, מאפשרת שמירה על שיעורי נגיעות, מהנמוכים בעולם, כאשר מדובר בסוגי חיידקים מהמסוכנים ביותר לרפת החלב.
ג. **בדיקות מעבדה** - פעילות המעבדה כללה השנה ביצוע של 104,870 בדיקות (ירידה

ציור 1. התפלגות סת"ס לפי נתוני מחלבות שנים 1995-2007. ספירת תאים סומטיים בחלב בקר שהתקבל במחלבות



העטין

שמוליק פרידמן - מאליה, מועצת החלב

ללא נגיעות משמעותית והחצי השני מתחלק לנגיעות בינונית (2/3 מהמשקים) ונגיעות גבוהה.

בשנה זו ביצענו כ-30 אלף בדיקות (עלייה של 15% ביחס לשנת 2006), חלקן הארי דרך ביקורת החלב (90%) והשאר בבדיקות סרום. מכלל הבדיקות 2.5% נמצאו חיוביות ונבדקו בתרבויות צואה, על מנת למצוא את רמת ההפרשה של החיידק ברפת. נתונים אלו הועברו לרפתנים, כדי לאפשר להם קבלת החלטות מושכלת, באשר לגורל הפרות החיוביות.

במקביל המשכנו לבצע את המעקב הממשי במשקים, במטרה להוריד את רמת ההדבקה בתוך העדר.

השינויים בסדרי העבודה במועדון הביאו לירידה בקצב הביקור במשקים ולמרות זאת, נעשתה הערכת סיכונים ראשונה בכל המשקים החדשים, ומעקב ממשי חוזר, לפי הצורך, באיחור קל ביחס לתכנון.

BVD: בשנת 2007 התבצע סקר נוגדנים בעגלות כדי להעריך את רמת החשיפה לנגיף. נבדקו כמחצית ממשקי החלב בישראל ותמונת מצב ראשונית מראה על כך ש-60% מהעדרים אינם נחשפים כמעט כלל. ההנחה היא ש-40% הנותרים ישנה חשיפה המצביעה על היתכנות למציאת נשאים בעדר.

במקביל הופץ שאלון בנושאי משק ותחלואה (ביונקים ובגידול) והפלות. שאלון זה יבאר חלק מהשאלות הנשאלות בעקבות תוצאות הסקר וכשיושלם, יאיר גורמי סיכון הקשורים בחשיפה לנגיף.

ז. **חריגי חלב** - סך הכול הושמדו ב-2007 כ-1,392,798 ליטרים ב-155 אירועים (1 פרומיל מהייצור). יש לציין כי כמות החלב שנפסל עלתה ואילו מספר האירועים עלה במעט (155 לעומת 144 בשנה הקודמת). העלייה המשמעותית ביותר הייתה בכמות החלב שנפסל עקב הימצאות חומרים מעכבים בחלב.

ח. **עובדי שדה מאל"ה** - צוות המדריכים בניהולו של ד"ר **עדין שווימר** עסק גם השנה בטיפול מנע בנושאי משק ותקינות מערכות חליבה, בשעת רגיעה

טבלה מס' 1. ספירות חיידקים על פי בדיקת המעבדה המרכזית

התפלגות ממוצעי ספירות חיידקים חודשיים - 2006									
	99%	95%	90%	75%	50%	25%	10%	5%	1%
קיבוצים	543	61	31	17	10	6.7	4.3	3.3	2.3
מושבים	1435	186	62	19	9	4.7	2.7	2	1.3
בתי ספר	601	122	47	23	11	6	4	2.7	1.7
התפלגות ממוצעי ספירות חיידקים חודשיים - 2007									
	99%	95%	90%	75%	50%	25%	10%	5%	1%
קיבוצים	456	58	33	18	11	8	5.7	4.7	3.3
מושבים	1301	173	65	22	11	6	4	3	2
בתי ספר	791	143	69	22	11	6.7	4.7	3.7	2.3

טבלה מס' 2. בדיקות מעבדה 2007

סוג הבדיקה	מספר בדיקות	אחוז מכלל הבדיקות	אחוז שינוי מ-2006
בדיקות מיקרוביאליות בחלב	75,128	71.6	-41
בדיקות חלב לבת שחפת	25,619	24.4	+1.5
בדיקות מכלי חלב לסטרפ. אגלקטיא	1925	1.83	+14
ספירה חיידקים כללית במכלי חלב	265	0.25	-30
פיילוט מחלבות	1250	1.19	+100
חומרי חיטוי לעטין	588	0.56	-1
בדיקות חומרי ריפוד לסככות	37	0.03	+12
אמצעי נגיוב לפטמות	33	0.03	-30
מטושים	25	0.02	0
סה"כ	104,870	100	

חודשים לצורך ניטור החיידק המדבק סטרפ. אגלקטיא.

ה. השנה בצענו לראשונה סקר להמצאות החיידק המדבק **מיקופלסמה בוביס** במכלי החלב של 100 משקים אשר נבחרו עקב הימצאותם בקרבה יתרה למפטמות ומשקי בקר לבשר. לשמחתנו התוצאה הייתה שלילית בכל המשקים הנבדקים ולקראת השנה הבאה נבנה את המודל הקבוע לאבחון מוקדם של חיידק זה, אשר שכיחותו בעגלים ובמפטמות בארץ עלתה בשנה האחרונה וחדירתו לרפת החלב עלולה לגרום אסון.

ו. **מועדון עדרים נקיים** עסק בשתי מחלות בשנת 2007: בת שחפת ומחלת BVD. בת שחפת: בסוף שנת 2007 רשומים במועדון כ-250 משקים, אשר חצי מהם,

ב-40% לעומת 2006 - עקב ביטול ביצוע הבדיקות השגרתיות על ידי הדוגם). הבדיקות כללו: בדיקות בקטריוולוגיות בחלב דלקתי קליני ותת קליני וממכלי חלב (ניטור סטרפ. אגלקטיא), חומרי חיטוי לפטמות, רפד, בת שחפת בחלב, בדיקות רפרנטיות לבקטוסקן, לצורך ביצוע עקומת כיוול-בשיתוף פעולה וכמתן שירות למעבדה המרכזית. השנה נוספו לבדיקות, גם בדיקות מיוחדות במסגרת "פיילוט" של המחלבות לקביעת המרכיבים של הספירה הכללית של החיידקים. טבלה 2

ד. **בדיקות מכלי חלב** - שימוש בשיטת ניטור זו (בשיתוף המעבדה המרכזית) אפשרה למנוע נזקים כבדים ברמת המשק הבודד וברמה הלאומית. השנה נבדקו 1,679 מכלי חלב בתדירות של כל 3-4

