



שפת הפרות

רוני רוזן

בעידן התחדשות הרפת, תשומת לב רבה אנחנו נותנים לכל פרט בתכנון: לגובה הגג, לכווני אויר ושמש, לשיפוע המרביץ ואיכותו, למערכת צינון ולעוד פרטים רבים וחשובים.

"זה לוקח לי יותר מ-10 הדקות כמו שאומרים לכם, אני מסתובב בין התאים אבל הרבה יותר חשוב בין הפרות. קולט כל ריח של קטוזיס מפי הפרה, קולט כל ריח לא טוב מרחם מלוכלך, רואה סימני דם בתא, רואה ריר מרוח על יושבנה של פרה דורשת ולא קופצת, מסתכל על הרגליים, ממשש עטין חשוד, בוחן שינויי התנהגות, ואפילו טועם כל יום את כופתיות התערובת, אני מפעיל את כל החושים. אני מנהל דו שיח עם הפרות שלי, הן מדברות בשפתן ואני מקשיב ומגיב בהתאם, אני מתייעץ איתן מה עלי לעשות על מנת לשפר את איכות חייהן".

אם נרחיב את הרעיון שלו, תישאל השאלה, למשל, מי צריך לצאת מבור החליבה להביא את הפרות למכון? האם החולב המקצועי מספר אחד, או התאילנדי או השיבצניק?

ציטוט "לעולם אל תיתן לפועל הפשוט להביא את הפרות לחליבה !!!"

הפועל הפשוט צריך לעשות את העבודה המכנית של הרכבת הגביעים כשמספר אחד אינו בבור החליבה. מי שצריך להביא את הפרות הוא הרפתן הטוב ביותר שנמצא בשטח.... הוא יקשיב לפרות ויקלוט את כל המצוקות שהפרה משדרת, (הפועל הפשוט לא יודע להקשיב), הוא יבחן את הליכת הפרות, את מצב הרגליים. למה 56 שתמיד בין הראשונות היום אחרונה או לא קמה בכלל ?, הוא יפעיל את כל החושים ויבין את מה שהרפתן ההולנדי מבין בשעה שהוא מנקה את תאי הרביצה.

עד כאן סיפורו של הרפתן ההולנדי לעיקרו של עניין: כשפרה בודדת סובלת ממשוה ומשדרת את זה, למעשה היא צועקת בקול גדול שאף אחד לא שומע. באותו יום ואולי גם בימים אחר כך, לאותה פרה לא חשוב גובה הגג, ולא מערכת הצינון המופלאה ואפילו לא אורך הסיב ואיכות החלבון.

לפרות יש שפה, רפתן טוב מבין את השפה ומתרגם אותה מיד לפעולה שתקל על הפרה. על הרפתן לבדוק דרכה האם כל מה שתכנן ועשה - נכון, והאם מה שלא נעשה נכון, ניתן לשינוי !!!

מכל האמור לעיל איך מקשיבים ומתייעצים עם הפרות? להלן מספר דוגמאות בתמונות שצולמו בשנה אחרונה,

תשומת לב רבה אנחנו נותנים גם לתכנון המנה: אנחנו לוקחים בחשבון את אורך הסיב ואיכותו, חלבון פריק וחלבון עוקף דואגים ליחסים וכמויות מדויקים. כולם נושאים חשובים אבל.... הם לא תמיד מספיקים, בתנאים מסוימים, לפרה הבודדת ואולי גם לא לקבוצה ולא לעדר.

אנחנו מתייעצים עם כולם, עם רופאים, חוקרים, מומחים בתחומם. אנחנו לומדים ומתעניינים, ולבסוף מחליטים ומקווים שמכל מה שלמדנו בחרנו את הטוב ביותר לרפת שלנו....

אני מסתובב בין התאים אבל הרבה יותר חשוב בין הפרות. קולט כל ריח של קטוזיס מפי הפרה, קולט כל ריח לא טוב מרחם מלוכלך, רואה סימני דם בתא, רואה ריר מרוח על יושבנה של פרה דורשת ולא קופצת

האם אנחנו מתייעצים גם עם מי שהכי חשוב להתייעץ???

האם אנחנו מתייעצים עם הפרה עצמה ?

האם יש לנו בכלל זמן להתייעץ עם הפרה ?

האם אנחנו יודעים איך מתייעצים עם הפרה ?

לפני למעלה משנה במפגש של קבוצת רפתנים מכפר ויתקין עם רפתן מהולנד הועלתה השאלה "מי מנקה אצלך את תאי הרביצה, אתה או הפועל שלך?" אותו רפתן היה קטן ונמרץ, שם יד שמאל על המותן, יד ימין לכוון השואל, האצבע המורה מתוחה, קימט את המצח וענה בתקיפות רבה (תרגום) "לעולם אל תיתן לפועל שלך לנקות את תאי הרביצה".

כאן מתחבר הרפתן ההולנדי לשאלה האם אנחנו מתייעצים עם הפרה.

ממשיך אותו חקלאי ואומר: "הפועל שלי יודע לנקות את התאים בצורה מושלמת, גם התאילנדי שלכם, אבל האם הוא יודע להקשיב לפרות? האם הוא קולט את שפתן? האם הוא מתייעץ איתן ?

"אני מנקה את התאים כל יום", ממשיך ההולנדי ומספר,



תמונה 5



תמונה 6



תמונה 7

האם אורך הסיב במנה או גובה הגג יהווה פקטור עיקרי ביצור חלב לאותן קבוצות פרות???

הפרות אומרות לרפתן מה דעתן על גובה האבוס.

תמונה 7: זוהי דוגמא של שפת הפרות ברמת הקבוצה, חלוקת אוכל בו זמנית משני צידי האבוס, הפרות משמאל מגיעות ואוכלות, הפרות מימין "מדברות ברגליים" ואומרות מה דעתן על אכילה באבוס לא מוצל.

כל יום וכל רגע שתקדישו להסתכלות על הפרות ועל התנהגותן, תלמדו ששפתן עשירה

ברמת הקבוצה ואולי אפילו ברמת העדר. לסכום נקודה זו : יש תופעות שפרה בודדת מדברת. (לדוגמא דרישה) יש תופעות שקבוצה מדברת (לדוגמא כוון איור או שמש) יש תופעות שעדר שלם מדבר (לדוגמא עקת חום, תגובה לחיסון).



תמונה 3

בתמונה 3 הרפתן אומר: "הכלב מלקק את הזנב של הולד" או שלא אומר כלום. הכלב אומר: "מצאתי משהו ללקק" העגל אומר: " יש לי שלשול ולכן הכלב מלקק לי את הזנב"

במקרה הזה גם העגל וגם הכלב אמרו לרפתן משהו, אם הרפתן הקשיב וקלט העגל מיד יטופל.



תמונה 4

תמונה 4: כל מלה מיותרת, הפרה אומרת לרפתן "אין מים בשוקת"!!!

בתמונה 5 ובתמונה 6: גם כאן כל מלה מיותרת, באחת האבוס גבוה או הפרה נמוכה, ובשניה האבוס נמוך או הפרה גבוהה.

ברפתות שונות. בתמונה 1: דוגמא פשוטה, הרפתן אומר לעצמו " הפרה מתגרדת", בכלל לא חשוב מה הרפתן אומר, חשוב מה הפרה אומרת לרפתן בזה שהיא מתגרדת, היא אומרת (מבחן אמריקאי) מגרד לי בתחת. יש לי כיני בושת.



תמונה 1

מגרד לי ואם לא תטפל בי אראה כמו פרה בתמונה 2.

כל התשובות נכונות. אכן כל התשובות יכולות להיות נכונות, אבל ברגע שהמסר הועבר, על הרפתן לקבוע מי מהתשובות נכונה ולטפל בה בהתאם.

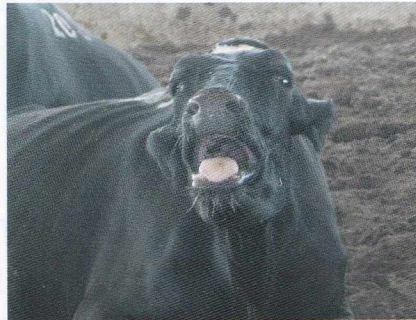


תמונה 2

על מנת להיות יותר מדויקים במסקנות שלנו לגבי הפרה המתגרדת, עלינו ללמוד ולהבחין האם התופעה שפרה משדרת היא אכן של פרה בודדת. יכול להיות שתופעה שאנו רואים בפרה בודדת, נראה בעוד פרות אחרות שאומרות אותו דבר. אם בעקבות אותה פרה ראינו פרות נוספות מתגרדות הטיפול יהיה

לסיכום: כמו שפרה יודעת להגיד שהיא דורשת, והרפתן יודע "להבין אותה" כך היא יודעת להגיד הכל! היא מדברת (תמונה 12) ועל הרפתן נותר להקשיב ולהתייעץ איתה. לסיכום:

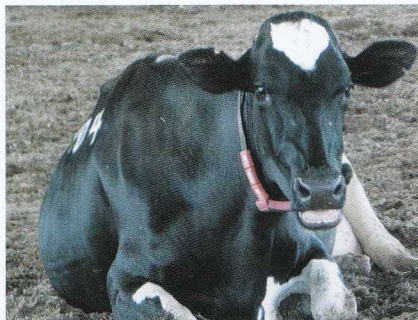
עם כל החשיבות של כל פרמטר בתכנון רפת חדשה או בשיפור רפת קיימת, אין כמו תשומת לב לפרה הבודדת לתגובותיה ולהתנהגותה. תשומת לב לכל הפרטים הקטנים יביאו לשיפור ביצועי הפרה



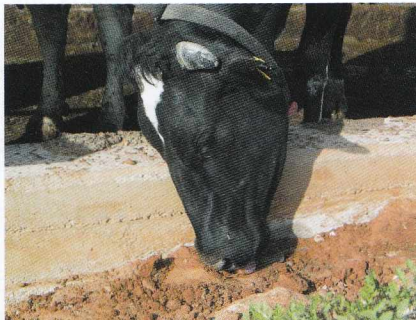
תמונה 10



תמונה 8



תמונה 12



תמונה 11



תמונה 9

בפרמטרים המקובלים של תמורה, כל זה כמובן כשהגג צריך להיות מתאים מערכת הצינון מתאימה והמנה מחושבת ומאוזנת כנדרש. ■

תסתכלו על ארבע התמונות שצולמו ב-2003 ברפתות שונות בארץ ותשאלו את עצמכם מה הפרה אומרת לכם בכל תמונה (פרסים לפותרים).

מאד ויש להן דרכים רבות להביע את דעתן עליכם כרפתנים. את רוב הדברים לא ניתן לראות מהמשרד דרך צג המחשב וגם לא בבור החליבה.

תערוכת WORLD AG EXPO

WORLD AG EXPO מהגדולות בתערוכות החקלאות בעולם לכל תחומי המיכון החקלאי.

התערוכה התקיימה בין 10-12 בפברואר השנה, באזור התערוכות TULARE - קליפורניה. בשל גודלה של התערוכה השטח חולק לאזורים ולקבוצות ציוד באמצעות רחובות, ולכל רחוב שם. לפי דיווחי העיתונות המקומית כ-1,600 מציגים השתתפו בתערוכה, על פני שטח של 2.5 מיליון רגל רבוע.

חברת **אחים פולק** חשפה בתערוכה זו את מערכות הצינון



המתקדמות שלה בביתן הרפת וזכתה להתעניינות והיענות מבעלי רפתות ומחלבות.

*חברות מספרות מהשטח

