

המלצות לגידול

חלופה קטנית נוספת היא "אפונת השדה למספוא" עם יבולים גבוהים יותר ועמידות טובה יותר לרביצה.

הזנים המסחריים ושילובי הזנים העומדים לרשותנו ותכונותיהם החשובות

ב ישראל זורעים, שני זני אפונת השדה למספוא (*Pisum sativum arvense*) "דן" ו"גלנרוי".

אפונת "דן" - יתרונה העיקרי בעמידותה היחסית, לעקות מים, לכן תגלה יתרון יחסי, בהשוואה לקטניות אחרות, באזורים שחונים ובקרקעות קלות. מגלה רגישות נמוכה לאורך יום ורגישות גבוהה לחום. לכן משך הגידול נקבע, בעיקר ע"י מספר מנות חום. פורחת מאמצע, עד סוף מרץ. נוטה לרביצה. רגישה לאסקוכיטה וקמחון ולעתים רחוקות יותר, נתקפת ע"י כשותית. בשטחים מאולחים בעלקת חרוקה - נתקפת קשה. **אפונת "גלנרוי"** - דומה ברוב תכונותיה לאפונת "דן". מתאפיינת בכך שעלעליה הטרמינליים, הפכו לקנוקנות. תכונה זו מאפשרת לגבעוליה, להיאחז אחד בשני ובכך להקטין את הרביצה. חסרונה - רגישותה הגבוהה לעלקת חרוקה ועלקת מצרית. **שילוב זני אפונה** - שילוב אפונת דן עם אפונת גלנרוי ביחס זרעים 1:1, תורם להקטנת הרביצה ומכאן, ליבול נאסף רב יותר (ראה טבלת יבולים).

טבלת יבולים *

יבול (ק"ג/ד')	משקעים (מ"מ)	מין הקטנית
450-250	עד 300	דן
450-250	עד 300	גלנרוי
550-250	עד 300	דן + גלנרוי

* היבולים המופיעים בטבלה מבוססים על ניסויי שדה שנערכו בשה"מ. היבולים הנמוכים אופייניים בעיקר, לדרום הארץ והגבוהים, לאזורים הגשומים ובעלי הקרקעות הכבדות.



קרקעות ואזורי גידול

כל הקטניות, רגישות לעודפי מים ובקרקעות בלתי מנוקזות, יסבלו מחוסר אוורור, ופגיעה בפעילות הריזוביום. כתוצאה מכך, הצמחים יהיו כלורוטיים ועלול להיות פיגור ניכר בצימוח.

אפונת דן - יתרונה ביבוליה הגבוהים, יחסית לקטניות אחרות, בתנאי בעל באזורים שחונים ובקרקעות קלות וכורכריות. **אפונת גלנרוי** - יתרונה בזקיפותה. תנאי הגידול כמו באפונת דן.

שילובי זנים - מהמוצג בטבלת היבולים, ניתן לראות שבמירב המקרים שילובי אפונת דן

הארץ, קיימת אוכלוסייה טבעית של הגזעים השונים. אי לכך, בד"כ אין צורך להוסיף חנקן לגידולים הנ"ל. בקרקעות גיריות, כולכריות, חוליות או נתרניות, מומלץ לתת 2-3 יחידות חנקן להמרצת הגידול.

זרחן: קטניות זקוקות לכמויות גדולות של זרחן. בשלבי הגידול הראשונים חשיבותו רבה במיוחד. אנו שואפים להגיע לרמות של 10-12 ח"מ זרחן, בבדיקות קרקע שיילקחו משכבת הקרקע של 0-20 מ"מ. לקבלת יבולים גבוהים, תידרש הרמה הגבוהה. כאשר לרמות הנמוכות מהנ"ל, נוסף זרחן בהתאם לעקרונות הבאים: כשתוצאת

במקרה של שאלות או בעיות, הנכם מתבקשים ליצור קשר ולהתייעץ עם מדריכי המספוא והגנת הצומח.

הבדיקה נמוכה מ-6 ח"מ יידרשו 2 ק"ג/ד' של P_2O_5 כדי להעלות את רמת היסוד בקרקע ב-1 ח"מ. כאשר תוצאת הבדיקה גבוהה מ-6, ח"מ יידרשו לאותה מטרה 1.5 ק"ג/ד' בלבד.

אשלגן: בניסויים שונים שנערכו, לא התקבלו תגובות לתוספת אשלגן.

זריעה – מועד הצצה רצוי

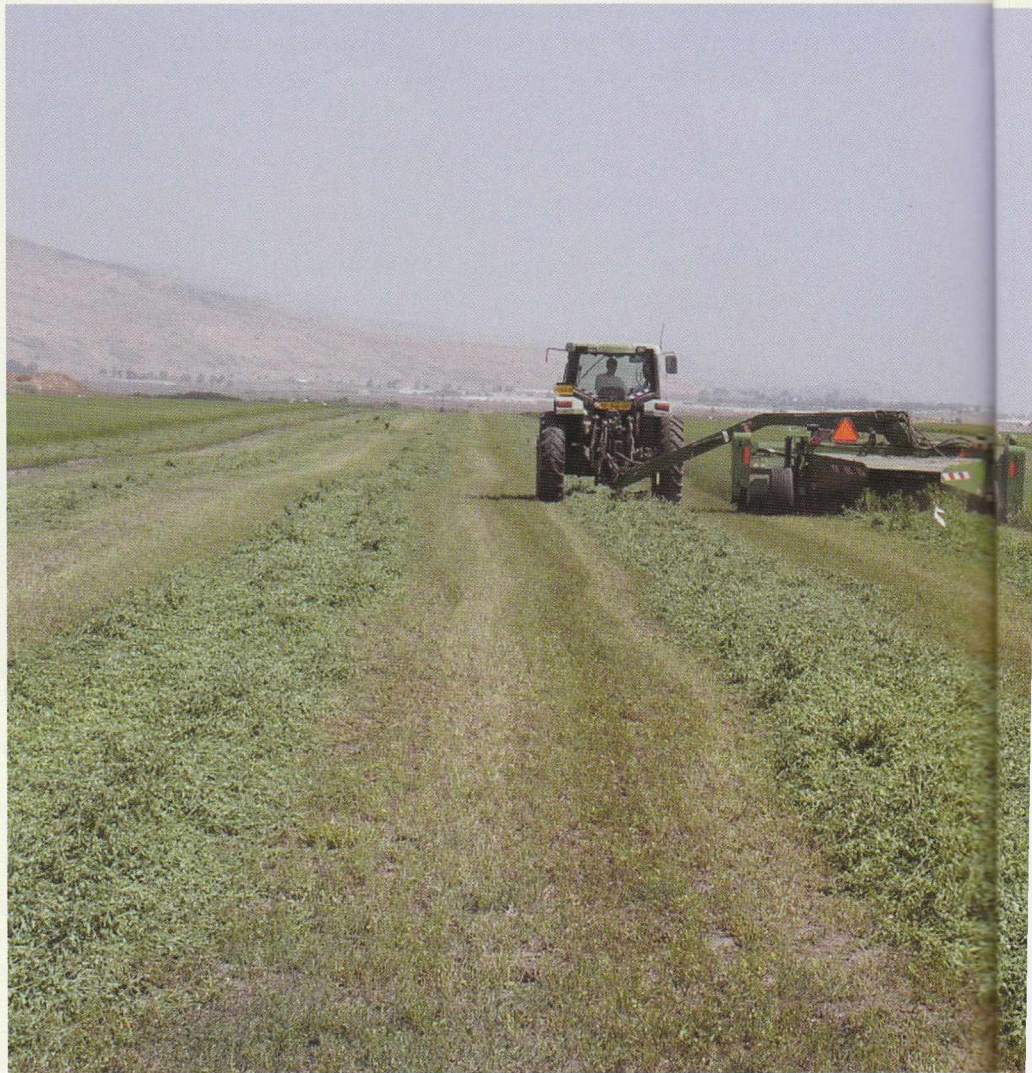
אפונות המיועדות לשחת או תחמיץ - בחודש דצמבר. אפונה לזרעים - אמצע עד סוף דצמבר.

עומק זריעה ומרחק בין השורות

חשוב מאוד להקפיד, לזרוע בעומק אחיד של 3-4 ס"מ, כדי להבטיח הצצה אחידה. מרווח המומלץ בין השורות הוא כ-15 ס"מ, מרווח זה מבטיח כיסוי מהיר, של פני השטח ומניעת הצצת עשבים. יש לדאוג לכיסוי טוב של הזרעים באדמה תחוחה. במקרה של סכנת אכילה ע"י ציפורים בשלבי ההצצה, יש להעמיק קצת את הזריעה.

צפיפות אוכלוסיית הצמחים ושעורי זריעה מיטביים

מספר נבטי האפונה המיטבי הוא: 80-100 נבטים/מ"ר. כדי להשיג את עומד הנבטים



חשובים מאוד פני שטח ישרים ומונחתים היטב. מעגלה רתומה לארגז מיישר יבטיחו לעתים את המצע הטוב ביותר, בשטחים אבניים, חשובה הצנעת האבנים במעגלה במהלך הזריעה או לאחריה ובמידת הצורך, פינוין מהחלקה.

דישון

חנקן: הקטניות שאנו מגדלים מסוגלות לנצל חנקן אטמוספרי בעזרת חיידקים קושרי חנקן ממין *Rhizobium*, המתקיימים ופועלים בתוך פקעיות, שהם משרים את יצירתן בשורשי הצמחים. ברוב קרקעות

עם אפונת גלנרוי תרמו להעלאת היבול בין 10-25 אחוזים.

עיבודים

קטניות החורף אינן רגישות במיוחד להידוק הקרקע. לכן נסתפק בעיבוד שטחי, שייצור שכבה תחוחה של 8-15 ס"מ. בשטחים הנוטים לריגביות, מומלץ עיבוד ראשון שטחי ורק בעיבודים הבאים לחדור לעומק הסופי הרצוי. בשטחים ריגביים, מומלץ להצמיד מעגלה לכל מהלך עיבוד. זיכרו: אנו עוסקים בגידולי שחת ו/או זרעים הנוטים בחלקם, לרבוץ. כדי לאפשר איסוף מירב היבול,

הקציר, גורם לירידה גדולה באיכות המספוא. קציר לשחת יעשה במקצרת סכינים במידה והשחת מיועדת להזנת חולבות, או במכסחה להזנת עגלות ובקר לבשר. יצירת האומנים לשחת המיועדת לחולבות, יעשה ע"י גיבוב במגוב מסתובב, או מגוב קלשונים. במידה והשחת אינה מיועדת להזנת חולבות, ניתן להשתמש במגובי שמש שהספקיהם גבוהים אך הם גורמים להעלאת אחוזי העפר בחציר. כיבוש השחת יעשה עם מכבשים, בהתאם לגודל החבילות הרצוי כשהאומנים יכולו לא פחות מ-85% חומר יבש, בחבילות קטנות (15-18 ק"ג), ולא פחות מ-90% חומר יבש בחבלות גדולות (500-600 ק"ג). ■

הרצוי, כמות הזרעים המומלצת היא 18 ק"ג זרעים לדונם (כאשר משקל האלף זרעים הוא 160 גרם). כאשר מצע הזרעים לא טוב ו/או כאשר הזריעה מאוחרת מאוד, נגדיל במקצת את שיעורי הזריעה.

הדברת פגעים (עשבים, מחלות, נמטודות) במקרה של שאלות או בעיות, הנכם מתבקשים ליצור קשר ולהתייעץ עם מדריכי המספוא והגנת הצומח.

האסיף
את האפונות קוצרים בפריחה של 50%-80 מכלל הפרחים שעל הצמח. איחור במועד

חברות מספרות

מ-70% מהפרמיות (!) וספרד, עם למעלה מ-50% השתתפות של המדינה, כמו גם מדינות כמו אוסטרליה, איטליה, יוון ועוד. זאת לעומת המצב ההפוך בישראל, בה עמדה עד לאחרונה, השתתפות הממשלה על 35% מהפרמיה ובחודשים האחרונים אף ירדה ל-25%.

במדינות אלו מכשירי הביטוח מהווים מנגנון עיקרי לייצוב ההכנסה החקלאית ובכך מאפשרים לקיים את החקלאות המודרנית עם מינימום זעזועים וקשיים הנובעים בחקלאות בעיקר מנזקי הטבע לה חשופים הגידולים החקלאיים.

גינזבורג קורא לממשלת ישראל לשמור על היקף התמיכה בביטוח כפי שהיה נהוג בעשר השנים האחרונות ואף לשקול להרחיבה למוצרי ביטוח נוספים, הכל כדי לאפשר יציבות בעסקים החקלאיים, החשופים מאוד לנזקי טבע.

"ללא תמיכה משמעותית, פרמיות הביטוח יתייקרו והחקלאים יקטינו את היקף רכישת הביטוחים שלהם. המשמעות היא, שבנזק הראשון הגדול כמו שרב או שטפונות, תאלץ הממשלה להתערב ולפעול להצלת החקלאים, מתקציבים לא מתוכננים, וזאת במקום לאפשר להם להשתתף בהגנת יבוליהם ולדאוג לעצמם, כפי שמקובל במדינות המערבוכפי שהיה מקובל בישראל בעשרות השנים האחרונות" מצוין גינזבורג.

בשנת 2002 שילמה קנט לחקלאים פיצויים בגין נזקי טבע בהיקף של 200 מיליון ש"ח ובשנת 2003 עוד לפני עונת החורף, עומד היקף הפיצויים על סכום של 95 מיליון ש"ח.

קנט
קון לביטוח נזקי טבע
בחקלאות בע"מ

"העולם המערבי מאמין בהרחבת ביטוחי נזקי טבע עם תמיכה ממשלתית גדולה כיעד לאומי חשוב" מוסר דוד גינזבורג, מנכ"ל קנט, אשר השתתף בכנס עולמי לביטוחי נזקי טבע

בכנס הבינלאומי השנתי בנושא ביטוחי נזקי טבע, אשר נערך בשבוע שעבר, בלוצרן שבשווייץ, נמסר על מגמה כלל עולמית, לפיה ממשלות רבות מגדילות את התמיכה בביטוחי החקלאות, וזאת כדי לאפשר לחקלאים להתמודד בדרך כלכלית ומקצועית בנזקי הטבע הפוגעים ביבולים החקלאיים לעיתים קרובות.

עוד דווח בכנס, כי הקהילייה האירופית מתכננת גם היא להשתתף, בעלות ביטוחי החקלאות במרבית המדינות, המשתייכות לשוק האירופאי, וזאת בעקבות הנזקים החמורים שחוותה אירופה, כתוצאה מהשיטפונות בשנה החולפת והבצורת השנה.

מנכ"ל קנט (הקרן לביטוח נזקי טבע בחקלאות) אשר השתתף בכנס מתריע לאור זאת כי היות ובארצות המערב החקלאים נהנים מתמיכה הולכת וגדלה במנגנוני הביטוח, חקלאי ישראל עלולים למצוא עצמם בעמדת נחיתות כלכלית, משמעותית בכל הקשור ליצוא תוצרתם.

הממשלות הבולטות בתמיכתן הן אלו של ארה"ב וקנדה, שם שיעור השתתפות המדינה נאמד בלמעלה