

# ברפתות



## רפת כפר הנוער "עיינות"



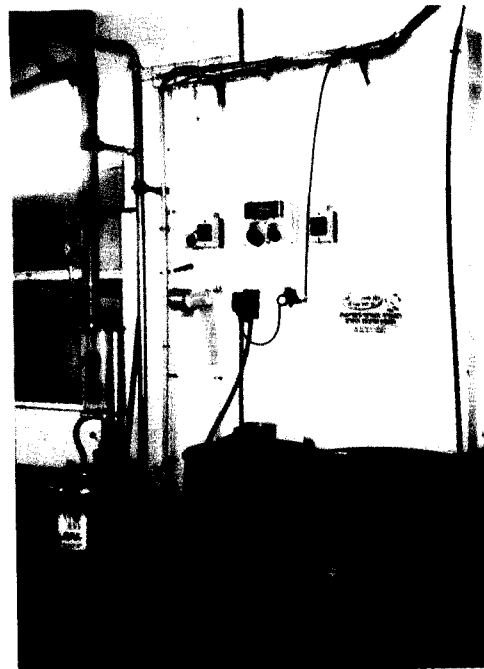
מלבד החליבה והטיפול בפרות ישנה גם שלוחת הגידול של עגלות התחלופה וגם שלוחת פיטום עגלים, חלקם מיובאים מפולין ונראה שפעילות זאת תהיה רווחית בהחלט.

בימים אלה שהחקלאות בארץ הולכת וכאילו מאבדת מחשיבותה הבסיסית ואולי אף נעלמת, כאשר את מקומו תופסים עובדים זרים מיובאים, נשאלת השאלה מהו תפקידם של 16 כפרי הנוער החקלאיים – או במילים אחרות, למה שתלמידים יבואו ללמוד חקלאות?!

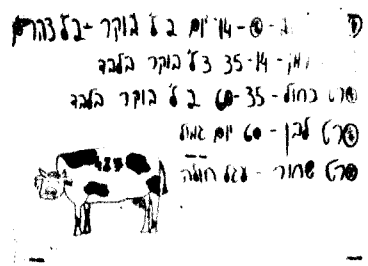
למרות זאת ענף הרפת בכפר מושך אליו את רוב התלמידים ומהווה עבורם ענף חינוכי ולימודי. תלמידי הכפר המתמחים בענף עוברים בחינות בגרות ומעקב בכיתה י"א, כאשר הלימודים מתקיימים בכיתה הנמצאת ברפת. בתקופה זאת, אוכלוסיית התלמידים שלנו מורכבת מצברים ילידי הארץ ומנוער עולה מחבר העמים, אתיופיה וכן קבוצה של 30 חניכים שהגיעו אלינו מברזיל בלי הוריהם.

בכפר עיינות ישנם ענפי חקלאות נוספים: פינת חי מגוונת, מטעי פרדס וגינות נוי וגם בהם מתמחים התלמידים. עם זאת, אפשר לומר, שלרפת יש להם חיבה מיוחדת. דבר שמתבטא, למשל, שעגלה שנולדת בעת עבודתו של מי מן

הרפת בכפר הנוער 'עיינות' הוא – לפני הכל – רפת לימודית, אשר בה רוב העבודה מבוצעת על ידי ובעזרת תלמידי הכפר, בהנחיית מרכז הענף וסגנו. את מכסת החלב השנתית של 600,000 ליטר מפיקים מן העדר של הכפר, תוך שלוש חליבות ביממה, בס"ה 85 פרות. תוצאות ביקורת החלב בשנת 2000 היו כדלקמן, בממוצע לפרה: 9082 ק"ג חלב עם 31.7% שומן ו-3.02% חלבון, שהם 8932 ק"ג חמ"מ, ובמילים אחרות 561 ק"ג שומן + חלבון. גם הסת"ס היה סביר בהחלט (257 אלף). (בעת הכנת הרשימה לדפוס טרם הצלחנו להשיג את נתוני שנת 2001).



פנים מכון החליבה, מדגם שדרת-דג מצוידת במיכשור חדיש.



המקום לגידול היונקים במלונות.



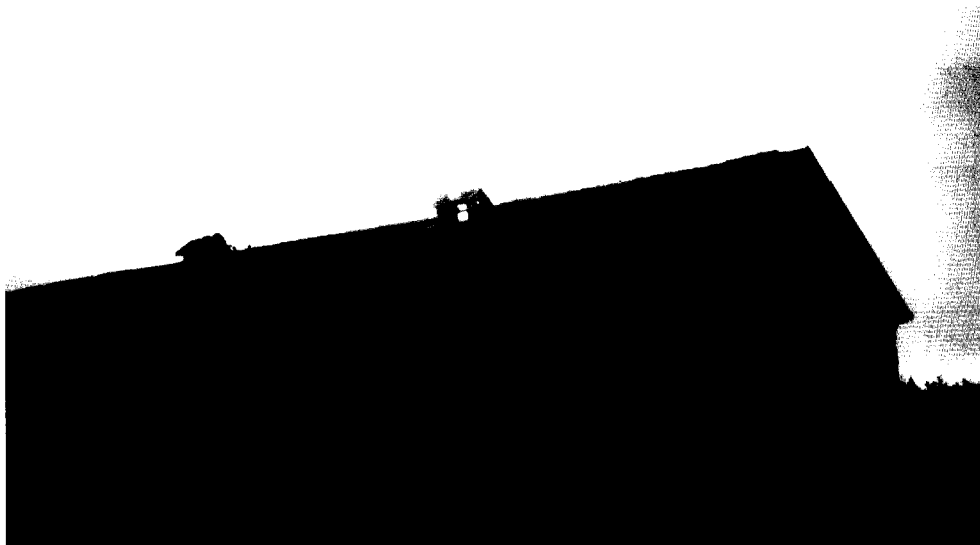
ממשיכים לפעול ומהווים כח משיכה לנוער, בכלל – ולצעירים עולים בפרט, נקודה מרכזית בקליטתם בארץ ובחברה. יש לקוות ולשמור על מקומם הייחודי של כפרי הנוער ועל תרומתם האנושית, ההשכלתית והחברתית כפי שתרמו במשך עשרות שנים של פעילות מבורכת.

#### שלום צבאות

מרכז הרפת – עיינות

הצעירים תמיד זוכה ליחס מיוחד – כולל נשיאת שמו של התלמיד. אכן אוהבים את העבודה עם הבקר.

עבודתו של מרכז הענף בכפר נוער שונה מעבודתו של מרכז הרפת רגילה בכך, שאתה חייב להוביל ענף שהדגש צריך להיות מצד אחד חינוכי ומצד שני כלכלי-משקי, שני הבטים שלא תמיד הולכים יחד. ובכל זאת, כפרי הנוער

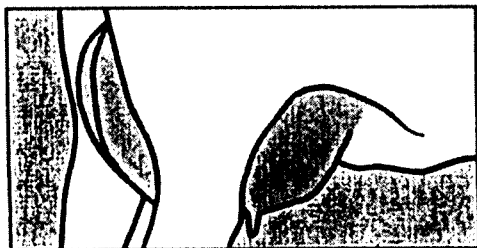


חוברת הרפת הישנה משנות ה-40, תזכורת לדרך התקדמות ארוכה ומפרכת.

החלב ברמות סת"ס מעל למיליון/למ"ל. לא נמצא קשר בין אבחון הגורם הפתוגני (בעיקר על סמך תוצאות הבדיקה הבקטריולוגית השנתית) לבין רמת הסת"ס ואובדן החלב המשוער לאורך התחלובה כולה. יתכן שמעקב צמוד לאורך כל חודשי השנה אחר מבכירות/פרות, שיעור הנגיעות התת-קלינית הקשורה לרמת הסת"ס וכמות ייצור החלב תיתן מענה גם לסוגייה זאת (נתונים אלה נמצאים במחקר המתבצע כיום, שתוצאותיו עדיין לא פורסמו ומהווים המשך לעבודה זאת).

בחלוקת הפרות/מבכירות והגדרתן לפי שתי רמות סת"ס בלבד: "נקיות מנגיעות", פחות מ-200,000 סת"ס/למ"ל ופרות "נגועות", מעל ל-200,000 סת"ס/למ"ל נמצא קשר ישיר בין שיעור אובדן החלב ועליה בנגיעות התת-קלינית. הפסדי החלב המשוערים הממוצעים בקבוצת "הנגועות" נעו בין 1.4 ק"ג ליום אצל המבכירות ועד ל-5 ק"ג ליום לכלל הפרות. כל חולבת בעדר הנגועה בדלקת תת-קלינית וללא קשר לגילה ואשר מתבטאת ברמת סת"ס הגבוהה מ-200,000/למ"ל חלב מאבדת בממוצע 3.8 ק"ג חלב ליום וכ-1140 ק"ג ל-300 ימי חליבה.

תוצאות מחקר זה מוכיחות, כי רב הנזק המצטבר בנגיעות התת-קלינית מהנזק הישיר בדלקת עטין הקלינית ו/או ממידת הקנס אותו משלם היצרן עקב סת"ס גבוה. מן הראוי כי יצרן החלב יקח זאת לתשומת לבו וישקיע את מירב כוחו ומשאביו במניעת הנגיעות התת-קלינית, ויפה שעה אחת קודם.



## תיקון טעות

בחוברת 'חקר ומעש' מס' 24 נפלה טעות מצערת בעימוד המאמר: נזקים באבדן חלב ונגיעות תוך-עטינית תת-קלינית בעדר החלב הישראלי - בפרק הסיכום של העבודה, עמודים 57-58 באותה חוברת - אותו אנו מביאים כאן ברצף הנכון לשם מתן הבהירות המתחייבת.

אנו 'משק הבקר' מצטערים על התקלה ומתנצלים בפני ציבור הקוראים ובפני מחברי המאמר. **המערכת**

## נזקים באבדן חלב...

### סיכום

הגורמים הפתוגניים העיקריים האחראיים לנגיעות העטין התת-קלינית בעדר החלב הישראלי הגם חידקים סביבתיים ומזדמנים. שיעור הנגיעות הממוצעת לעדר חלב נעה בין 40% ל-60%. שיעור הנגיעות בחידקים אלה עולה עם גיל הפרה למעט בקבוצת חידקי המיקרוקוקים (CNS) שבהם שיעור הנגיעות במבכירות הוא גבוה כמעט פי שניים מאשר ביתר קבוצות התחלובה. עדיין קיימים הבדלים בכמות ייצור החלב לחולבת ובעדר, בסת"ס וברמת הנגיעות התת-קלינית וכל זאת על פי צורת הממשק (קיבוץ, מושב). המשקים השיתופיים הראו תוצאות טובות יותר והפער ברמת הסת"ס (100,000) ובייצור החלב לחולבת (5.4 ק"ג חלב לחולבת) נשמר לאורך כל חמש שנות המחקר. עם זאת יש לציין, שבשנתיים האחרונות קיימת מגמה של צמצום פער זה כאשר הסיבות לכך אינן בהכרח קשורות ישירות לנושאי מחקר זה (נתונים שעדיין לא נותחו).

שיעור אובדן החלב נמצא בקשר ישיר לרמת הסת"ס המתקבלת מהפרה/מבכירה הנחלבת. מבכירות מאבדות בין 4%-2% ברמות סת"ס הנעות מ-100,000 ועד למיליון תאים סומטיים למ"ל חלב, ואילו הפרות מאבדות חלב בשיעורים גבוהים יותר שנעים בין 5.5% עד ל-9% באותן רמות סת"ס. לא נבדק שיעור אובדן