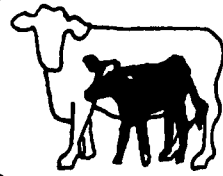


# גידול



## הכנס החמישי של אירגון מגדלי עגלות לתחלופה של ארה"ב

PDHGA National Conference, March 22-24, 2001 Seattle, WA., USA

דניאל ורנר – שה"מ, המחלקה לבקר

מגוונות, כך שענתה לצרכים של מגדלים מאזורים שונים. ביום הראשון התקיים סיור מקצועי וביום השני התקיימה תצוגה מסחרית, וכן כנסים אזוריים והרצאות מוזמנות. היום האחרון הוקדש לדיונים בין מגדלים, אנשי הדרכה ומחקר בנושאי ממשק ואיכות הסביבה. סיור מקצועי: מדינת וושינגטון נמצאת בצפון-מערב ארה"ב, גודלה כ-184,674 קמ"ר, אוכלוסייתה מונה 5.8 מיליון תושבים. האקלים ממוזג ומשופע משקעים. הטופוגרפיה מאופיינת באזורים הרריים, בחלקם נמוכים ובמיעוט אזורים מישוריים. כ-30% מהאדמות הן אדמות מדינה, בחלקן הגדול – שמורות טבע ויערות.

במדינת וושינגטון רוב הרפתות מרוכזות באזור הדרום-מזרחי. הסיור התמקד באזור Chehalis השוכן בחצי הדרך בין סיאטל (וושינגטון) ופורטלנד (אורגון).

החוות שביקרנו הן חברות משפחתיות עם מסורת גידול בע"ח של מעל ל-80 שנה, ובהתאם גם גילם של חלק מהמבנים, שבמהלך השנים אמנם עברו שיפוצים אך צורתן המקורית נשמרה. המבנים עשויים בעיקר מעץ, גגות נמוכים, סגורים – תנאים המתאימים לחורף של אזור ממוזג. כל העגלות מוחזקות בתאי רביצה המותאמים לגילים השונים.

הזנת העגלות עד גיל 6 חודשים מבוססת כולה על מתן שחת אספסת חופשית (20% חלבון, 61% TDN) ותוספת של 2 ק"ג תערובת סטרטר. העגלות מוזנות ב-TMR (מנה כולית, בליל) עד במלטתן. הרכב המה מוצג בטבלה 1.

חודש מרץ האחרון התקיים בסיאטל, ארה"ב הכנס החמישי של אירגון מגדלי עגלות לתחלופה (PDHGA). ארגון זה נוסד לפני כ-6 שנים וקשורים אליו כ-1000 מגדלי עגלות ואנשי הדרכה ומחקר מכל רחבי ארה"ב. מטרתו היא קידום מקצועי וכלכלי של ענף גידול העגלות לתחלופה. האירגון פרוס על 6 אזורים בעלי אפיונים שונים ובהתאם מאופיינת תמיכתם בתחומי המחקר וההדרכה השונים. כל האזורים קשורים לאירגון המרכזי שמטרתו לרכז תוכניות וחומר הדרכתי, לארגן דיונים וכנסים מקצועיים באזורים השונים, ולקבוע סטנדרטים כלכליים/מקצועיים של הענף.

"תעשיית" התחלופה היא ענף מפותח בארה"ב. לא כל רפתן מגדל את העגלות שלו; במקרים אלה הוא מתקשר למשק המתמחה בגידול עגלות. קיימות 3 שיטות התקשרות: 1 – התשלום הוא לפי תוספת משקל או לפי יום כלכלה (קיימת התחייבות מצד המגדל לתוספת משקל מינימלית בתקופת החווה); 2 – לפי מחיר הגידול של העגלה עם חזרתה לרפת (כחודשיים לפני ההמלטה); 3 – קניית העגלות לקראת המלטתן על פי מחיר שוק. באופן כללי הקשר הנוצר בין הרפתן למגדל הוא רבי-שנתי ולרוב מתבצע בין אזורים מרוחקים זה מזה, כך שהרפתן מקבל חלק מהעגלות בתקופות ששיעור ההמלטות באזורו נמוך. כך נשמרת אספקת כמות קבועה של חלב לאורך כל השנה. לעובדה זאת יש חשיבות מסחרית.

הכנס היה מאורגן היטב ותוכניתו היתה

טבלה 1. הרכבי הבלילים לפי קבוצות גיל בחוות WA, CHEHALIS, MOHORIC.

| קבוצות גיל* | מוזנות** |       |      |       |
|-------------|----------|-------|------|-------|
|             | תערובת   | GSP'S | קש   | תחמיץ |
| Grower      | 0.45     |       | 3.20 | 8.0   |
| Pe-breed    | 0.45     | 2.7   | 0.45 | 12.5  |
| AI          | 0.90     | 2.2   | 0.45 | 14.7  |
| Bull        | 0.90     | 2.2   | 0.45 | 16.9  |
| Gest        | 0.90     | 2.2   | 0.45 | 19.1  |

\* קבוצות גיל: Grower בין 6-9 ח', Pre breed בין 9-13 ח', קבוצת הזרעה (AI) בין 13-17 ח'; שתי הקבוצות הנותרות הן בן 17 ל-22 ח' ובין 22 להמלטה, בהתאמה.

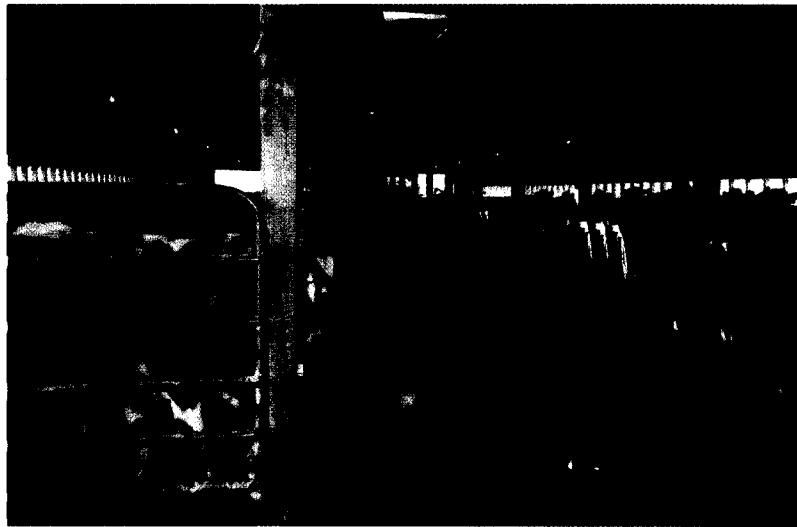
נתן סקירה על מגבלות גידול עגלות באקלים קר ואף השווה מגבלות אלה לאקלים חם. בהרצאה הדגיש הופמן את הפגיעה בקצבי הגדילה כתוצאה ממחלות נשימתיות, בעיקר במעבר בין העונות. דגש מיוחד קיבל הפרק הדן בשיכון העגלות בשלב הינקות (מלונות, חומרי ריפוד מבודדים מחום ומקור), טיפול בשפכים (עלויות גבוהות של תאי רביצה בשלבים המאוחרים של הגידול, בהשוואה לשיטות פחות שמרניות הנהוגות באזור).

J. West מאוניברסיטת ג'ורג'יה סקר את ההשפעות והנוקים של עומס חום על הרפת כולה, ובשלוחת העגלות – בעיקר על השליש האחרון של ההריון וההשפעה השלילית על הביצועים לאחר ההמלטה. הנ"ל הדגיש במיוחד את ההשפעות השליליות של האקלים על

הפערים בגילים בין העגלות של אותה קבוצה ושמרו, לכן ממדי העגלות בקבוצות נראו דומים (קבוצה הומוגנית). בקבוצת ההזרעה, עגלות שלא התעברו הועברו לקבוצה נפרדת. בחוות בהן ביקרתי לא השתמשו בסינורון הזרעות. חשוב לציין שאחת מהבעיות המרכזיות בשימוש בתאי רביצה היא שיעור גילוי הייחומים הנמוך וכן בעיות רגלים המונעות לעתים קרובות אפשרות קפיצת העגלות.

בלט במיוחד הטיפול בזבל שהתבסס על שימוש חוזר של מים מהחצרות (שהתנקזו למאגרי מים) לצורך שטיפת המדרכים. הזבל של המפרדות שימש כדשן לגידול המספוא.

**הרצאות מוזמנות:** נושאי ההרצאות היו מגוונים. P. Hoffman מאוניברסיטת ויסקונסין



החקלאים במרכז הכנס: במהלך הכנס התקיימו מספר מושבים שהוקדשו לדיון בין חקלאים, אנשי מחקר והדרכה. המעניינים ביניהם היו אלה שטיפלו בנושא איכות הסביבה. הדיון התבסס על ניתוח בעיות איכות הסביבה של חווה מסוימת. בעל החווה הציג לפני הקהל את הנתונים הבסיסיים (אינוונטר העגלות, תשתיות ונתונים כלליים). המנחה (איש הדרכה) סקר את הנתונים הכלליים ממבט הדרכתי. לאחר דיון בתוך קבוצות של מגדלים, נציג אחת מכל קבוצה הציג את הפתרונות המועדפים על ידי הקבוצה. דיון מסכם ומסקנות הוצגו על ידי אנשי הדרכה ובעל החווה עם ניתוח מפורט של תוכנית השקעות ומימון לכל פתרון.

איכות הקולוסטריום. חלק מהמלצותיו התמקדו באפשרות של שימוש נרחב ברשתות צל והפעלת צינור על עגלות בחודשים האחרונים של ההריון.

J. Drakley מאוניברסיטת אילינוי העלה בהרצאתו את השאלה הנוגעת לזירוז הגדילה בשלבי הגידול הראשונים על ידי הגברת הצריכה של חלב או תחליפי חלב עשירים בחלבון. הנ"ל הדגיש את בעיות ההשמנה הנובעות מעודפי אנרגיה והשפעתן על התפתחות העטין, מחלות מטבוליות וכו'. המרצה ציין הבעיות של מימוש פוטנציאל הגדילה בשיטות ההזנה הקיימות בעיקר עם המגבלות הקיימות בתחליפי חלב בהרכבים המקובלים בשוק.



תאירביצה לגידול המתבגר, נוהג מקובל כדי להרגיל העגלות מבעוד מועד.

אורגני) וחסכון במים על ידי מיחזורם. לסיכום, הנושאים הנמצאים בחזית המחקר בתחום גידול העגלות לתחלופה הם: א – זירוז הגדילה בתקופת הינקות לצורך הגברת יעילות הגדילה; ב – בחינת האמצעים להקטנת הנוקים של עומס חום בעגלות (בעיקר בשליש האחרון של ההריון); ג – הקטנת הפגיעה באיכות הסביבה.

המחקר

התרשמתי שבקרב ציבור המגדלים קיימת מודעות גבוהה לשמירת משאבי טבע. הסתמן שנוטייתם של המגדלים ואנשי ההדרכה והמחקר היא להתיחס להשקעות באיכות הסביבה ככלי להגברת היעילות במשק, המתבטא בעיקר ב-1 – הקטנת הסיכון בהעברת מחלות בין עגלות; 2 – עליה ביעילות ההזנה, 3 – חסכון בזמן ויעילות בתנועת בע"ח בתוך המשק, שימוש בשפכים לזיבול (דשן