

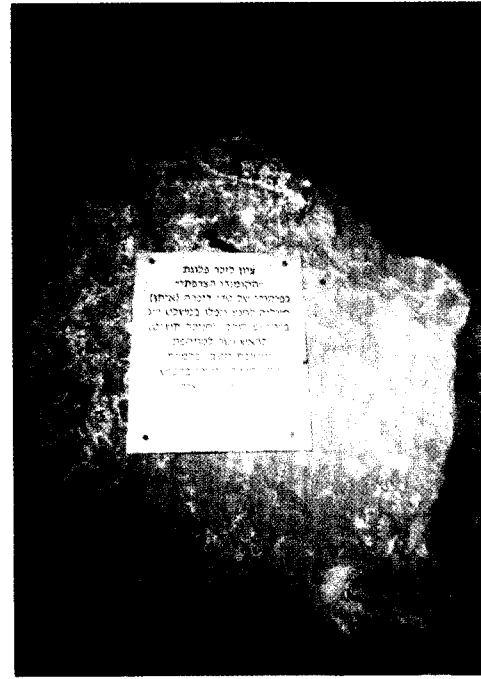
# ברפתות



## שחפים במדבר

והנמשל למשל הציפורים, אם תרצו הוא כמעט מקרי. כי לא בשחפים בעלי כנף מדובר, אלא בחוות השחפים ההולכת ומוקמת בלב אזור צחיח, כחמישה קילומטרים דרומית-מערבית לצומת טללים, בכביש 211 כיוון אשלים/ניצנה. נאמר לי, לשים לב לאנדרטה של הקומנדו הצרפתי, זכר לאותה יחידה של עולים חדשים דוברי צרפתית, שבמסגרת הפלמ"ח וההגנה נפלו על כיבוש משלטי התמילה, ושם לפנות ימינה בדרך עפר עד... לראשונה נסעתי לשם, כדי להבין מה קורה. כבר מרחוק יכולתי להבחין בסככות שאך זה התחילו ללבוש צורה של רפתות. הנה הסיפור.

סוף חודש נובמבר, ראשית דצמבר היא עונת נדידת הצפורים מן הארצות הקרות לארצות אפריקה החמות ובדרך עושים אתנחתא באזורנו האהוב על שקנאים ועגורים, חסידות וקאקים (מעין עורבים קטנים המחפשים זרעים). בדרך כלל, צפורים אלה עוזבים את ארצנו לקראת האביב וחוזרים למקום מוצאם בצפון. אך קורה גם קורה, שזוג חסידות (למשל) מוצא את בית הקבע שלו על עמוד מתח גבוה בגולן. זה עדיין לא הופך אותו לעוף מוזר – פשוט, מצאו מקום מתאים ואולי אף נענו לאתגר לפרות ולרבות ולגדל את צאצאיהם בסביבה פחות נוחה.



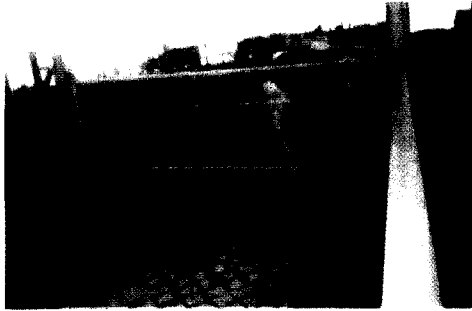


מראה הסככות בבניתן – שימוש חסכוני בקונסטרוקציות שפורקו ממקום אחר..

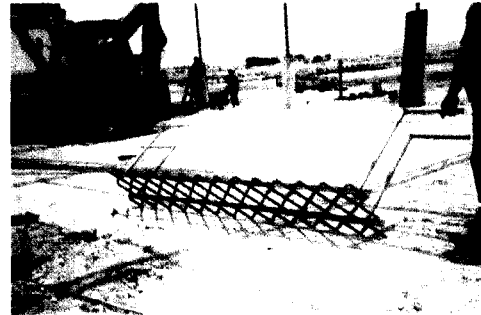
בפעם הראשונה ועל מנת למצוא את המקום המדויק של "חוות השחפים" נגשתי למועצה האזורית רמת הנגב שהיא רחוקה מאד מלנמנם בשמש, להפך, המשרדים האלה שוקקים חיים ובמיוחד התרשמתי מן הגישה החברתית והעניינית הבאה להקל על המתישבים החדשים ולסייע בידם ככל האפשר. יש לקוות שכל המשרדים והמוסדות המופקדים על יישוב הארץ יירתמו להצלחת כיבוש השממה. חזון בן-גוריון והשכל הישר דורשים זאת.

בשיחה עם חבר מאחד הקיבוצים שבסביבה, כמעט בן גילי אני, התבטאתי שבעצם גם הוא לפני 50 שנה עשה את המעשה החלוצי הזה. תשובתו היתה, שלהם היה יותר קל אז, כי עלו על הקרקע בתור חברה שלמה – לא בודדים. אכן, יש הבדל מהותי. גם כיום ישנם עדיין אנשים הנענים לאתגרים אותם מציבה המציאות בה אנו חיים והצפי לשינויים מרחיקי-לכת בעתיד, שבעצם הוא כבר כאן. תוך שיחות התרשמויותי מן החלוצים החדשים גם נשמעה טענה, כאילו המתישבים ברמת

בפברואר השנה (99) בעת הכנס המקצועי פגשתי את הח' יעקב שחף, רפתן מושבניק מבית חנניה, אשר סיפר לי שהוא ומשפחתו מתכוונים להעביר את הפרות והעגלות שלהם לרמת הנגב. הנימוקים העיקריים לצעד נועז כזה היו שדרישות איכות הסביבה במקום ואזור מיושב וגשום יחסית עשויות לעלות בהון עצום גם בלי כל סיכוי אי-פעם להגדיל את הרפת במושב שלהם. כך הבשילה ההחלטה לחפש מקום חלופי, מתאים מבחינה אקלימית (יבש ומאוורר) ואיכות הסביבה (רחוק למדי מכל יישוב, על עירוני אין מה לדבר כלל) והעיקר, עם פוטנציאל הגדלה ברבות הימים. אחרי בירור האפשרויות נפלה הבחירה על אותו אזור דלעיל, שם התישבו עוד כמה חקלאים בודדים, כל אחד עם הענף הקרוב ללבו: אחד מגדל עזים לחלב, אחר מגדל דגים וכדומה במים מליחים ועוד אחר פיתח חממות גדולות, ויש בודאי עוד חלוצים בדרך להגשמה. עם זאת, כל אחד לעצמו. יש מרחקים ניכרים בין מתישב אחד לרעהו.



וכך זה נראה עם הבהמות.



מתקן תוצרת עצמית להטבעת חריצים במדרך הפרות, לבל יחליקו וייפצעו...



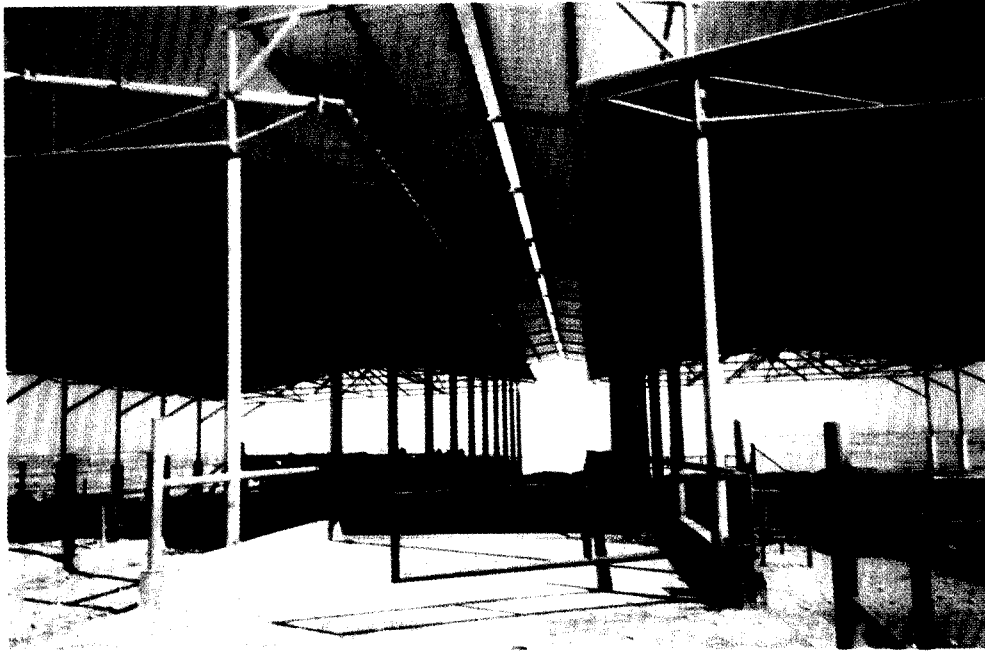
מים להרוות צמאון – האם יהיו גם לגידולי מספוא?



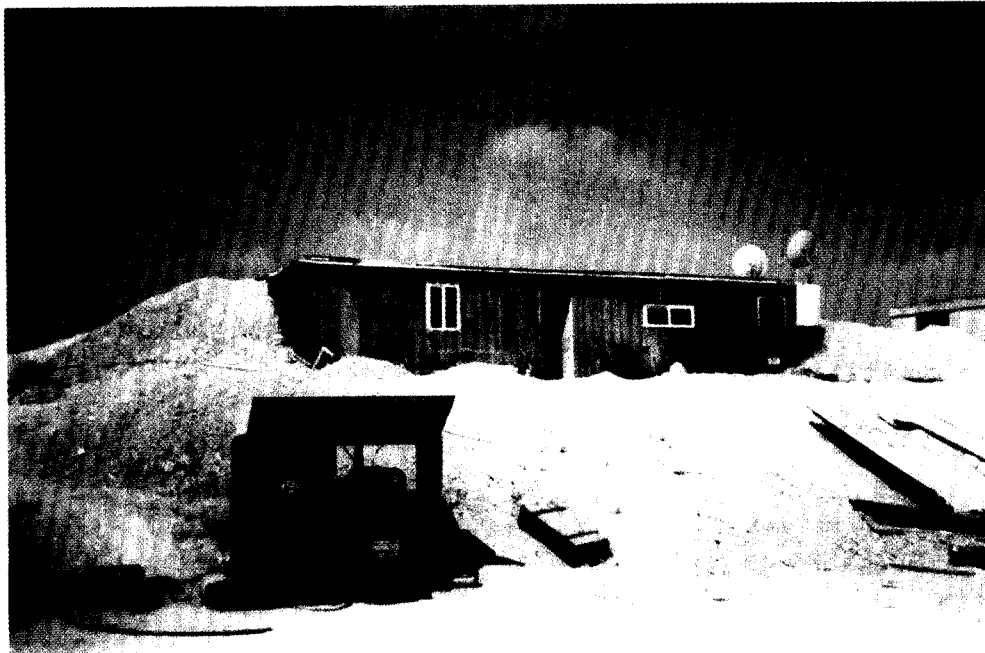
גידור החצרות באמצעות כבלים מתוחים תמיד – גם כן שיטה יעילה וחסכונית.

קרקע עם סיכוי נדל"ני וזה נמצא כשר, אפילו אם בעקיפין הדבר תורם לעליית מחירי הדירות במדינה הרבה מעבר למקובל בארצות חו"ל נורמליות. סלחורגא לי, לא התכוונתי לפגוע באיש. יתכן שנשחפתי קצת, אך מצב העניינים מסוגל "להקפיץ לי את הפיוזים". מוטב ויעיל יותר להפנות את המבט לנושא רשימתנו.

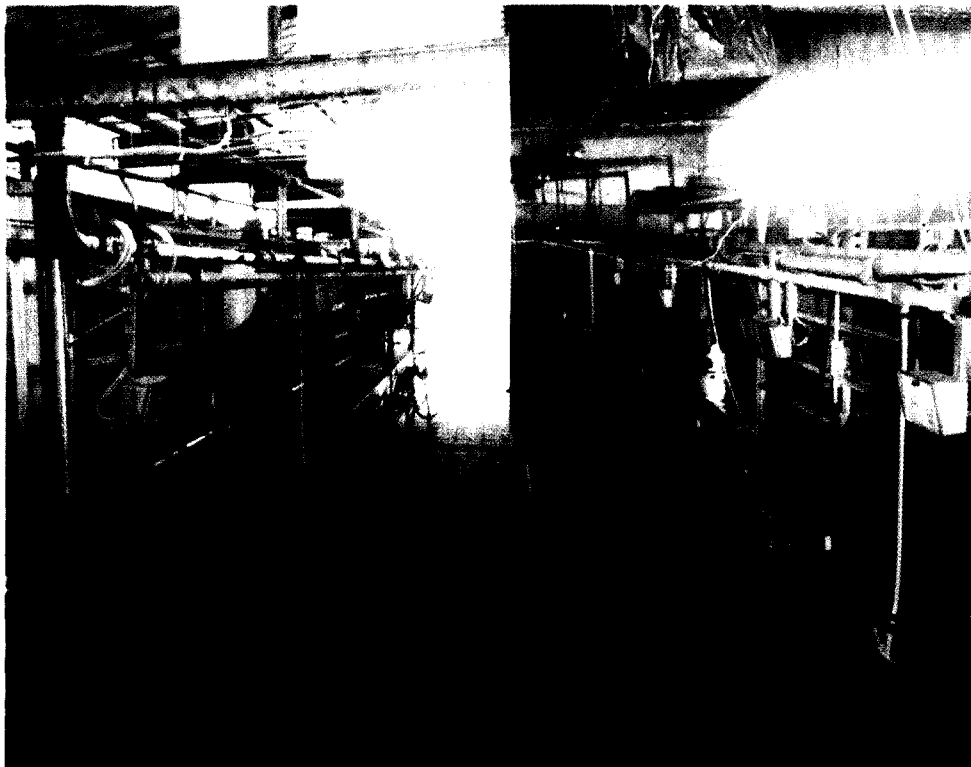
הנגב – או בכל מקום נידח אחר, לצורך הדיון – כאילו הם משתלטים על אדמות המדינה. מה פתאום!?! לולא התישבות ראשוני החלוצים, מושבות וקיבוצים ומושבים באשר הם, איפה היתה המדינה הזאת היום. ממילא, חברות עתירות הון (ואני כלל איני בטוח שזה לא קשור להון זר) הולכות ומשתלטות על כל פיסת



הסככה החדשה מחכה לבוא הפרות החולבות.



מתחם המגורים הארעיים: שתי מכולות (קרונות דירה), גרטור, שירותים – וצלחות לקליטת שידורי טלוויזיה וקשר עם העולם.



מכון החליבה בהקמתו: העברת מחצית המכון הישן והתקנתו מחדש; בינתיים המחצית שנשארה, 4 תאים/יחידות מסוג טונדס שימשו את חליבת העדר בטרם העברתו למקומו החדש ברמת הנגב. עם העברת החולבות התאפשר לפרק את התאים שנשארו ולהתקינם מחדש במשק שהוקם, ועוד נוצר מקום להוסיף תא בכל צד לכשרוצים.

המיוחד במכון טונדס זה – הקיר התוחם את שביל הכניסה/יציאה של תאי החליבה אפשר יהיה להסירו בעתיד, אם וכאשר הגדלת העדר תדרוש יתר הספק בחליבה על ידי הפיכת כל המכון לעמדות מקבילות וכבר יהיה שביל/חלל יציאה גדול די הצורך כדי לאפשר יציאת דבוקות שלמות של כעשרים פרות. כמו כן, בשלב זה חצר ההמתנה קטנה ומוגבלת לחליבת קבוצת הפרות הנוכחית. קיר בטון מפריד בין החצר הקיימת ומעבר לו נוצר מקום לקליטה/משיכה של מספוא לעדר הקיים. בעתיד וככל שיגדל העדר, גם יורידו הקיר המפריד ויגדילו בכך את חצר ההמתנה כנדרש. ואז יכינו מעין מרכז מזון ייעודי לעדר העתיד.

(13) – וכמובן של עדר הפרות והשגר. ככל שיהיו מים להשקיה גם יגדלו מספוא. ולא, יקנו את המנה השלמה מאחד ממרכזי המזון הגדולים בדרום; טרם הוחלט, איזה גם נושא הובלת החלב מצפה לפתרון קרוב. בינתיים נוצרו עוד כמה פקקים מנהליים: תיאומים עם הרשויות (וטינריה, שיוך מכסה, ועוד). יש לקוות שהכל יבוא על מקומו בשלום ותוך שיתוף פעולה מכל הצדדים המעורבים במציאת הפתרון הסביר בכל נושא.

שטח החווה משתרע על סה"כ 117.5 דונם מדבר, מזה מיועדים 15 ד' לבניה חקלאית (רפת, מחסנים וכד') 2.5 ד' למתחם בית המתישבים, כאשר יוקם, ו-100 דונם לגידולי מספוא. כמובן, האפשרות לגדל מספוא, או כל צמח אחר, תלויה בזמינות מים (מליחים באזור זה) בכמות מספקת. יש צינור מים, שקודם כל יפעל להרוות צמאונם של המתישבים, משפחה עם 4 צאצאים – ההורים יעקב (49) ומירי, הבנים גלעד (24) וירדן (18) והבנות מרוה (21) ונירית

רבים מעניינים העשויים לשמש תמריץ מחשבתי לרפתנים נוספים באשר הם. למשפחת השחפים שנדדו דרומה כדי לקנן במדבר – ברכותינו להצלחה בהמשך הדרך. נעקוב אחרי התקדמותכם.

**מרדכי מלען**

ראשית חודש דצמבר זה שוב ביקרתי במקום כדי לראותו עם הפרות בחליבה ובכלל, לצורך הנצחת המפעל יוצאי הדופן בתמונות מן השטח, שאת חלקן נביא כאן בהמשך. ניכר מאמץ מרשים ותכנון מדוקדק, חדשני ומרחיק-ראות הן במכלול המערכת והן בפרטים



21.12.99 גזירת הסרט על ידי שר החקלאות ופתיחה רשמית של חוות השחפים.