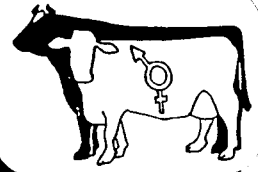


# טיפוח פוריות

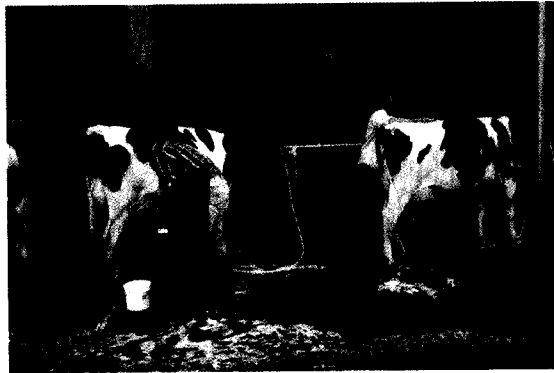


## רשמים מהכנס לשיפוט מקצועי בגרמניה

דוד בן-עוזיאל – המ"ב

בחדש יוני נערך בגרמניה כנס לשיפוט בקר. הכנס אורגן ונערך ביוזמת DHV (ספר העדר הגרמני). השופטים הוזמנו לתערוכת הבקר השנתית שהתקיימה בעיר Oldenburg שבחלקה הצפוני של גרמניה. בתערוכה הוצגו 2 גזעים: הולשטיין שחור-לבן, ואדום-לבן. התערוכה היא אירוע גדול וססגוני ומוצגות בו מאות פרות ועגלות בגילים שונים, בשטח שגודלו עולה בהרבה על אצטדיון יד-אליהו.

הפרות שנבחרו לתערוכה הן פרות יפות מאד בלבד, אך הן לא תמיד מייצגות את תכונות אבותיהן. כאשר שאלתי, איך יכולים החקלאים להתרשם מפר מסויים, נעניתי שלשם כך יש קטלוג ובו כתובים נתוני הפר. זאת תערוכה ובתור שכזאת צריכות להיות בה אך ורק פרות יפות. אבל למרות זאת, הדעות שם חלוקות וזה נושא חם שנמצא על סדר היום. לפני התערוכה הפרות עוברות טיפול המדגיש את הנתונים הטבעיים שלהן: רחיצה יסודית על משטח בטון כולל ניקוי הטלפיים מכל שארית זבל. לאחר מכן מספרים במכונת תספורת את אזור העטין והבטן על מנת להבליט את ורידי החלב וכמו כן, מספרים את השערות מעל עמוד השדרה של הבהמה, כך שנראה כאילו גבה ישר כסרגל. לבסוף מורחים את הכתמים השחורים שעל עורה בשמן על מנת שתיראה מבריקה. הפרות קשורות במספר אולמות גדולים על ריפוד עמוק. לפנין מונח אוכל ומים והן שקטות לחלוטין. באותם אולמות יש מספר אנשים שתפקידם הוא לנקות את הזבל שהפרות מייצרות וכך שומרים על נקיון למשך כל זמן התערוכה.



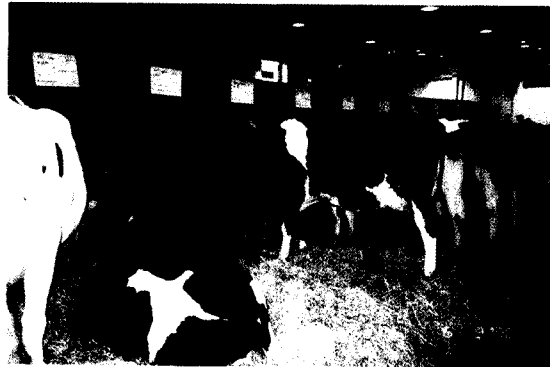
רחיצה אחרונה לפני הבאת הפרות לתצוגה בפני הקהל.



תספורת "אמנותית" מתקנת נקודות הדורשות שיפור חזותי.

על מנת להדגיש את מבנה העטיון, הפרות אינן נחלבות לפחות 10 שעות לפני שהן מוצגות לקהל כאשר מציגים את הפרות, הן מובלות על ידי מגדליהן בעזרת רצועה הקשורה לראשיה. המגדל לובש חליפה לבנה ועליה יש מספר המייצג את הפרה ובאותו מספר היא גם רשומה כקטלוג, כך שהצופים יכולים להתרשם גם מביצועיה היצרניים. כך הן מולכות בזירה, שקטות להפליא, והקהל יכול להתרשם. כנראה, זה עניין של אופי הפרות האלה או שמא של הרפתנים.

עד שהשופטים פוסקים את החלטתם לקול שריקות ומחיאות כפיים של הקהל. פרות שהוכרו כמנצחות עשויות להיות יקרות מאד במכירתן וקרוב לוודאי, שכסף זה אינו מוחזר בחלב שאותן פרות מייצרות, אבל זה סוג נוסף של מסחר ומושגת על אהבת החקלאים לפרות יפות.



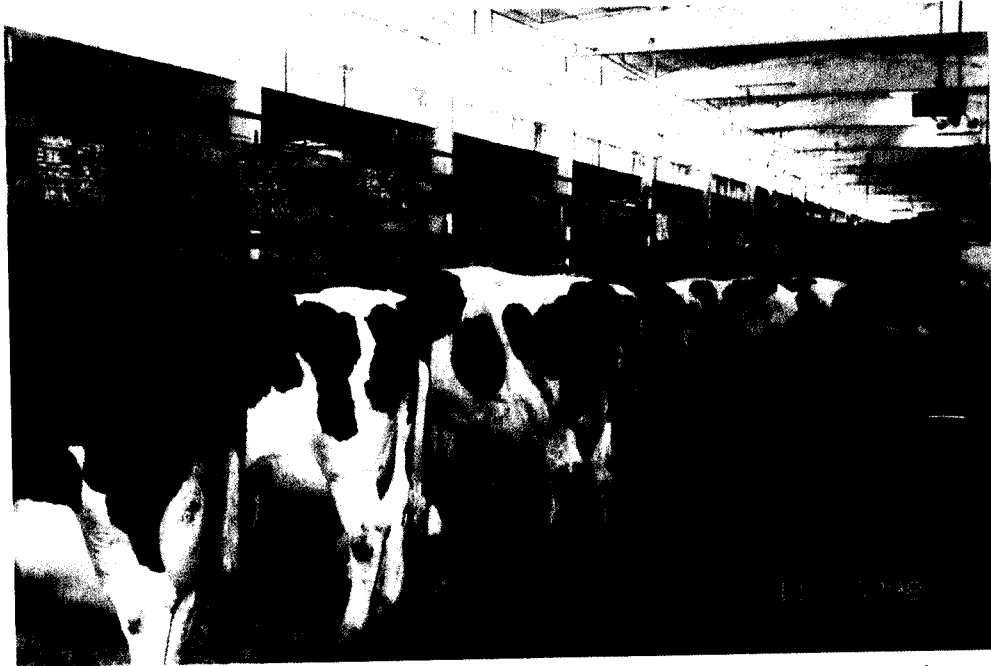
איכות חיים לפרות בטרם הצגתן בזירה.



אחת היפות שזכתה בפרס מוצגת במלוא הדרה על ידי מטפלה, המקושט גם כן.

הגוש המזרחי, גם אבטלה סמויה. רוסיה מצצה מהם את המיטב וכאשר הגיעו למצב של מחסור במזון התנערה מהם ואז כל אחד לנפשו. אכן, לדברי מנהל החווה הם התיעלו בעיקר בנושא העבודה ובתנובה השנתית הממוצעת לפרה. בעבר עבדו 600 איש בחווה והיום רק 120 והם עושים אף יותר משעשו בעבר.

לאחר התערוכה נסענו לאחת החוות הגדולות (1,700 ראש), ליד ברלין שם נערך כנס השופטים. המדינות שהשתתפו בכנס היו: פינלנד, שבדיה, הולנד, צרפת, ספרד, פורטוגל, גרמניה, שווייץ, אסטוניה, סלובניה, פולין, הונגריה וישראל. חווה זאת היתה שייכת בעבר לגוש המזרחי, לא היו בה השקעות ולא צמיחה וכמו שבכל

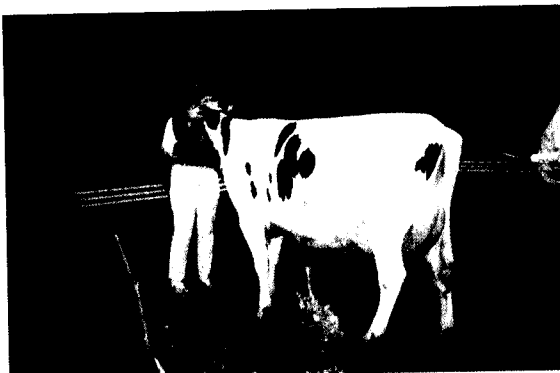


פרות הלב ברפת הגדולה בקרבת ברלין, עם 1700 פרות.

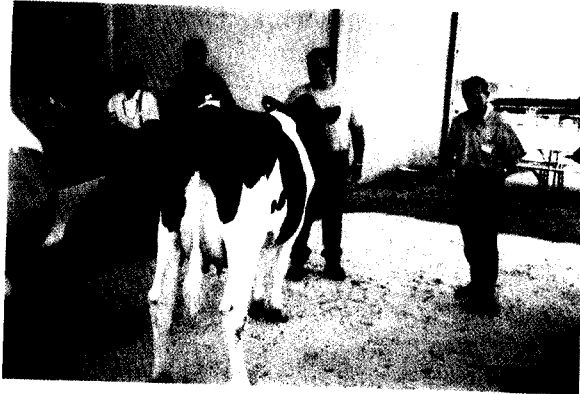
**שיעור בשיפוט מקצועי**

מארגני החלק העיוני בכנס היו הארי האמון, ראש השיפוט ההולנדי ודויד יואט, ראש השיפוט הבריטי. אחת ההרצאות המעניינות היתה זאת של ארי האמון ההולנדי על הקשר בין התכונות הנשפטות לבין ההישרדות, או הקשר בין התכונות לבין רמת התאים הסומטיים בעדר ההולנדי.

כאן בהמשך מספר דוגמאות המתיחסות לתכונות העטין בהקשרן להישרדות הפרה בעדר. התיאורים



שיפוט רשמי בידה.



שיעור בשיפוט מקצועי.

של הפרה – איטית או מהירה, ואופי – עצבנית או שקטה. תכונות אלה כמו שאר התכונות האחרות מושלכות על הפר, האב. למעשה, השיפוט מותאם לאופי האוכלוסיה הנשפטה, לכן יש הבדלים קלים בין הארצות. אבל הקו הכללי הוא אחד לכולם ומטרתו לטפח פרה יצרנית ופונקציונלית לעבודה. מעבר להשפעת מבנה העטין על סיכויי הישרדותה של הפרה בעדר – אולי אפשר לכנות זאת השפעות לטווח הארוך – הלוא ישנן תכונות עטין בעלות השפעה כמעט מיידית על רמת הסת"ס.

המחשה נוספת ומשכנעת באשר לערך המעשי של שיפוט תכונות גופניות בכלל, ותכונות עטין בפרט, נמצא בהשוואת שני איורים העוסקים בהשפעת אורך הפטמות – פעם על שיעור ההישרדות בעדר, ופעם על רמת הסת"ס של הפרות. לפיכך מתקבל, שככל שהפטמות ארוכות יותר, יתכן שהן יותר חשופות לחבלות טראומטיות (דריכות, וכדומה) ולחדירת חיידקים וזיהום בכלל. ברור מאליו, לפרות עם בעיות חמורות כאלה סיכוי מועט להאריך ימים בעדר.

הגראפיים לקוחים מחוברות 'Veeopro' מס' 32 מאוגוסט 1995 ומס' 28 מאפריל 1997.

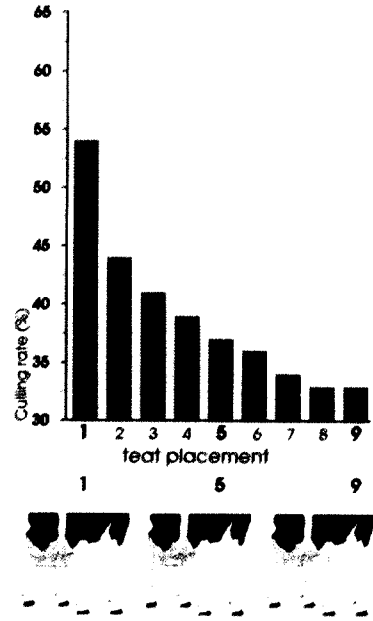
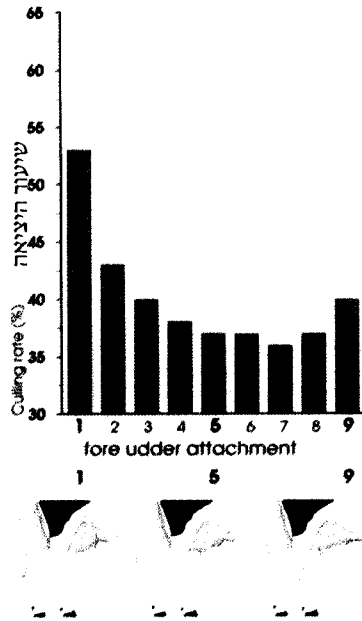
מדוגמאות אלה ניתן להסיק, עד כמה חשוב השיפוט לכלכליות הרפת. (בחוברות הבאות של "משק הבקר והחלב" נביא עוד תיאורים גראפיים כאלה המתיחסים לחלקי גוף נוספים, אשר לצורתם השלכות על הישרדות הפרה בעדר. בהודמנות זאת אנו מפנים את תשומת לב הקוראים לרשימה בנושא זה שהתפרסמה בחוברת 263, אוגוסט 1996 – מ.מ.)

לא סתם מספר מדינות הכניסו את השיפוט הגופני לאינדקס הטיפוח, ביניהן גרמניה שבה השיפוט מהווה 20% מהאינדקס וארה"ב, שבה השיפוט מהווה 30% מהאינדקס. במדינות כאלה פרים כמו גופי, פלזי וכול היו נקנסים בגין השיפוט הגופני שלהם וכתוצאה מכך גם נופלים נמוך בלוח הפרים; ואילו פרים כמו ריינבו, ג'יבלי וג'מבו היו מקבלים בונוס וכתוצאה מכך גם עולים בשידרוג.

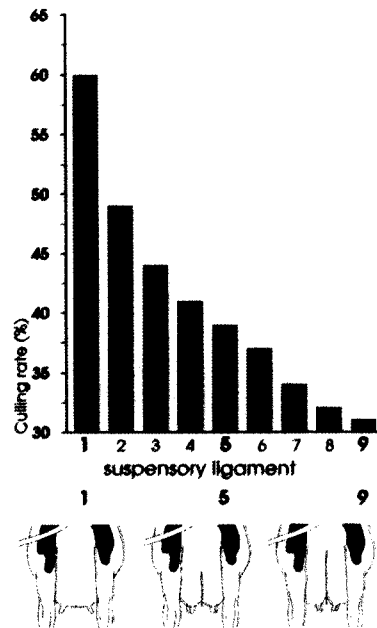
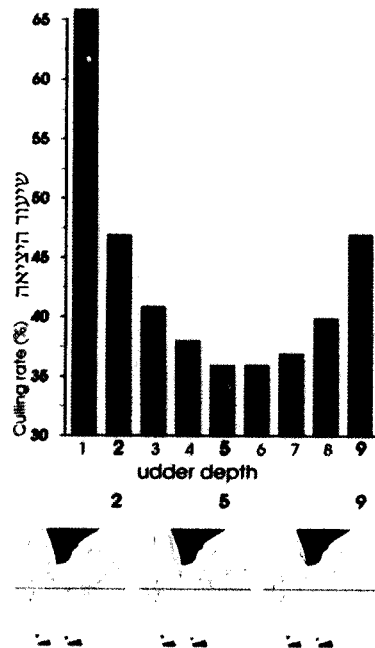
באירופה נשפטות שלוש תכונות ליניאריות נוספות, שאצלנו לא שופטים והן זוויתיות ורוחב חזה – שתי תכונות אלה מאוחדות בישראל בתכונה איכותית אחת שנקראת אופי חלבני. התכונה הליניארית השלישית היא זווית הרגלים במבט מאחור; בישראל תכונה זאת מוכנסת בציון הכללי האיכותי לרגלים. כמו כן, שתי תכונות איכותיות שנשפטות בישראל – גודל ואופי חלבני המאוחדות אצלם לתכונה אחת שנקראת מסגרתיות (Frame). שתי תכונות ליניאריות נוספות שאותם הרפתן ממלא בשאלון, כאשר השופט מגיע למשקו הן: מהירות ההיחלבות

**החיים קצרים מזי, כדי להלוה פרות מנוסרות**

1. היחס בין חיבור עטין קדמי ושיעור היציאה. 2. היחס בין מיקום פטמות קדמיות ושיעור היציאה.

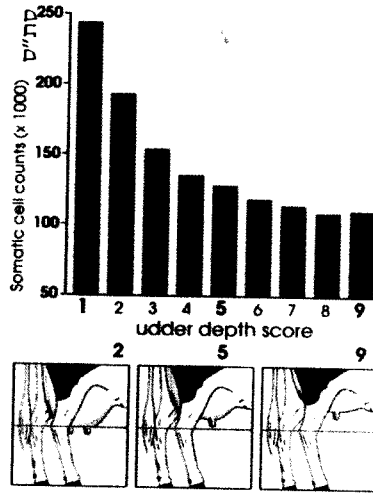


3. היחס בין עומק העטין ושיעור היציאה. 4. היחס בין גיד תומך עטין ושיעור היציאה.

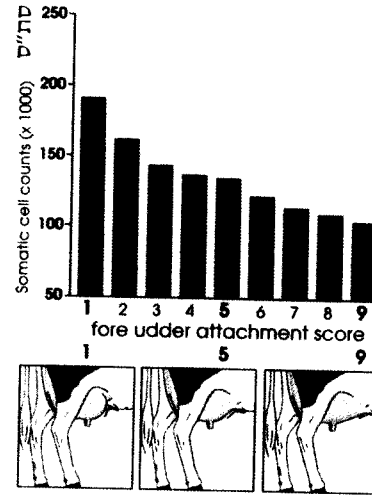


מעבר להשפעת מבנה העטין על סיכויי הישרדותה של הפרה בעדר – אולי אפשר לכנות זאת השפעות לטווח הארוך – הלוא ישנן תכונות עטין בעלות השפעה כמעט מיידית על רמת הסת"ס.

3 א'. היחס בין עומק העטין וסת"ס.

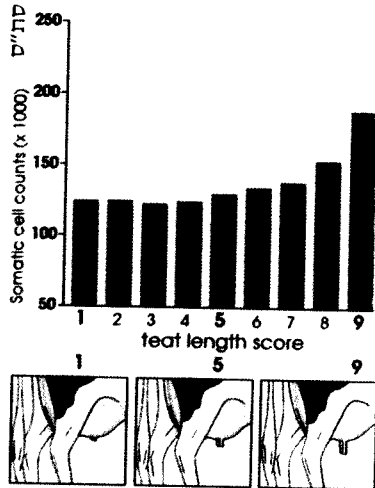


1 א'. היחס בין חיבור עטין קדמי וסת"ס.



המחשה נוספת ומשכנעת באשר לערך המעשי של שיפוט תכונות גופניות בכלל, ותכונות עטין בפרט, נמצא בהשוואת שני איורים העוסקים בהשפעת אורך הפטמות – פעם על שיעור ההישרדות בעדר, ופעם על רמת הסת"ס של הפרות. לפי כך מתקבל, שככל שהפטמות ארוכות יותר, יתכן שהן חשופות יותר לחבלות טראומטיות (דריכות וכדומה) ולחדירת חיידקים וזיהום בכלל. ברור מאלינו, לפרות עם בעיות חמורות כאלה סיכוי מועט להאריך ימים בעדר.

5 א'. היחס בין אורך הפטמות וסת"ס.



5. היחס בין אורך הפטמות ושיעור היציאה.

