

## סימנטל או הולשטיין – איפה העתיד?

מרדכי מלען, המ"ב

בחוברת מרץ 1997 של בטאון מגדלי הבקר בבוואריה BVN (טיפוח בקר והזרעה) מובא סיכום של דיון ציבורי בנושא הנדון גם בכנסים המקצועיים אצלנו. כידוע, גזע הסימנטל שמקורו משוויץ ארץ האלפים (על שם עמק סימן, שם) נפוץ גם במדינת בוואריה שבגרמניה וגם באוסטריה – שתיהן ארצות הרריות מובהקות ברובן. מאחר שהנושא עולה גם אצלנו חדשות לבקרים, לא יזיק לנו אם נשמע ונפנים את אשר גדולים ועשירים מאתנו כבר חוו על בשרם. לכן, בהמשך אנסה לתרגם את תמצית הדברים והדיעות כפי שבאו לידי ביטוי בכנס בבוואריה.

אפשרויות להגדיל את הביצועים: לפי הנתונים שם יוצא, שבערך 65% בהבדלי תרומה א' בין שתי פרות מותנים בגובה התנובה, אבל רק 60% ניתן ליחס לגזע. על כן הם ממליצים להגיע לרמת תנובה אחידה ככל האפשר של כולל העדר במשק. מדגישים, שהנקודה המרכזית בשיפור תרומה א' מכוונת לשיפור הייצור מגידול המספוא במשק – מישוהו זוכר דבר כזה אצלנו: קשר בין יכול המספוא דרך הפרות להכנסות המשק!?

בתנאי הכלכלה והמחירים בגרמניה, בכלל – ובוואריה, בפרט נראה הפרש תנובה של 800 – 1000 ק"ג חלב לפרה לטובת ההולשטיין הוא תנאי מוקדם למחשבה על החלפת הסימנטל בהולשטיין. כלומר, אפשר ואפשר לטעון גם ההפך: אם תנובת הסימנטל לא מגיעה לכ-800 עד 1000 ק"ג מתחת לזאת של פרות ההולשטיין, אין טעם להחזיק סימנטל במקומן של פרות הולשטיין. כל זאת אמור לגבי משקי החלב הקטנים בבוואריה (10–35 פרות למשק), ותוך התחשבות בערך הבשר העדיף

קודם כל אצלם, כלומר מגדלי הסימנטל, יש הרהור שני – אולי כדאי להם להחליף את הגזע ההולשטיין השחור-לבן. בדיוק להפך, מאשר אצלנו. אנשי המשרד הבווארי לכלכלה ומבנה המשק החקלאי עמדו על העיקרון, ש"אין להשוות בין תפוחים ואגסים" – כלומר, יש להשוות רק בין משקים בני אותו גיל ועם מערכת גידול מספוא דומה. בהמשך ניסו להשוות בין משקים, תוך תשומת לב למשתנה אחד, מחיר המכסה. במלים אחרות, כל עוד המכסה יקרה, אין טעם להחליף סימנטל בהולשטיין. אצלנו המצב שונה לגמרי – אין שוק של מכסות, לפחות לא בשלב זה.

המשתנה השני שנבדק מתיחס להגדלת מבני הרפת, מ"מ 30 לכדי 60 מקומות לפרות. לפי חישובי המשרד הבווארי, מקום לפרה יעלה בין 7,000 ל-14,000 מ"ג, תלוי בכמות העבודה השכירה או העצמית המושקעת בהרחבה. כל זאת כדי להגיע למשק חלב מתמחה ויעיל.

עשו חשבון ומצאו (בתנאי בוואריה, ואולי גרמניה בכלל), שבתוך כל גזע קיימות

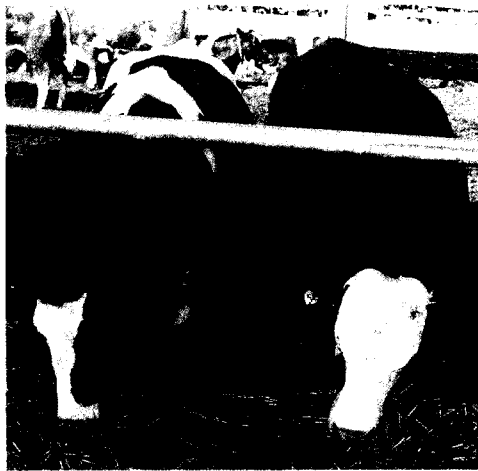
השוואת תנובות של פרות מגזע הולשטיין לפרות מגזע סימנטל גרמני (Fleckvieh), על פי דו"ח ICAR 1996 בארצות שבהן פרות משני הגזעים.

הארץ	הולשטיין			סימנטל גרמני		
	מרות מס'	חלב, ק"ג 305	שומן %	מרות מס'	חלב, ק"ג 305	שומן %
אוסטריה	15,006	6174	4.20	200,494	5040	4.17
גרמניה מ'	1,257,323	7022	4.30	980,453	5518	4.13
צרפת	2,012,442	6684	4.09	12,555	4796	3.98
שווייץ (1995)	34,704	6575	4.09	115,510	5845	4.08
שווייץ (1995) [פרות מגזע סימנטל שווייצרי מקורי]				24,139	5112	3.90

הגזע הולשטיין בסימנטל בכל הארץ, או ברובה, הדרך ארוכה ורצופה שאלות מביכות. מה יקרה למחיר המטרה, כאשר יכלילו בו את יתרון הערך ותפוקת הבשר של גזע דורתכליתי כמו סימנטל? – במקרה וירצו לחשב מחיר מטרה לכל הארץ הלוא גורם ערך ותפוקת הבשר יתקזז והיה כלא היה. ואם יחשבו מעין מחיר מטרה אלטרנטיבי רק לאותם משקים מגדלי הסימנטל, מצבם של אלה יורע באופן ניכר בגלל תנובת החלב והרכיבים היותר נמוכה (בק"ג כמובן, כי אי אפשר לאכול אחוזים – וגם שם הוולשטיין עדיף כפי שמראה הטבלה).

**אם כן, כמו במקרים אחרים, מהכנסת גזע דורתכליתי אולי יהנו המעטים שיש להם תנאי קרקע ומים מיוחדים, ולמעשה הם "יתפסו טרמפ" על מחיר מטרה בלתי מייצג לגבי תנאיהם – כל עוד הם מעטים.**

יהיה מי שיטען "שוק חופשי" בלי מגבלות ובלי הבטחת מחירי מינימום לתוצרת הרפת. ברור לכל בר־דעת, שהענף שיפול קודם יהיה זה של הבשר, כאשר קל לייבא אותו ולשמרו בהקפאה עד שיעלו המחירים. ממילא אין באפשרותנו לספק את כל צרכי האוכלוסיה בבשר מייצור מקומי, על אף כל המאמצים, בעוד אין לנו בעיה לייצר חלב איכותי בכל כמות שנידרש, וביעילות.

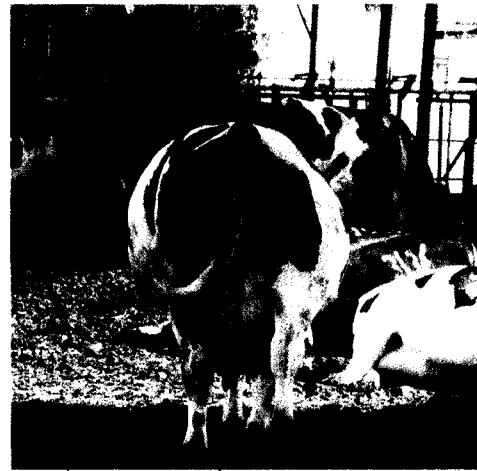


פרת סימנטל לצד פרת הולשטיין; צולם ברביבים בפברואר 1998.

של הסימנטל. למשל, לעת פרסום הדיון הנ"ל, מחיר פרת הולשטיין יוצאת היה 1.55 מ"ג\ק"ג חי, בהשוואה ל-1.95 מ"ג\ק"ג חי של סימנטל; עגל קטן לפיטום הביא - 3 מ"ג\ק"ג חי עבור הוולשטיין, לעומת 6.50 מ"ג\ק"ג עבור עגל סימנטל.

חשוב לזכור, כי בגרמניה בכלל – ובמדינת בוואריה המגדלת את רב הסימנטל שם, בפרט – הגורמים המשפיעים על רווחיות גזע זה או אחר מושפעים לא רק מגובה התנובה והרכיבים הסחירים, אלא ובעיקר ממצב השוק: מחיר החלב ליצרן, מחיר או עלות המכסה השנתית, מחיר המזון המרוכז ובכלל, כל מזון שלא מייצור עצמי במשק, עלות המבכירה, מחיר העגל או/ו הבשר בכלל.

אצלנו מתחשב מחיר המטרה בהכנסות ממכירת בקר ומחיר המזון הגס בדרך כלל לא קשור בעלות הגידול העצמי, אלא הרבה יותר באפשרויות של קרקע גידול זמינה, מי השקיה ובכלל, ערכם היחסי, אלטרנטיבי של גורמי ייצור אלה, ואחרים. בהחלט מתקבל על הדעת, שמשק כמו רביבים יעשה שימוש נבון בקרקע ובמים מליחים לגידול זון, או מים מושבים לגידול אספסת – כל עוד אין גידול חלופי יותר רווחי ויעיל מבחינת ניצול גורמי הייצור האמורים. אגב, זון ואספסת יפים לכל גזע. אולם, מכאן ועד להמלצה גורפת להחליף את



אחת ממבכירות הסימנטל הראשונות. לקראת ההמלטה; רביבים בפברואר 1996.