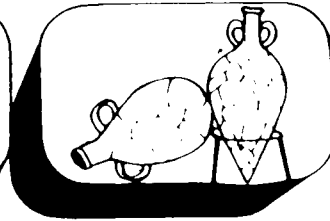


חדשות מן העבר



שלמה דורי, מזיאון וארכיון הרפת - יפעת

ר' זלמן רבר (1868-1935)

ובעל עיניים גדולות. הוגד לה, שזה ר' זלמן רבר. היא אמרה לו, שבאה ללמוד ממנו את עבודת הרפת - השיב: "טוב, נראה מה את יודעת" וכך מתארת מרים ברץ את התנאים הקשים בהם עבדו אז: "ר' זלמן רבר עשה ברפת ימים כלילות בקפדנות ומסירות בלתי רגילים. המים היו חודרים לרפת והפרות עמדו בשלוליות. זלמן היה שואב את המים במשך שעות הוא היה לי לדוגמא. יהודי אדוק היה. בשבתות לובש היה קפוטה ארוכה, אולם את הרפת לא הזניח גם בשבתות וחגים. הוא היה נכנס בשבתות לרפת בזמן החליבה או בשעת חלוקת המזון, מבקר ומעיר. הוא דרש הרבה, אך גם נתן הרבה לעובדים אתו. בגדיו היו פשוטים, אולם תמיד מתוקנים".

מתלמידיו האחרים נשמעים רשמים דומים. מספרים, שהקפיד מאד על חלוקת מזון מרוכז



בין הדמויות המופלאות, אך נשכחות, מאנשי העליה השניה - ראויה לציון דמותו של ר' זלמן רבר. הוא היה המנהל של משק החלב בבן-שמן. בן-שמן היתה תחנת נסיונות של ההנהלה הציונית והוא הוזמן על ידי יצחק וולקני. הרפת של בן-שמן מטרתה היתה לכונן עדר גועי לייצור חלב בצורה היגיינית, וללמד בוקרים מתחילים את תורת הרפתנות, כדברי יעקב כבשנהיעצמון. נרכשו פרות בירותיות ומשקאיות, נרכש פר אוסט-פריזי מהמושבות הגרמניות של הטמפלרים והוחל בהכלאות. הפרות והעגלות, פרי הכלאות אלה, הועברו למשקים ושימשו יסוד לענף הרפת. ברפת בן-שמן קיבלו את הכשרתם טובי הרפתנים והמדריכים בענף זה.

תעשיית החלב החלה גם כן בבן-שמן, לאחר שר' זלמן כבר נשלח למנזר לטרון ושם למד את "סוד" עשיית הגבינות. יעקב אורי, ממייסדי נהלל מתאר את זלמן רבר כפועל-מעדרן בחולדה, אשר בשעות הפנאי השקיע את עצמו בטיפול בשתי פרות ערביות, אשר נרכשו על ידי החווה. זלמן רבר, למרות חוסר הכשרה מדעית, העלה את הענף למדרגה גבוהה מאד והעמיד מחנה של חולבות וחולבים, מטפלות ומטפלים מנוסים בעבודה ועזר בהנחת היסודות לרפתות במשקים צעירים רבים.

אחת התלמידות של זלמן רבר היתה מרים ברץ. היא הגיעה לבן-שמן ללמוד רפתנות, אחרי 5 שנות עבודה מעשית בדגניה א'. היה זה ב-1916. היא הגיעה עם שני ילדיה ולאחר שהסתדרה בחדר קטן אשר הוקצה לה הלכה לרפת. שם פגשה יהודי רחב כתפיים, מגודל זקן

לשיקום הרפת לא היה, כי הארץ היתה מנותקת מהמקורות בחוץ לארץ, מהם באה תמיכה בקיום החוה. אז עבר ר' זלמן עם משפחתו ליפו והקים שם רפת, למען הבטיח קיום לבני ביתו עד יעבור זעם ויוכל לעלות להתישבות.

ילדיו עזרו לו בעבודות הרפת לפני לכתם ללמוד בבוקר וכן בשובם מביה"ס אחרי הצהרים. מכירת חלב מאורגנת טרם היתה בארץ. כן לא היתה כל תחבורה, ובני המשפחה סחבו בידיהם את החלב בכדים מיפו לתל-אביב ושם שיווק אותן חלבן פרטי.

עם סיום המלחמה, הלך זלמן רבר למרחביה והקים משק, והיה בין החתומים על הצהרה ההופכת את המושבה מרחביה למושב עובדים המסונף להסתדרות הפועלים החקלאיים. ברשימת החותמים מופיע שמו של זלמן רבר במקום השביעי, מתוך 27 חתימות.

יעקב עצמון כותב על תקופה זו במרחביה: "בתפקידי כמדריך הייתי מבקר במשקו של ר' זלמן רבר במושב מרחביה. נהייתי מהערוותיו ומדעותיו בשאלת הזנה וטיפול ולא פעם נסתייעתי בעצותיו, כשעמדתי בפני בעיות

ובזה לא סמך על עובד או תלמיד; במו ידיו היה מגיש לכל פרה את המגיע לה. הוא הכיר בחשיבות ההזנה האינדיבידואלית ושקד על חלוקת המזון המרוכז לכל פרה ופרה, כי זה היה המזון היחיד שצריך היה לקנותו בחוץ.

יעקב רו (ריזיק) מגבע, שאף הוא עבד במחיצתו בכך-שמן, כך מתאר את ר' זלמן רבר: "הוא נראה ברפת מהלך ככהן גדול - העבודה היתה בעיניו כעבודת קודש". זלמן רבר עלה מרוסיה ב-1909, יעקב עצמון הכיר אותו בכך-שמן, בבקרו שם כתלמיד הגימנסיה "הרצליה". אך כשעבד ברפת בכך-שמן ב-1920, מצא עוד פרות שזלמן רבר גידל וגם סידורי עבודה שהוא הנהיג ואת השיטה המיוחדת של שימוש במספוא ירוק אביבי. בעונה זו, פרות אשר הניבו 18-20 ליטר חלב - הניבו את החלב ללא תוספת מזון מרוכז. הן הזונו במנה מלאה של תלתן בעל או בקיה ירוקה ושיבולת שועל. במלחמת העולם הראשונה הופגזה בכך-שמן ע"י הגרמנים, בעלי בריתם של התורכים או. ועובדי החוה עזבו את המקום. אחדים בלבד נשארו לשמור עליו. פרות רבות נהרגו. כסף



לעפולה". זלמן רבר שימש במרחביה גם כפוסק אחרון בהחלטות על קניית בקר. סוחר הבקר היו מביאים למרחביה פרות דמשקאיות ובירותיות וחברי המושב היו פונים לזלמן רבר ש"יבדוק" את הקניה ודעתו היתה מתקבלת גם על ידי המוכר וגם על ידי הקונה. כשהביאו למושב פר הולנדי לשם הכלאות, היה ר' זלמן האישי שקבע את ההזנה והטיפול בו. אפשר להגיד, ללא הגזמה, שדמותו ופועלו של האישי היו דוגמה ומופת לדור שלם של בוקרים. ר' זלמן רבר נפטר ב-1935, נקבר במרחביה והוא בן 67 במותו.

מיוחדות בהזנה בתנאים בלתי רגילים". בספרון "כברת דרך" של שמעון גולדמן ז"ל – איש בית-שערים, אשר ילדותו ונעוריו עברו עליו במושב מרחביה – מוזכר ר' זלמן רבר כאחראי על המחלבה של המושב. בתפקידו זה הוא גם הוביל על אתון את כדי החלב ממרחביה לאוטובוס בעפולה, אשר היה מוביל אותם לירושלים. האוטובוס היה חצוי לנוסעים וחצוי לכדים וכך כותב שמעון גולדמן: "הדרך לעפולה לא היתה סלולה עד 1929. כילד התפעלתי מכח ההתמודדות של זלמן רבר להביא את החלב לעפולה, בעיקר בחורף. הוא ואתונו בוססו בבוק עמוק ורק בקושי ובמאמצים גדולים היו מגיעים

70 שנות פיסטור חלב בארץ-ישראל; המחלבה הקואופרטיבית בתל בנימין

יוגל רוזנטל וברוך רוזן

המעבדה לחקר החלב ומוצריו, מינהל המחקר החקלאי, מרכז וולקני, בית דגן

מהתאריכים 6 לנובמבר 1922 ו-11 למרס 1923. במכתבים אלה, כותב אלמוני (על אחד המכתבים הוא חותם בראשי תיבות O.K.), פונה אל מר ג'. רוזנהק (J. Rosenhek) מנהל בייק"א – חיפה, ומפרט תוכנית להקמת מחלבה קואופרטיבית בבנימינה. בנוסף, מצאנו שרטוטי בנין המחלבה (בעברית), רשימת הציוד (בצרפתית), ומסמך תיאורי מ-7 לאוקטובר 1923, גם כן בצרפתית, על פעילותה של "מחלבה קואופרטיבית בבנימינה".

להלן תמצית תוכנם של המסמכים הנ"ל. המכתבים אל מר ג'. רוזנהק מספקים פרטים על המחלבה המתוכננת, על מנת לקבל אשראי מייק"א למימון רכישת הציוד. המחלבה, מאורגנת כקואופרטיב, תוכננה לייצר חלב מפוסטר, חלב מאושר (certified), חמאה, שמנת, ומבחר גבינות. היות ולא היה קיים מפעל דומה בארץ, המחלבה היתה צריכה לעודד ייצור החלב, איכות המוצרים, וכמובן צריכתם על ידי אוכלוסיית המושבות. היא תוכננה לפי דוגמת מחלבות מודרניות בצרפת ובארה"ב, אשר כותב המכתב ביקר בהן. תכנון המחלבה, כולל מיקום

בתולדות ענף הבקר בארץ ישראל מוזכרת מחלבה מודרנית שהוקמה בבנימינה בשלהי שנת 1922, אשר דירבנה את איכרי המושבה לקנות פרות הולנדיות שהובאו ארצה על ידי ה. הכהן, ולהיות בין הראשונים לקלוט גזע זה (1). "בבנימינה, על פי בקשת האיכרים הזמינה ההנהלה הציונית את באי כח הממשלה, "הדסה" ומכון פסטר שיבקרו את המושבה ויתבוננו במחלבה המודרנית שלה ויחוו עליה את דעתם. הוועדה באה ועשתה חקירות שונות בחלב, התבוננה בכל הנעשה במעבדה וגם ברפתים. הוועדה מצאה, שמחלבה כזו נותנת כבוד לכל ארץ תרבותית. המעבדה עוסקת בפיסטור (פאסטורזיציה) של חלב" (2).

מעט מאד פרטים ידועים על מחלבה זאת, אשר לא השאירה סימניה על ההתפתחות העתידית של תעשיית החלב בארץ. בחיפושינו אחרי מידע, מצאנו בארכיון הציוני המרכזי בירושלים שני מכתבים בשפה הצרפתית

מפירסומי מינהל המחקר החקלאי, סידרה ה-1993, מס' 1009.